



산업통상자원부
MINISTRY OF
TRADE, INDUSTRY & ENERGY

보도자료

희망의 새시대
<http://www.motie.go.kr>

2015년 11월 1일(일) 11:00부터 보도하여 주시기 바랍니다.

문의 : 수출입과 나성화 과장 (044-203-4040),
천강 사무관 (044-203-4042), 신미수 주무관 (044-203-4047)

2015년 10월 수출입 동향

- '15. 11. 1(일) 배포 -

※ 자세한 내용은 첨부자료를 참조하여 주시기 바랍니다.

- 본 동향 자료는 관세청 통관자료 및 무역통계(KITA)를 기초로 2015년 10월 수출입 실적을 분석한 것임
- 전체 수출입 실적은 10월 31일까지의 통관실적 잠정치로 기준으로 작성
- 다만, 주요 품목별 수출실적(MTI 기준) 추이는 산업통상자원부 품목담당과 검토를 토대로 월간 수출액을 추정하여 작성

2015년 10월 수출입 동향

10월 수출 435억 달러(△15.8%), 수입 368억 달러(△16.6%)

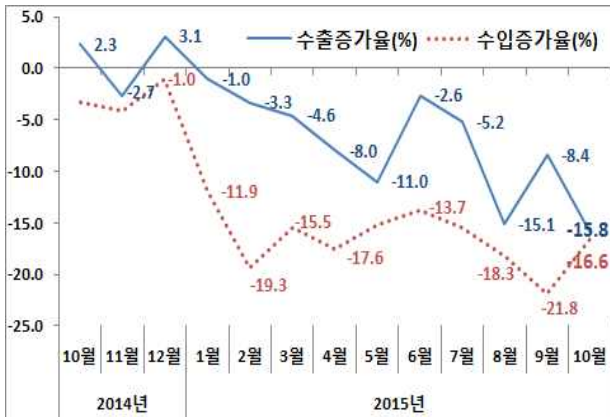
□ (총괄) 10월 수출 435억 달러(전년동기대비 △15.8%), 수입 368억 달러(△16.6%), 무역수지 67억 달러 흑자(45개월 연속 흑자)

< 9월 수출입 실적 (통관기준 잠정치) >

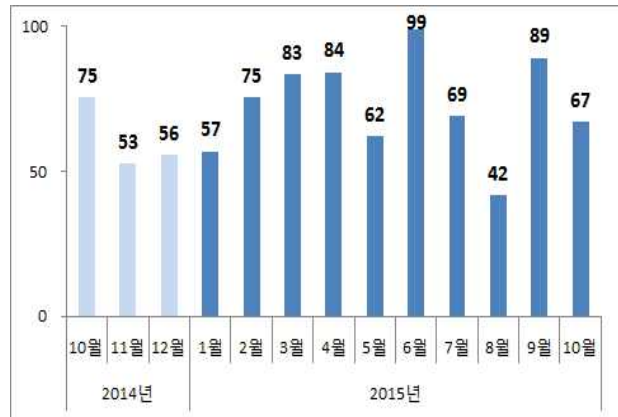
(단위 : 억 달러, %)

	2014년		2015년		
	10월	1~10월	9월	10월 ^p	1~10월 ^p
수출	516 (2.3)	4,766 (2.8)	435 (△8.4)	435 (△15.8)	4,403 (△7.6)
수입	441 (△3.3)	4,403 (2.8)	346 (△21.8)	368 (△16.6)	3,675 (△16.5)
무역수지	75	363	89	67	728

< 수출입 증가율 추이 (%) >



< 무역수지 (억 달러) >



○ (단가·물량) 수출물량 감소(△9.4%)*로 전환, 단가도 감소세(△7.1%)

* 석유화학·석유제품 공장의 시설보수, 철강 및 선박 수출감소 등의 영향

	1월	2월	3월	4월	5월	6월	7월	8월	9월	10월
* 수출물량 증감율(%)	5.2	△1.0	6.1	△0.8	△3.1	10.8	7.7	3.1	5.3	△9.4
수출단가 증감율(%)	△5.9	△2.4	△10.1	△7.3	△8.2	△12.1	△12.0	△17.7	△13.0	△7.1

□ (품목별 수출) 무선통신기기를 제외한 대부분 주력품목 감소

* 석유화학, 석유제품, 선박에서 62억 달러(△12%p) 감소

○ (유가영향 품목) 저유가 및 시설보수로 인해 석유제품·석유화학 33억 달러 감소

* 석유제품 △44.9% (△19억 달러), 석유화학 △31.6% (△14억 달러) 감소

* 두바이유(\$/B) : ('14.10월) 86.8 → ('15.9월) 45.8 → (10월) 45.8 (△47.2%)
석유제품 수출단가(\$/B) : ('14.10월)100.6 → ('15.10월^e) 59.0 (△41.4%)
석유화학 수출단가(\$/톤) : ('14.10월) 1,466 → ('15.10월^e)1,153 (△21.4%)

○ (주력 품목) 무선통신기기(갤럭시노트5·S6 엣지+·V10 등 신형 스마트폰 및 부품수출 호조)는 증가했으나

- 자동차(신흥시장 수요감소), 철강(단가하락) 등 대부분 품목이 감소

- 특히 선박의 경우 상선 위주의 수출(해양플랜트 無)로 29억 달러 감소, 반도체는 기저효과('14.10월 월간수출 사상 최고치 기록, 59.5억 달러) 및 메모리 부진(단가하락)으로 감소로 전환

* 수출증감율(%) : (무선통신기기) 42.1 (컴퓨터) △0.4 (자동차) △1.3
(일반기계) △3.7 (반도체) △7.0 (차부품) △7.5 (평판디스플레이) △9.7
(섬유류) △15.0 (가전) △24.2 (철강제품) △29.6 (선박) △63.7

○ (신규 품목) SSD, OLED, 화장품 등 신규품목 수출 호조세 지속

* 수출증감율(%) : SSD 25.0 OLED 29.1 화장품 30.7

□ (지역별 수출) 대부분 주력시장으로의 수출이 감소, 특히 對中수출 감소세가 지속되고 있으며, 對美수출 감소폭도 확대

* 對中수출 증가율(%) : (7월)△6.5 → (8월)△9.2 → (9월)△5.0 → (10월)△8.0

* 對美수출 증가율(%) : (7월) 1.4 → (8월) △4.8 → (9월) △3.6 → (10월) △11.4

* 對EU수출 증가율(%) : (7월)△6.0 → (8월)△20.9 → (9월)19.7 → (10월)△12.5

○ 對베트남 수출은 해외 생산비중 증가로 두 자리 수 증가세 지속

* 對베트남수출 증가율(%) : (7월)46.1 → (8월)32.2 → (9월)26.8 → (10월)12.7

* 수출증감율(%) : 중국 △8.0 일본 △25.6 아세안 △12.6 베트남 12.7
미국 △11.4 중남미 △34.3 EU △12.5 CIS △34.8 중동 △25.4

□ (원화표시 수출) 원/달러 환율상승에도 불구하고, '14.10월 수출호조에 따른 기저효과로 원화표시 수출도 △8.8% 감소

1월 2월 3월 4월 5월 6월 7월 8월 9월 10월

* 원화표시 수출증가율(%) 1.3△0.9△0.8△4.1△5.3 6.2 6.3△2.4 5.1△8.8

* 원/달러 환율(₩/\$) : ('14.10월) 1,060.28 → ('15.10월) 1,148.18

□ (수입) 자본재·소비재 수입은 증가, 원자재 수입은 감소세 지속

< 품목별 수입증감율 (10.1~20일 기준, %) >

원자재	△29.0	(철강제품)△24.1 (석탄)△24.2 (가스)△34.1 (원유)△44.5 (석유제품)△55.4 *
자본재	20.9	(기타 무선통신기기부품) 84.3 (반도체 제조용장비) △15.8 (액정디바이스) 4.5 (차부품) 0.7 (프로세스와 컨트롤러) 15.0
소비재	13.8	(1,500cc이하 가솔린차) △64.4 (1,500cc초과 가솔린차) 50.0 (2,500cc이하 디젤차) 4.5 (코드분할식 전화기-스마트폰) 866.2

※ 석탄, 철강, 석유제품, 원유, 가스 수입증가율은 10.1~30일까지 실적

□ (평가 및 전망) 10월 수출은 지난해 10월 사상 최대 월간 수출(516억 달러) 달성에 따른 기저효과, 유가영향 품목과 선박 수출급감(△62억 달러)으로 올해 들어 가장 큰 감소율을 시현

○ 특히, 석유화학과 석유제품 공장의 정기시설 보수* 영향으로 5개월 만에 총 수출 물량이 감소로 전환

< 석유화학, 석유제품 시설보수 일정 >

석유화학		석유제품	
2014년	2015년	2014년	2015년
여천NCC 9.22~10.23	롯데케미칼 10.21~11.24	SK 9.11~10.16	SK 10.14~11.14
LG화학 10.20~11.26	금호석화 10.19~11.10		S-OIL 10.21~11.15
	동서석화 10.16~11.13		
	한화중화 10월 중 파업		

○ 11월에는 선박 인도물량 증가(해양플랜트 수출 예정), 유가영향 품목의 수출 감소폭 완화('14.10월 이후 유가급락에 따른 기저효과) 등이 예상되어 10월보다는 수출 감소세가 다소 완화될 전망

○ 정부는 이란 등 경제제재 해제국가 등을 중심으로 수출시장을 다각화하는 한편, 화장품, 의약품 등 유망 소비재 수출품목 발굴을 통해 중간재에 편중된 수출구조를 지속적으로 개선해 나갈 계획

I. 수출 동향 (잠정치)

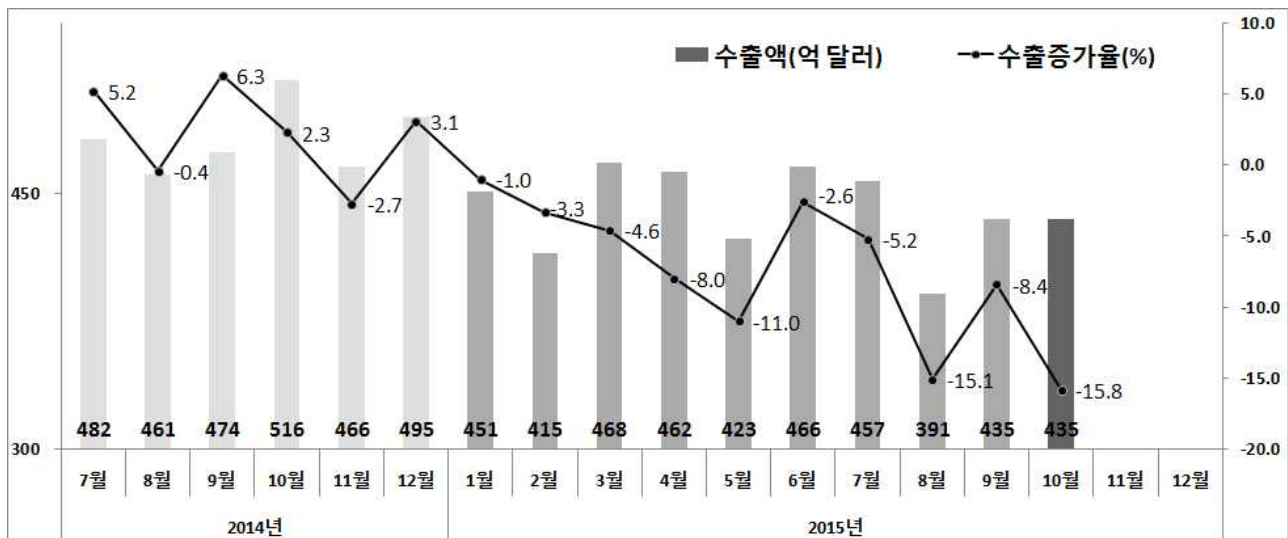
가. 수출추이

① 월별 수출실적

(억 달러, %)

	'14.10	11	12	'15.1	2	3	4	5	6	7	8	9	10
수출액	516.3	466.1	494.6	451.1	414.8	468.3	462.3	423.3	465.7	457.1	391.3	434.8	434.7
증감율	2.3	△2.7	3.1	△1.0	△3.3	△4.6	△8.0	△11.0	△2.6	△5.2	△15.1	△8.4	△15.8
일평균	22.4	20.7	20.6	19.2	21.8	19.5	19.3	20.6	19.8	18.3	17.8	20.2	18.9

② 연간 수출액 및 수출증감율 추이



③ 수출물량 추이

(억 달러, 만 톤, %)

구분	'14.10	11	12	'15.1	2	3	4	5	6	7	8	9	10
물량	1,764	1,604	1,699	1,634	1,424	1,692	1,633	1,512	1,674	1,733	1,634	1,658	1,598
증가율	12.2	0.1	14.8	5.2	△1.0	6.1	△0.8	△3.1	10.8	7.7	3.1	5.3	△9.4
금액지수	134.9	125.8	130.6	116.6	103.0	123.7	123.4	114.4	120.6	120.3	106.9	116.5	-
물량지수	140.9	133.8	143.4	131.6	116.2	140.4	140.0	129.0	136.4	138.7	126.3	139.5	-

* 수출 물량은 관세청 세관 신고상의 중량(톤) 기준이며, 한국은행이 발표하는 수출금액지수 및 수출물량지수는 '10년(100) 기준임

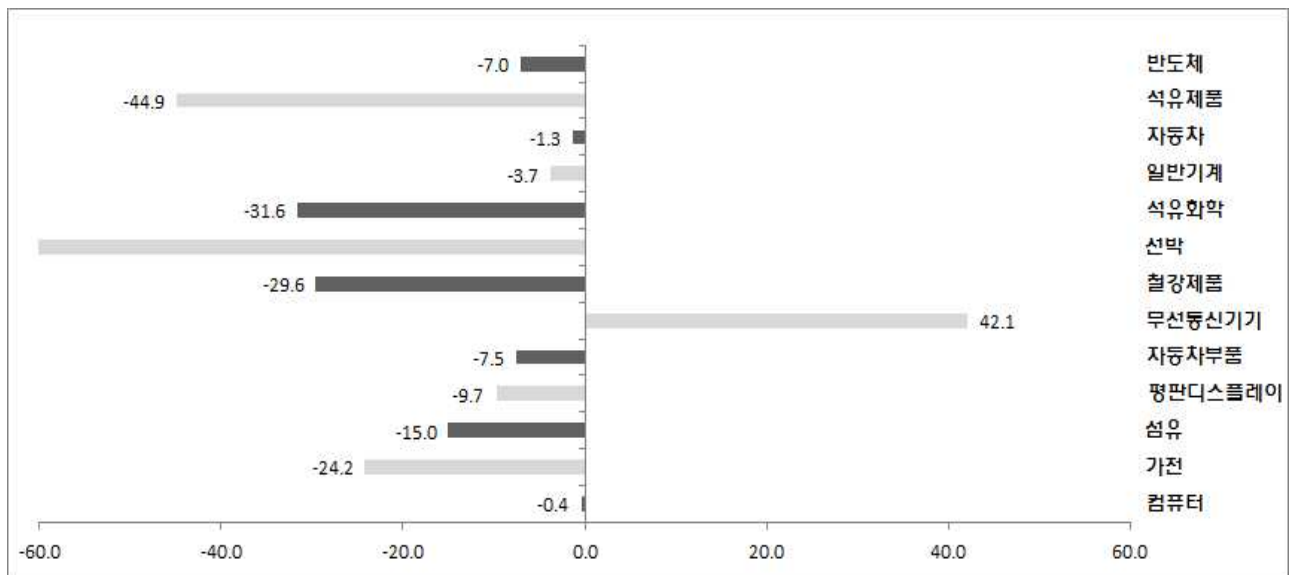
④ 원화표시 수출 동향

구분	'14.10	11	12	'15.1	2	3	4	5	6	7	8	9	10
환율 (₩/\$)	1060.3	1095.1	1104.3	1088.9	1098.4	1112.6	1088.7	1091.3	1112.2	1143.2	1179.1	1184.8	1148.2
수출액 (억 달러)	516.3	466.1	494.6	451.1	414.8	468.3	462.3	423.3	465.7	457.1	391.3	434.8	434.7
증가율 (%)	2.3	△2.7	3.1	△1.0	△3.3	△4.6	△8.0	△11.0	△2.6	△5.2	△15.1	△8.4	△ 15.8
수출액 (조원)	54.7	51.0	54.6	49.1	45.6	52.1	50.3	46.2	51.8	52.3	46.1	51.5	49.9
증가율 (%)	1.7	0.2	7.7	1.3	△0.9	△0.8	△4.1	△5.3	6.2	6.3	△2.4	5.1	△ 8.8

* 원화표시 수출액은 달러 표시 수출액을 원/달러 기준 환율로 환산한 수치임

나. 품목별 10월 수출추이 및 증감요인

① 13대 품목별 10월 수출증감율(%)



② 13대 품목별 수출 추이

(백만 달러, 전년동기대비%, 비중%)

품목명	'14년 전체	'15년										
		1월	2월	3월	4월	5월	6월	7월	8월	9월	10월	1-10월 ^P
선박류	39,886	4,382	5,306	3,629	2,831	2,291	3,951	3,452	1,711	2,614	1,646	31,815
	(7.3)	(56.7)	(120.5)	(11.0)	(△8.9)	(△34.3)	(△19.4)	(56.2)	(△52.2)	(△20.8)	(△63.7)	(△5.3)
무선통신 기기	29,573	2,297	2,089	2,330	2,507	3,021	2,424	2,115	2,586	3,340	3,898	26,608
	(7.2)	(△1.3)	(△6.9)	(△12.5)	(△8.6)	(23.9)	(12.4)	(△17.5)	(13.1)	(40.7)	(42.1)	(8.4)
휴대폰	12,488	767	663	709	775	1,242	979	672	953	828	1,377	8,966
	(△5.2)	(△35.3)	(△39.6)	(△40.2)	(△38.4)	(18.2)	(30.0)	(△39.7)	(△0.5)	(△8.9)	(24.1)	(△15.6)
휴대폰 부품	13,151	1,212	1,153	1,361	1,477	1,433	1,201	1,176	1,403	1,924	1,826	14,165
	(22.4)	(33.4)	(29.1)	(19.4)	(32.6)	(37.1)	(12.1)	(4.1)	(32.7)	(69.8)	(47.6)	(32.0)
일반기계	48,403	3,972	3,561	4,300	4,565	3,893	4,117	4,215	3,321	3,663	3,918	39,526
	(4.3)	(7.8)	(△3.3)	(0.6)	(1.7)	(△4.9)	(4.2)	(△3.6)	(△8.5)	(△7.2)	(△3.7)	(△1.7)
석유화학	48,214	3,263	2,901	3,329	3,450	3,064	3,435	3,475	3,034	3,076	2,925	31,951
	(△0.3)	(△19.5)	(△24.0)	(△16.2)	(△19.5)	(△21.1)	(△13.6)	(△19.1)	(△27.1)	(△24.2)	(△31.6)	(△21.7)
철강제품	35,543	2,756	2,512	2,711	2,827	2,400	2,941	2,663	2,222	2,358	2,142	25,532
	(9.4)	(△2.5)	(△6.0)	(△5.1)	(△9.7)	(△21.3)	(1.6)	(△14.8)	(△20.0)	(△21.6)	(△29.6)	(△13.1)
반도체	62,647	5,263	4,760	5,389	5,162	5,112	5,306	5,138	5,452	5,857	5,531	52,971
	(9.6)	(13.3)	(6.4)	(2.9)	(6.9)	(4.3)	(2.9)	(6.2)	(4.0)	(0.8)	(△7.0)	(3.7)
자동차	48,924	3,865	3,310	4,273	4,344	3,717	4,319	3,970	2,706	3,189	3,846	37,540
	(0.6)	(△4.7)	(△15.8)	(△7.2)	(△8.2)	(△8.5)	(6.0)	(△6.7)	(△9.1)	(△1.6)	(△1.3)	(△5.8)
석유제품	50,784	2,756	2,272	3,082	2,569	2,808	3,134	3,044	2,757	2,705	2,359	27,486
	(△3.8)	(△42.0)	(△41.5)	(△33.7)	(△41.5)	(△39.8)	(△15.9)	(△31.9)	(△43.0)	(△35.6)	(△44.9)	(△37.3)
평판 디스플레이	32,310	2,648	2,290	2,615	2,680	2,670	2,575	2,559	2,489	2,441	2,528	25,496
	(△9.8)	(4.8)	(△7.1)	(△9.4)	(△4.9)	(0.5)	(△3.8)	(△1.1)	(△7.5)	(△13.8)	(△9.7)	(△5.4)
LCD	24,884	1,975	1,695	1,906	1,969	1,973	1,856	1,850	1,774	1,758	1,692	18,446
	(△1.7)	(0.3)	(△7.5)	(△8.6)	(△6.2)	(△3.1)	(△11.4)	(△14.3)	(△18.0)	(△17.5)	(△21.6)	(△11.0)
섬유류	15,936	1,142	947	1,241	1,399	1,202	1,271	1,368	998	1,103	1,240	11,910
	(△0.1)	(△6.7)	(△19.7)	(△6.4)	(△7.3)	(△15.0)	(△6.5)	(△8.1)	(△15.6)	(△9.5)	(△15.0)	(△10.9)
가 전	14,839	1,028	931	1,148	1,164	920	949	1,199	1,084	1,267	1,000	10,690
	(△0.3)	(△10.8)	(△16.2)	(△13.4)	(△18.0)	(△28.8)	(△19.8)	(△14.1)	(△9.8)	(△0.4)	(△24.2)	(△15.6)
자동차부품	26,635	2,150	1,861	2,259	2,388	2,068	2,149	2,337	1,733	2,113	2,271	21,330
	(2.1)	(△3.5)	(△12.3)	(1.3)	(△1.8)	(△8.9)	(2.1)	(△7.1)	(△12.3)	(4.4)	(△7.5)	(△4.6)
컴퓨터	7,714	716	535	729	695	641	631	519	585	669	701	6,421
	(△0.6)	(3.7)	(△7.8)	(23.3)	(16.7)	(7.5)	(7.3)	(△11.8)	(△2.6)	(△7.5)	(△0.4)	(2.6)
13대 품목	461,409	36,238	33,276	37,035	36,583	33,806	37,204	36,053	30,678	34,396	34,006	349,277
	(2.3)	(△2.0)	(△3.7)	(△7.1)	(△9.7)	(△12.9)	(△4.0)	(△6.9)	(△17.4)	(△9.5)	(△18.1)	(△9.2)
	80.6	80.3	80.2	79.1	79.1	79.9	79.9	78.9	78.4	79.1	78.2	79.3

③ 13대 품목별 10월 수출증감 요인분석

품 목	수출실적 (억 달러)		수 출 증 감 요 인
	'14.10	'15.10	
반도체	59.5 (11.5%)	55.3 (△7.0%)	<ul style="list-style-type: none"> ○ '14.10월 반도체 월간수출 사상최대(59.5억 달러)로 인한 기저효과로 수출이 감소로 전환 ○ (메모리) PC 수요 부진, 모바일 기기 고용량화 정체에 따른 재고물량 증가로 단가하락 지속 <ul style="list-style-type: none"> * DRAM(4Gb, \$) : ('14.10월)4.00 → ('15.9월)2.21 → (10월⁶)2.10 * NAND Flash(64Gb, \$) : ('14.10월)2.95 → ('15.9월)2.33 → (10월⁶)2.31 ○ (시스템반도체) 주요 신규 스마트폰 출시로 시스템반도체 수요 확대
무선통신기기	27.4 (△15.5%)	39.0 (42.1%)	<ul style="list-style-type: none"> ○ 中, 베트남 등 해외거점向 부품출하 증가와 갤럭시노트5·갤럭시S6엣지+·V10 등 전략폰 판매확대로 완제품과 부분품 모두 수출증가
평판 디스플레이	28.0 (△13.1%)	25.3 (△9.7%)	<ul style="list-style-type: none"> ○ TV 및 스마트폰 판매확대로 OLED 수출은 증가, 다만, LCD패널 공급과잉 및 PDP 단종영향으로 수출감소 ○ (LCD) 중국 LCD 패널업체 증설로 인한 공급과잉, 재고증가에 따른 단가하락으로 수출감소 <ul style="list-style-type: none"> * '15.4Q LCD패널 증가율(면적, yoy%) : [공급]6.3 [수요]△1.7 ○ (OLED) OLED 스마트폰 및 TV 판매증가로 수출증가 <ul style="list-style-type: none"> * TV용 OLED패널 수출(백만\$) : ('14.1~8월) 31 → ('15.1~8월) 111 * 휴대폰용 OLED패널 수출(백만\$) : ('14.1~8월) 2,671 → ('15.1~8월) 3,481
컴퓨터	7.1 (10.2%)	7.0 (△0.4%)	<ul style="list-style-type: none"> ○ 기업용 SSD 시장공략 및 신제품 출시로 SSD 수출증가, 다만, 모니터, 태블릿 등 부진으로 총 수출 감소
가전	13.2 (△7.9%)	10.0 (△24.2%)	<ul style="list-style-type: none"> ○ (TV) 하반기 수요에 대응한 해외 생산기지向 부분품 수출이 8~9월에 집중되어, 10월은 상대적으로 TV 부분품 중심으로 감소 <ul style="list-style-type: none"> * TV 부분품 수출(백만달러) : ('15.8월) 405(10.8%↑)→(9월) 450(30.2%↑) ○ (대형가전) 북미지역을 중심으로 프리미엄급 제품 마케팅 강화 <ul style="list-style-type: none"> * (LG전자) 상하단으로 분리된 세탁기 트윈워시를 11월부터 美 판매예정
선박	45.3 (42.0%)	16.5 (△63.7%)	<ul style="list-style-type: none"> ○ 대형 해양플랜트 인도일정이 없으며, 탱커, 컨테이너, 가스운반선 등 상선 위주로 인도되며 수출감소 <ul style="list-style-type: none"> * '14.10월은 드릴쉽 등 해양플랜트 공사가 3건(17억 달러) 인도(45.3억 달러 수출)
일반기계	40.7 (5.1%)	39.2 (△3.7%)	<ul style="list-style-type: none"> ○ 양호한 對美·對아세안 수출에도 불구하고, 對中과 對EU·對日수출 부진으로 수출 감소세 지속 ○ (건설기계) 중국 수요감소세가 지속되는 가운데, 원자재가격 하락으로 러시아, 브라질 등 신흥국 시장규모 위축 ○ (냉동공조) 일부 신흥국 수요부진 등에 따른 감소요인에도 불구하고, 미국(마케팅 강화), 중동(수요회복 등) 등으로의 수출이 증가하며 냉동공조 수출은 소폭 회복세

품 목	수출실적 (억 달러)		수 출 증 감 요 인
	'14.10	'15.10	
자동차	39.0 (△14.9%)	38.5 (△1.3%)	<ul style="list-style-type: none"> ○ 원유·원자재 가격하락, 경기침체, 현지통화 약세 등의 영향으로 러시아, 중국 등 신흥시장 수출감소 지속 - 수출대수는 증가, 단, 경차위주 수출로 단가 하락, 중고차, 특수차 등 기타부분 수출도 감소세 * 평균 수출단가(\$) : ('14.1-8월) 14,857 → ('15.1-8월) 14,252
자동차부품	24.6 (1.0%)	22.7 (△7.5%)	<ul style="list-style-type: none"> ○ 중국 등 한국산 완성차 해외판매가 증가하고 있으나, '14.10월이 사상 최대 수출을 기록한데 따른 기저효과 및 중국, 러시아, 브라질 등 신흥국 경기침체로 수출감소
철강제품	30.4 (6.6%)	21.4 (△29.6%)	<ul style="list-style-type: none"> ○ 해외시장 수요 감소, 중국·러시아의 원가이하 수출확대 및 원료 가격하락 등에 따른 단가급락으로 수출감소 ○ (품목) 열연강판(현지 투자공장용 소재)을 제외하고 대부분 감소 * (열연강판) 현지투자공장용(인도, 미국, 베트남 등) 수출확대로 물량은 증가, 다만, 단가급락 수출감소 (냉연강판) 주력 수출국인 중국·일본·멕시코向 수출 감소 (강관) 주력 수출국인 미국(수출비중 54%)의 에너지 산업불황 지속으로 올해 2월부터 수출 감소 ○ (물량) 주력 수출국인 中·日 수요 감소, 美 에너지산업 불황지속 및 글로벌 수입규제 확산 등으로 감소 * '15년 철강재 피소건수(16건) : 반덤핑 11건, 상계관세 3건, 세이프가드 2건 ○ (단가) 중국·러시아의 저가수출 확대, 원료가격(철광석 등) 부진 등으로 단가하락 * 철강재 수출단가(\$) : ('14.10월)918 → ('15.10월)710 (△22.7%)
석유제품	42.9 (△1.2%)	23.6 (△44.9%)	<ul style="list-style-type: none"> ○ 국제유가 하락에 따른 석유제품 수출단가 하락 등으로 전년대비 수출 감소 * 수출단가(\$/B) : ('14.10월) 100.6 → ('15.10월) 59.0 (△41.4%) ○ 10~11월 정유사 정기보수, 중국 경기 위축, 역내 수출경쟁 심화 등으로 석유제품 수출물량도 감소
석유화학	42.8 (5.0%)	29.2 (△31.6%)	<ul style="list-style-type: none"> ○ 중국 국경절 영향, 수출단가 하락, 정기보수에 따른 물량감소로 수출감소 ○ (물량) 생산설비 정기보수로 인해 수출물량 감소 ○ (단가) 低유가에 따른 주요 국제 제품가 하락압박으로 전년대비 21.4% 감소한 \$1,153/톤(다만, 유가상승 기대로 전월보다 소폭 반등) * 수출단가(\$/톤) : ('14.10월) 1,466 → ('15.10월) 1,153 (△21.4%)
섬유류	14.6 (0.2%)	12.4 (△15.0%)	<ul style="list-style-type: none"> ○ 섬유 성수기 영향으로 수출물량은 회복세이나, 수출단가 하락세 지속, 중국수요 둔화, 신흥국 경기부진 영향 등으로 수출감소 ○ 품목별로는 직물류와 의류 수출감소폭이 다소 완화, 사류는 원료가격 약세로 감소세가 지속

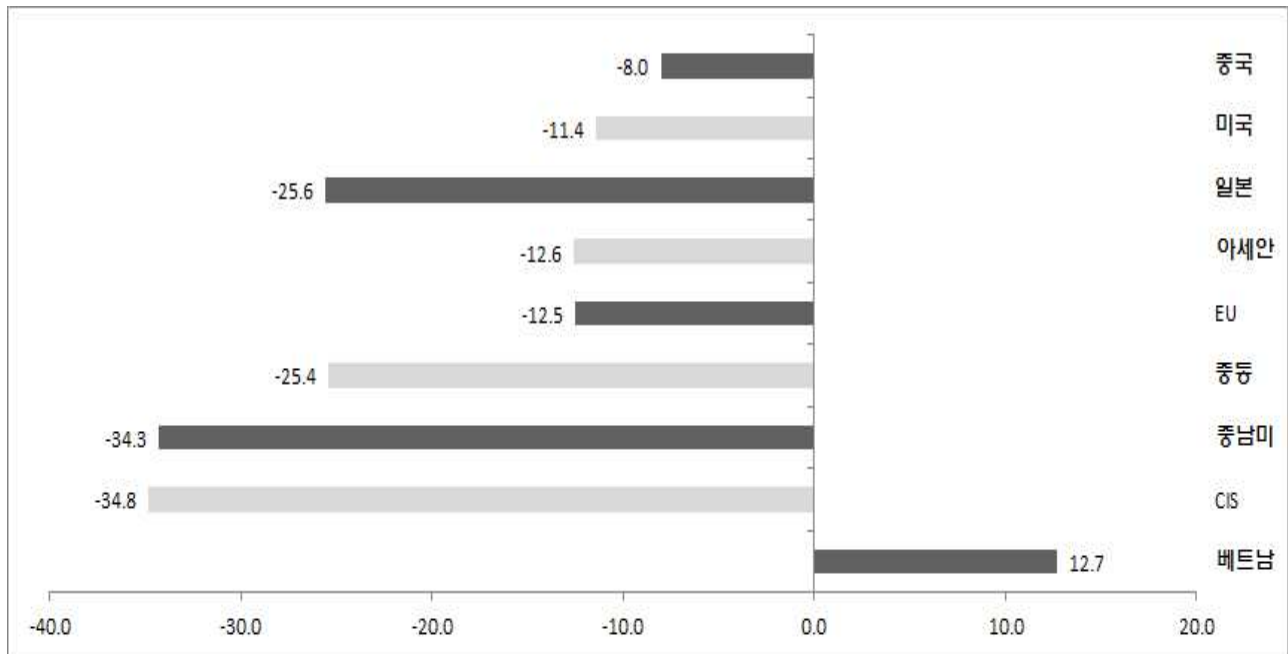
④ 신규 유망 품목별 수출 추이

(백만 달러, %)

품목명	'14년 전체	'15년										
		1월	2월	3월	4월	5월	6월	7월	8월	9월	10월	1-10월 ^P
화장품	1,593	195	148	236	227	179	191	194	165	195	230	1,960
	(53.5)	(141.6)	(59.4)	(111.6)	(83.9)	(53.9)	(51.1)	(38.8)	(24.8)	(43.6)	(30.7)	(58.7)
OLED	4,119	369	328	469	426	407	462	491	528	438	461	4,379
	(△20.2)	(84.8)	(△2.9)	(△6.2)	(△7.9)	(5.0)	(37.4)	(217.7)	(81.0)	(2.5)	(29.1)	(26.8)
SSD	2,766	320	237	368	371	325	286	202	248	308	348	3,014
	23.7	(56.8)	(41.2)	(128.7)	(68.1)	(32.4)	(24.6)	(△3.1)	(△7.0)	(7.0)	(25.0)	(32.8)

다. 주요 지역별 10월 수출추이

① 주요 지역별 10월 수출증감율(%)



② 주요 지역별 수출 추이

(백만 달러, %)

지역	'14년 전체	'15년										
		1월	2월	3월	4월	5월	6월	7월	8월	9월	10월	1-10월 ^P
중국	145,288	12,085	9,928	11,869	11,770	10,928	11,351	11,185	10,887	12,060	12,505	114,568
	(△0.4)	(5.2)	(△7.7)	(△2.6)	(△5.2)	(△3.3)	(0.6)	(△6.5)	(△9.2)	(△5.0)	(△8.0)	(△4.2)
미국	70,285	5,563	5,022	6,795	6,205	5,625	6,505	6,186	5,062	5,460	6,022	58,446
	(13.3)	(14.6)	(7.7)	(16.9)	(△2.7)	(△7.2)	(6.9)	(1.4)	(△4.8)	(△3.6)	(△11.4)	(1.2)
일본	32,184	2,252	2,001	2,130	2,382	2,332	2,230	2,130	1,875	2,043	2,148	21,522
	(△7.2)	(△19.9)	(△23.3)	(△23.5)	(△12.3)	(△13.8)	(△13.0)	(△28.8)	(△25.6)	(△24.4)	(△25.6)	(△21.1)
아세안	84,577	6,459	5,305	6,843	6,536	5,921	7,043	6,649	5,931	6,356	6,140	63,182
	(3.1)	(△9.7)	(△26.2)	(△17.6)	(△19.5)	(△16.8)	(9.2)	(△1.7)	(△7.8)	(△11.8)	(△12.6)	(△12.0)
EU	51,658	3,572	2,938	4,152	3,893	4,533	4,364	4,113	3,415	4,444	3,753	39,177
	(5.7)	(△23.1)	(△31.3)	(△9.8)	(△11.9)	(△9.1)	(△4.6)	(△6.0)	(△20.9)	(19.7)	(△12.5)	(△11.4)
중동	34,786	2,529	2,494	2,961	3,088	2,544	2,697	2,447	2,021	2,361	2,294	25,435
	(7.7)	(△5.4)	(△7.3)	(1.2)	(0.7)	(△12.9)	(△8.2)	(△18.8)	(△19.3)	(△13.2)	(△25.4)	(△10.8)
중남미	35,898	3,230	2,391	3,026	2,896	2,223	2,593	2,854	2,351	2,119	2,440	26,124
	(△1.2)	(37.5)	(3.5)	(13.1)	(△11.8)	(△3.0)	(△20.3)	(△16.7)	(△21.2)	(△33.9)	(△34.3)	(△11.4)
CIS	14,140	545	528	594	674	583	674	710	540	581	659	6,088
	(△10.0)	(△53.6)	(△55.3)	(△51.9)	(△49.3)	(△71.8)	(△45.5)	(△43.1)	(△45.4)	(△42.7)	(△34.8)	(△51.2)
베트남	22,352	2,164	1,967	2,444	2,461	2,242	2,434	2,633	2,246	2,392	2,409	23,390
	(6.0)	(24.9)	(13.6)	(16.6)	(35.5)	(32.3)	(42.6)	(46.1)	(32.2)	(26.8)	(12.7)	(27.8)
인도	12,782	996	960	1,070	1,059	1,005	898	982	869	1,061	1,181	10,079
	(12.4)	(6.1)	(△4.8)	(△3.6)	(△3.7)	(△2.9)	(△17.0)	(△16.8)	(△15.4)	(△0.02)	(5.9)	(△5.4)

③ 주요 지역별 최근 시장동향

지 역	수출실적 (억 달러)		시 장 동 향
	'14.10	'15.10	
중국	136 (3.3%)	125.1 (△8.0%)	<ul style="list-style-type: none"> ○(시장여건) 제조업 경기 악화, 경기둔화 우려 지속 <ul style="list-style-type: none"> - 9월 제조업 구매관리자지수 49.8로 시장전망치 49.7을 소폭 상회하였으나 경기둔화 추세는 지속 - 9월 중국의 무역수지 흑자는 3,762억 위안이나 수출 감소폭 대비 수입 감소폭이 큰 불황형 흑자 심화 * 9월 중국 수출증가율 △1.1%, 수입증가율 △17.7% ○(자동차) 中 로컬업체의 자동차 판매증가로 수출여건 악화
미국	68.0 (24.4%)	60.2 (△11.4%)	<ul style="list-style-type: none"> ○(시장여건) 제조업경기 다소 위축, 경기 성장세 약화 우려 <ul style="list-style-type: none"> - 산업생산, 제조업지수, 소비자신뢰지수 전월대비 악화 * ISM 제조업지수 : '14.4분기(56.9), '15.8월(51.1), 9월(50.2) - 주택시장 회복세 지속되나, 고용시장 회복세 예상치 하회 * 단기 고용을 실업으로 간주한 실업률은 10.0%로 높은 수준 * 주택판매, 기존주택 9월 8.8%, 신규주택 2.0% 증가 ○(무선통신기기) LG V10 출시, 삼성 갤럭시S6엣지 호평 ○(가전) 콜럼버스데이(10.12) 할인 판매 등 호조요인 발생 ○(철강) 유가급락, 반덤핑 관세 및 상계관세 판정 등 영향으로 수출여건 부정적
일본	28.9 (△3.3%)	21.5 (△25.6%)	<ul style="list-style-type: none"> ○(시장여건) 경기 선행지수 2개월 연속 마이너스 기록 <ul style="list-style-type: none"> - 3분기 이후에는 완만한 회복 전망이 지배적 * 경기 선행지수 : (7월) 105.0(△1.7%) → (8월) 103.5(△1.5%) - 수입 원유가격 하락으로 무역적자 축소 * 일본 수입은 9개월 연속 감소기록(9월 △3.9%) ○(철강) 철광석 등 원자재가 하락으로 제품 수출단가 하락 ○(무선통신기기) 아이폰 S6 출시(9월)로 수출여건 악화
아세안	70.3 (△1.2%)	61.4 (△12.6%)	<ul style="list-style-type: none"> ○(시장여건) TPP에 참여한 베트남은 미참여 아세안국가 대비 제조업 경쟁력 우위 선점 전망되며, 연 6% 경제성장 전망 ○(철강) 환율로 인한 한국경쟁력 약화 및 말련, 인니 등 반덤핑 조사로 이중고 ○(무선통신기기) 신흥 중산층 성장 등 수출여건 긍정적
EU	42.9 (△8.6%)	37.5 (△12.5%)	<ul style="list-style-type: none"> ○(시장여건) 역내 내수경기 회복세 강화 <ul style="list-style-type: none"> - 유럽중앙은행의 양적완화(매월 600억유로 국채 매입) 및 저금리정책(0.05%) 지속(역내 실업률 9.5%로 최저 기록) - 중국 경기둔화 우려 일부 해소 및 미국 금리인상 유보(9월)에 따라 10월 유로화는 하락세 ○(자동차부품) 현대·기아자동차 판매량 증가 및 유럽 완성차 업계 원가절감을 위한 역외산 소싱 증가 추세 ○(철강) 동유럽 중심, EU기금 연계 인프라건설로 경기 활성화 ○(가전) 폴란드 등 현지생산 증가

지역	수출실적 (억 달러)		시장동향
	'14.10	'15.10	
중동	30.8 (9.0%)	22.9 (△25.4%)	<ul style="list-style-type: none"> ○(시장여건) 저유가 지속과 중동지역 정세불안정으로 내수시장 위축 <ul style="list-style-type: none"> - 대부분의 산유국들은 재정확보 및 석유분야 의존도 탈피를 위한 정책 추진중 * 쿠웨이트, 휘발유 보조금 삭감 및 부가세 도입 검토 * UAE, 휘발류 가격 24% 인상, 연방법인세 도입 검토 ○(자동차) 엔저 및 저유가 장기화로 수요 감소 ○(가전) 수출경기 악화로 중국산 위주의 저가 시장이 주류 ○(철강제품) 고부가가치가 요구되는 오일·탱크 프로젝트 제품을 제외하고는 인도, 중국, 우크라이나산 제품 우위 ○(석유화학) 외국기업 현지공장 설립에 따라 수출여건 악화
중남미	37.2 (11.8%)	24.4 (△34.3%)	<ul style="list-style-type: none"> ○(시장여건) 중남미 지역 경제성장률 하향 지속 <ul style="list-style-type: none"> - 도미니카공화국(6.7%), 파나마(5.9%) 제외한 대다수 중남미 국가들 원자재 가격 및 현지화 약세로 경제성장률 하향 - 환율상승으로 수입가격 인상됨에 따라 소비 위축 지속, 단, 저유가 및 농산품 가격 하락이 인플레이션 압박 저지 ○(자동차부품) 생산기지인 멕시코로의 수출 증가에도 불구하고, 중국산 부품 경쟁력 강화 등에 따라 감소
CIS	10.1 (△30.8%)	6.6 (△34.8%)	<ul style="list-style-type: none"> ○(시장여건) CIS 주요국 경제 침체 지속 <ul style="list-style-type: none"> - 국제유가 하락과 서방의 경제제재 연장으로 러시아 경기 침체 심화 - 러시아 '14.8월 대비 약 80% 환율상승, 수입감소 39% * 러시아 수입 1,424억 달러('14.2분기)→868억 달러('15.2분기) - 실업률 증가, 환율급등에 따른 실질소득 감소로 소비 위축 * 러시아 임금 '15.8월 기준(△9.0%), 소비판매증가율(△9.1%) * 우크라이나 소비판매증가율 '15년 들어 △20% 내외, 카자흐스탄 2% 내외 기록 등 악재 지속 ○(자동차) 경기침체에 따른 신규 구입 및 교체 수요 급감 ○(자동차부품) 러시아 진출 외국 자동차 생산업체와 러시아 정부 간 자동차부품 현지화율 계약에 따라 부품 현지조달 수요 지속 증가 ○(가전) 러시아 등 주요국의 소비심리 위축, 전자제품 등 고가품에 대한 수요 감소 * '14년 말 환율 급등 시, 전자제품 교체 수요 대부분 소진
베트남	21.4 (△3.6%)	24.1 (12.7%)	<ul style="list-style-type: none"> ○(시장여건) 베트남 견고한 경제성장 추세 지속 <ul style="list-style-type: none"> - '15.3분기 GDP 성장률은 6.81% 증가 * '15.9월까지 누적 수출 9.6% 증가 - 산업생산 증가추세 및 소매지출 증가가 내수성장 견인 * '15.10월 산업생산 전년 동기대비 8.8% 증가(베트남 통계청) * '15.9월까지 누적 소매매출 전년 동기대비 9.8% 증가 ○(무선통신기기) 현지진출 기업 부품소재 조달 증가 ○(일반기계) 신규 투자진출기업 증가 및 베트남 기업의 설비 투자 증가로 기계류 투자 증가

* KOTRA 통상전략팀 작성

II. 수입 동향 (잠정치)

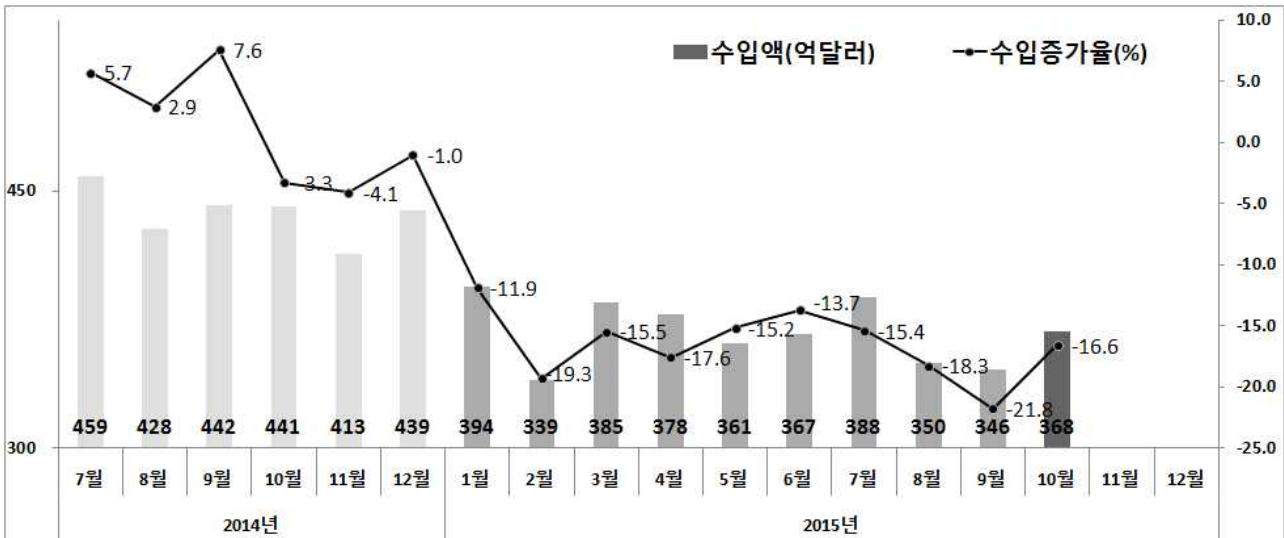
가. 수입추이

① 월별 수입실적

(억 달러, %)

	'14.10	11	12	'15.1	2	3	4	5	6	7	8	9	10
수입액	441.0	413.4	439.1	394.2	339.3	384.8	378.1	361.3	366.6	388.2	349.5	345.6	367.8
증감율	△3.3	△4.1	△1.0	△11.9	△19.3	△15.5	△17.6	△15.2	△13.7	△15.4	△18.3	△21.8	△16.6
일평균	19.2	18.4	18.3	16.8	17.9	16.0	15.8	17.6	15.6	15.5	15.9	16.1	16.0

② 연간 수입액 및 수입증감율 추이



③ 수입물량 추이

(억 달러, 만 톤, %)

구분	'14.10	11	12	'15.1	2	3	4	5	6	7	8	9	10
물량	4,777	4,402	4,895	4,865	4,456	4,634	4,767	4,653	4,486	4,981	4,543	4,567	4,819
증가율	5.4	△4.5	5.9	△0.8	△1.3	△0.1	0.2	5.1	1.9	6.7	△1.8	0.4	0.9
금액지수	126.0	117.2	124.7	113.3	95.9	109.2	107.8	100.7	102.8	108.5	98.6	96.6	-
물량지수	119.1	115.3	127.9	122.8	108.6	122.6	121.8	114.3	116.5	124.7	116.5	117.6	-

* 수입물량은 관세청 세관 신고상의 중량(톤) 기준이며, 한국은행이 발표하는 수입금액지수 및 수입물량지수는 '10년(100) 기준임

나. 주요 원자재 동향

① 주요 에너지자원 수입 추이

(백만 달러, %)

구 분	'13	'14	'14.10	'15.9	'15.10	증감율 (%)	
						전년비	전월비
원 유	99,333	94,907	7,104	3,874	3,941	△44.5	1.7
석유제품	28,842	29,650	2,581	1,173	1,152	△55.4	△1.9
가 스	36,321	36,564	2,678	1,555	1,765	△34.1	13.5
석 탄	12,951	11,995	994	724	753	△24.2	4.0
합 계	177,447	173,116	13,357	7,326	7,610	△43.0	3.9

② 원유 도입단가 및 도입물량

구 분	'13	'14	'14.10	'15.9	'15.10	증감율 (%)	
						전년비	전월비
국제유가(Dubai, \$/B)	105.3	96.6	86.8	45.8	45.8	△47.2	0.1
도입단가(\$/B)	108.6	102.3	95.4	49.6	48.3	△49.4	△2.65
도입물량(백만B)	915.1	927.5	74.5	78.1	81.7	9.7	4.5
수입액(백만\$)	99,333	94,907	7,104	3,874	3,941	△44.5	1.7

다. 지역별 10월 수입추이

(백만 달러, %)

지역	'14년 전체	'15년										
		1월	2월	3월	4월	5월	6월	7월	8월	9월	10월	1-10월 ^P
중국	90,082	8,142	6,979	7,225	7,647	6,992	7,398	7,626	7,159	7,584	8,384	75,135
	(8.5)	(9.0)	(20.5)	(△5.0)	(△3.3)	(△7.1)	(△2.0)	(2.7)	(5.7)	(△0.6)	(3.3)	(1.8)
미국	45,283	3,624	2,995	4,052	3,842	3,529	3,824	4,105	3,827	3,280	3,997	37,076
	(9.1)	(0.2)	(△23.8)	(2.5)	(△7.1)	(△4.8)	(4.8)	(6.0)	(14.8)	(△17.5)	(7.2)	(△2.2)
일본	53,768	3,828	3,834	4,384	4,273	3,506	4,012	3,950	3,462	3,705	3,858	38,811
	(△10.4)	(△4.9)	(△13.8)	(△7.6)	(△12.6)	(△19.0)	(△8.2)	(△14.7)	(△17.9)	(△21.1)	(△16.5)	(△13.7)
아세안	53,418	4,129	3,552	4,047	3,730	3,338	3,523	3,844	3,631	3,945	4,144	37,884
	(0.1)	(△15.1)	(△12.1)	(△14.2)	(△23.5)	(△15.6)	(△18.1)	(△13.0)	(△16.0)	(△15.1)	(△15.2)	(△15.9)
EU	62,394	4,799	4,134	5,043	4,891	4,925	5,378	4,934	4,700	4,338	4,080	47,223
	(11.0)	(△8.2)	(△15.3)	(△0.0)	(△11.6)	(△4.5)	(3.1)	(△16.4)	(△3.3)	(△12.2)	(△13.9)	(△8.3)
중동	119,072	6,928	5,637	6,461	5,919	6,675	5,699	6,778	5,333	4,723	4,937	59,090
	(△5.6)	(△36.9)	(△47.4)	(△40.8)	(△37.8)	(△32.3)	(△42.1)	(△36.3)	(△50.4)	(△49.3)	(△44.0)	(△41.7)
중남미	18,294	1,500	1,056	1,507	1,396	1,541	1,215	1,524	1,126	1,107	1,314	13,286
	(△0.4)	(△1.8)	(△14.8)	(2.0)	(△24.6)	(17.1)	(6.1)	(△9.1)	(△37.2)	(△26.8)	(△25.9)	(△11.8)
CIS	17,093	1,126	1,099	970	996	927	884	1,200	1,133	884	979	10,199
	(38.9)	(△19.7)	(△18.2)	(△39.3)	(△27.1)	(△40.3)	(△14.6)	(△24.4)	(△18.1)	(△51.1)	(△36.0)	(△30.2)
베트남	7,990	704	634	701	724	616	705	775	976	1,070	1,210	8,116
	(11.4)	(23.8)	(24.4)	(6.3)	(15.3)	(28.5)	(13.2)	(18.5)	(33.2)	(17.2)	(36.0)	(21.9)
인도	5,275	436	321	329	367	399	362	302	394	308	427	3,645
	(△14.7)	(△4.2)	(△36.8)	(△38.6)	(△13.7)	(54.3)	(△24.4)	(△41.6)	(△23.6)	(△29.0)	(△14.6)	(△21.2)

Ⅲ. 무역수지 동향 (잠정치)

① 월별 무역수지

(억 달러, %)

구 분	'14.10	11	12	'15.1	2	3	4	5	6	7	8	9	10
무역수지	75.3	52.6	55.5	56.9	75.5	83.5	84.2	62.0	99.1	68.9	41.8	89.2	66.9

② 주요 국가별 무역수지

(억 달러, %)

	'14	'15.1	2	3	4	5	6	7	8	9	10	'15.1-10
중국	552.1	39.4	29.5	46.4	41.2	39.4	39.5	35.6	37.3	44.8	41.2	394.3
미국	250.0	19.4	20.3	27.4	23.6	21.0	26.8	20.8	12.4	21.8	20.2	213.7
일본	△215.8	△15.8	△18.3	△22.5	△18.9	△11.7	△17.8	△18.2	△15.9	△16.6	△ 17.1	△ 172.9
ASEAN	311.6	23.3	17.5	28.0	28.1	25.8	35.2	28.0	23.0	24.1	20.0	253.0
EU	△107.4	△12.3	△12.0	△8.9	△10.0	△3.9	△10.1	△8.2	△12.9	1.1	△ 3.3	△ 80.5
중동	△842.9	△44.0	△31.4	△35.0	△28.3	△41.3	△30.0	△43.3	△33.1	△23.6	△ 26.4	△ 336.5
중남미	176.0	17.3	13.4	15.2	15.0	6.8	13.8	13.3	12.3	10.1	11.3	128.4
CIS	△29.5	△5.8	△5.7	△3.8	△3.2	△3.4	△2.1	△4.9	△5.9	△3.0	△ 3.2	△ 41.1
베트남	143.6	14.6	13.3	17.4	17.4	16.3	17.3	18.6	12.7	13.2	12.0	152.7
인도	75.1	5.6	6.4	7.4	6.9	6.1	5.4	6.8	4.7	7.5	7.5	64.3

IV. 주요국과의 수출입 동향 비교 (달러화 기준)

① 주요국 수출증감율 추이(%)

구분 ('14년 수출순위)	중국 (1위)	미국 (2위)	독일 (3위)	일본 (4위)	네덜란드 (5위)	프랑스 (6위)	한국 (7위)	이탈리아 (8위)	홍콩 (9위)	영국 (10위)
'11년	20.3	16.0	17.1	6.9	16.2	13.9	19.0	17.0	13.7	21.8
'12년	7.9	4.3	△4.7	△3.0	△1.8	△4.7	△1.3	△4.2	8.2	△6.7
'13년	7.8	2.2	3.3	△10.5	2.5	2.2	2.1	3.4	8.6	14.4
'14년	6.0	2.6	3.8	△4.4	0.1	0.3	2.3	2.0	△2.1	△6.5
'14.8월	9.4	3.6	△1.0	△6.2	△4.4	△4.6	△0.4	△2.1	△4.2	△15.6
'14.9월	15.2	3.8	4.8	△1.1	3.5	3.0	6.3	3.8	1.0	△1.9
'14.10월	11.6	2.3	△2.3	△0.8	△4.5	△6.3	2.3	△4.4	△1.6	△4.1
'14.11월	4.7	△1.1	△6.0	△9.9	△9.1	△5.9	△2.7	△6.0	2.8	5.1
'14.12월	9.7	1.4	△1.0	△2.2	△7.9	△4.3	3.1	△4.2	△0.1	△9.0
'15.1월	△3.5	△4.0	△15.0	2.8	△17.8	△15.8	△1.0	△18.2	0.2	△21.0
'15.2월	48.2	△4.2	△13.7	△11.7	△16.3	△15.0	△3.3	△13.8	△0.3	△20.0
'15.3월	△15.2	△5.9	△11.8	△7.8	△18.7	△16.4	△4.6	△14.5	△5.3	△6.9
'15.4월	△6.6	△4.0	△16.0	△7.4	△21.0	△17.2	△8.0	△15.0	△1.7	△4.4
'15.5월	△3.2	△7.1	△15.1	△13.6	△19.0	△19.1	△11.0	△17.3	△4.6	△7.6
'15.6월	1.6	△5.3	△6.3	△9.7	△10.6	△3.6	△2.6	△9.7	△4.5	△3.8
'15.7월	△8.9	△6.6	△13.7	△10.3	△16.0	△16.1	△5.2	△13.7	2.3	△11.2
'15.8월	△5.5	△10.4	△12.2	△13.9	△14.2	△11.2	△15.1	△15.5	△3.5	△3.4
'15년 1-8월	△1.6	△6.0	△13.0	△9.1	△16.8	△14.4	△6.4	△14.6	△2.2	△9.3

② 전 세계 교역 증가율(%)

	2011	2012	2013	2014	2015.1-8월 ¹⁾
수출	19.8	0.9	2.5	0.3	△11.1
수입	19.3	1.1	1.7	0.3	△12.9
교역	19.6	1.0	2.1	0.3	△12.0

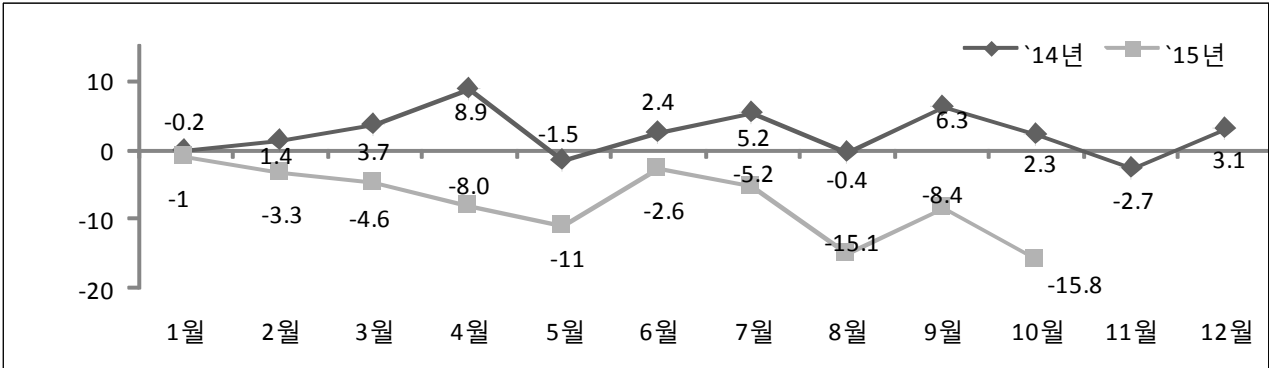
1) '15년 1-8월 증가율은 주요 70개국(전 세계 교역의 90%차지)의 실적
(출처 : WTO 상품 무역 통계, www.wto.org , '15.10월 기준)



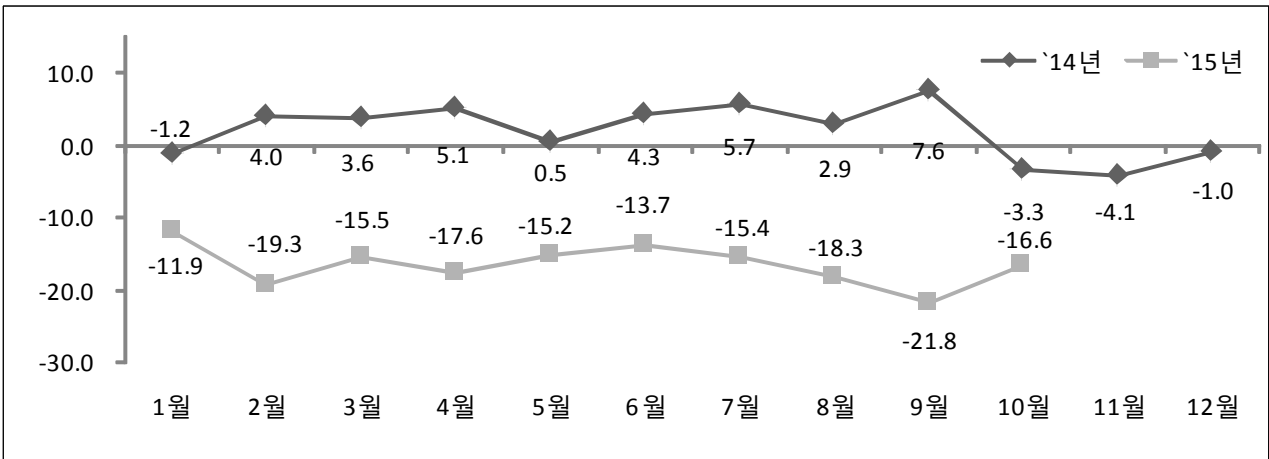
이 보도 자료와 관련하여 보다 자세한 내용이나 취재를 원하시면 산업통상자원부 수출입과 천강 사무관(☎ 044-203-4042)에게 연락주시기 바랍니다.

참고 1 월별 수출입 추이 (전년비교)

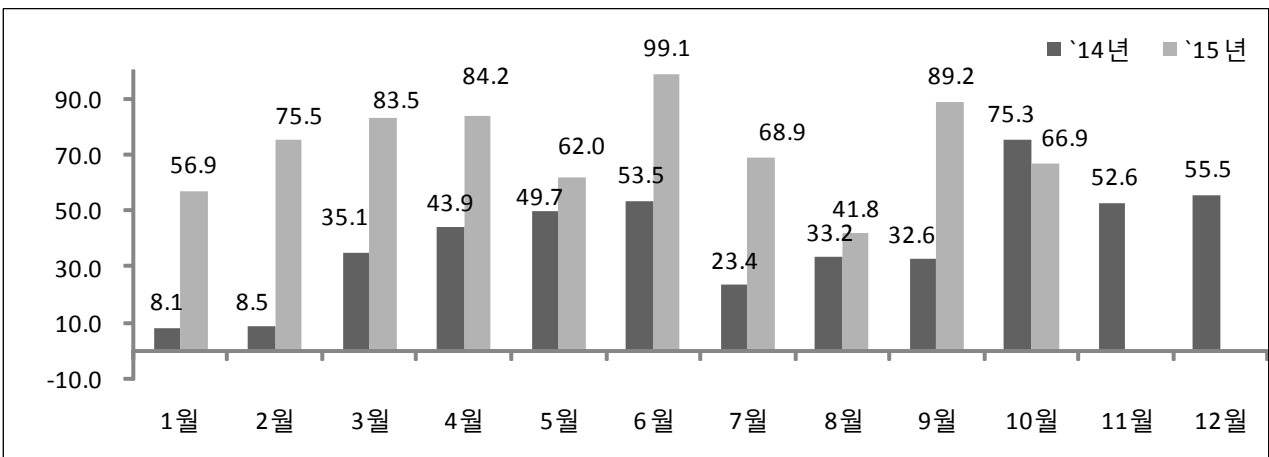
① 수출증가율(%)



② 수입증가율(%)



③ 무역수지(억 달러)



참고 2

연도별 수출입 실적 통계

(통관기준, 백만 달러, %)

	수 출 (FOB)		수 입 (CIF)		무역수지
		증가율		증가율	
2011년	555,214	19.0	524,413	23.3	30,801
2012년	547,870	-1.3	519,584	-0.9	28,285
1/4	134,846	2.9	133,671	7.8	1,176
2/4	140,130	-1.7	130,431	-2.9	9,699
3/4	133,125	-5.8	125,652	-6.9	7,473
4/4	139,768	-0.4	129,831	-1.1	9,938
2013년	559,632	2.1	515,586	-0.8	44,047
1/4	135,318	0.3	129,732	-2.9	5,585
2/4	141,156	0.7	126,758	-2.8	14,399
3/4	136,791	2.8	126,034	0.3	10,758
4/4	146,367	4.7	133,062	2.5	13,305
1	45,673	10.9	45,297	4.1	376
2	42,332	-8.6	40,458	-10.3	1,873
3	47,313	-	43,977	-2.4	3,336
4	46,158	0.1	43,648	-0.7	2,510
5	48,308	3.1	42,390	-4.7	5,918
6	46,691	-1.0	40,719	-3.0	5,972
7	45,830	2.6	43,384	3.4	2,445
8	46,311	7.6	41,594	1.2	4,718
9	44,650	-1.7	41,055	-3.5	3,595
10	50,480	7.2	45,605	5.1	4,876
11	47,905	0.2	43,106	-0.6	4,799
12	47,981	6.9	44,351	3.0	3,630
2014년	572,665	2.3	525,515	1.9	47,150
1/4	137,536	1.6	132,366	2	5,170
2/4	145,672	3.2	130,957	3.3	14,715
3/4	141,759	3.6	132,840	5.4	8,919
4/4	147,697	0.9	129,351	-2.8	18,346
1	45,560	-0.2	44,746	-1.2	814
2	42,912	1.4	42,062	4	850
3	49,064	3.7	45,559	3.6	3,505
4	50,267	8.9	45,873	5.1	4,394
5	47,577	-1.5	42,607	0.5	4,970
6	47,828	2.4	42,476	4.3	5,352
7	48,205	5.2	45,864	5.7	2,341
8	46,108	-0.4	42,792	2.9	3,316
9	47,446	6.3	44,185	7.6	3,261
10	51,631	2.3	44,097	-3.3	7,534
11	46,605	-2.7	41,343	-4.1	5,262
12	49,461	3.1	43,910	-1	5,551
2015년	440,337	-7.6	367,542	-16.5	72,795
1/4	133,418	-3.0	111,829	-15.5	21,589
2/4	135,130	-7.2	110,601	-15.5	24,529
3/4	128,319	-9.5	108,332	-18.4	19,987
1	45,111	-1.0	39,419	-11.9	5,692
2	41,477	-3.3	33,929	-19.3	7,548
3	46,831	-4.6	38,482	-15.5	8,349
4	46,231	-8.0	37,811	-17.6	8,420
5	42,329	-11.0	36,127	-15.2	6,202
6	46,570	-2.6	36,663	-13.7	9,907
7	45,708	-5.2	38,818	-15.4	6,890
8	39,129	-15.1	34,951	-18.3	4,178
9	43,482	-8.4	34,563	-21.8	8,919
10	43,469	-15.8	36,779	-16.6	6,690

참고 3

13대 품목의 세부 품목 예시

품 목 명	세 부 품 목 (예시)
선박류	선박(여객선, 화물선, 예인선 등), 해양구조물(해양플랜트), 선박용부품(선박용 증기터빈, 엔진 등)
무선통신기기	휴대폰, 위성방송수신기, 레이더, 리모콘, 안테나, 휴대폰 부품
일반기계	건설기계(굴삭기, 휠로더 등), 공작기계(머시닝센터 등), 냉동공조, 보일러 금형, 농기계 등
석유화학	기초유분(에틸렌, 프로필렌), 석유화학중간원료(스틸렌, 오토크실렌 등), 합성수지(폴리프로필렌, 염화비닐수지 등), 합성고무
철강제품	판재류(열연강판, 냉연강판, 아연도강판 등), 강관, 철구조물(교량, 철탑 등)
반도체	집적회로 및 개별소자 반도체, 실리콘웨이퍼
자동차	승용차, 화물차, 특장차(소방차, 사다리차, 탱크로리 등)
석유제품	휘발유, 경유, 제트유 및 등유, 나프타, 중유, 윤활유
평판디스플레이	LCD(액정디스플레이), OLED(유기발광다이오드), PDP(플라즈마디스플레이)
섬유류	섬유원료(폴리에스터, 나일론 등), 섬유사(면사 등), 직물(화섬직물, 편직물 등), 섬유제품(셔츠, 스웨터, 운동복, 스커트, 양말 등)
가 전	TV, 스피커, 냉장고, 세탁기, 에어컨, 조명기기 등
자동차부품	라디에이터, 배터리, 클러치, 변속레버, 배기관 등
컴퓨터	Solid State Drive, 노트북, 데스크탑, 모니터, 프린터, 스캐너, 컴퓨터부품(메인보드)

참고 4

10.1~20일 실적 기준 분석

가. 수출

① 주요 품목별 수출 (10.1~20일 기준)

(백만 달러, %)

	2014년			2015년				
	금액	증가율	비중	10.1 ~ 10.20		1.1 ~ 10.20		
				금액	증가율	금액	증가율	비중
전체 수출	572,665	2.3	100.0	24,763	-16.1	421,630	-7.2	100.0
중화학제품	523,189	2.4	91.4	22,509	-16.6	384,983	-7.2	91.3
○석유제품	50,784	-3.8	8.9	1,462	-42.2	26,589	-36.8	6.3
○화공품	70,988	2.6	12.4	2,955	-17.7	49,610	-12.8	11.8
석유화학	48,214	-0.3	8.4	1,748	-29.5	30,774	-21.1	7.3
○철강제품	35,543	9.4	6.2	1,192	-24.3	24,583	-11.9	5.8
○비철금속	9,722	2.7	1.7	445	-18.7	7,462	-0.9	1.8
○일반기계	48,403	4.3	8.5	2,191	0.2	37,799	-1.3	9.0
.건설광산기계	6,731	-1.7	1.2	170	-20.4	4,250	-21.3	1.0
○정밀기계	5,299	12.1	0.9	299	54.8	4,731	15.8	1.1
○자동차	48,924	0.6	8.5	1,734	2.5	35,428	-5.8	8.4
승용차	44,821	1.2	7.8	1,614	3.6	32,321	-6.1	7.7
○자동차부품	26,635	2.1	4.7	1,324	-7.3	20,383	-4.5	4.8
○선박류	39,886	7.3	7.0	1,075	-67.0	31,243	-3.3	7.4
○전자·전기	183,926	2.1	32.1	9,613	-1.5	144,540	0.0	34.3
산업용전자	52,253	2.8	9.1	3,090	19.7	39,585	5.4	9.4
.무선통신기기	29,573	7.2	5.2	2,263	43.9	24,973	6.9	5.9
.컴퓨터	7,714	-0.6	1.3	410	9.1	6,130	3.4	1.5
.컴퓨터부품	1,356	-12.3	0.2	88	31.3	929	-1.9	0.2
가정용전자	14,839	-0.3	2.6	645	-13.4	10,334	-14.6	2.5
.칼라TV	5,803	-3.5	1.0	222	-18.5	3,978	-16.4	0.9
전자부품	102,725	3.0	17.9	5,421	-8.4	85,972	0.1	20.4
.반도체	62,647	9.6	10.9	3,166	-8.0	50,606	4.2	12.0
.액정디바이스	27,289	-6.7	4.8	1,199	-17.2	20,069	-7.4	4.8
경공업제품	36,631	-0.5	6.4	1,686	-11.3	27,224	-7.1	6.5
○플라스틱	9,264	2.7	1.6	463	-4.4	7,336	-0.6	1.7
○타이어	4,063	-3.2	0.7	147	-18.6	2,771	-16.2	0.7
○가죽·모피	1,025	-0.3	0.2	47	-14.6	772	-7.0	0.2
○섬유류	15,936	-0.1	2.8	715	-14.6	11,385	-10.6	2.7
섬유사	1,644	-4.6	0.3	68	-12.4	1,167	-11.3	0.3
섬유직물	9,262	-1.1	1.6	408	-18.4	6,615	-10.8	1.6
섬유제품	3,617	5.5	0.6	178	-7.7	2,650	-7.7	0.6
○생활용품	3,527	-6.8	0.6	166	-13.2	2,548	-9.6	0.6
1차산품	12,844	6.0	2.2	567	-10.2	9,423	-7.0	2.2

② 주요 지역별 수출 (10.1~20일 기준)

(백만 달러, %)

	2014년			2015년				
	금액	증가율	비중	10.1 ~ 10.20		1.1 ~ 10.20		
				금액	증가율	금액	증가율	비중
전체 수출	572,665	2.3	100.0	24,763	-16.1	421,630	-7.2	100.0
선진국	234,023	4.0	40.9	9,529	-19.1	175,220	-6.8	41.6
개도국	333,391	0.7	58.2	15,204	-12.7	243,790	-7.2	57.8
○아시아	323,701	-0.1	56.5	15,051	-7.6	237,308	-7.8	56.3
- 중국	145,288	-0.4	25.4	7,597	-4.6	109,661	-3.8	26.0
- 홍콩	27,256	-1.8	4.8	1,225	-5.5	23,316	9.8	5.5
- 일본	32,184	-7.2	5.6	1,284	-18.5	20,658	-20.5	4.9
- ASEAN	84,577	3.1	14.8	3,678	-5.6	60,721	-11.5	14.4
.싱가폴	23,750	6.6	4.1	687	-20.4	12,085	-41.2	2.9
.인니	11,361	-1.8	2.0	325	-40.9	6,507	-27.6	1.5
.베트남	22,352	6.0	3.9	1,418	17.4	22,400	28.9	5.3
.태국	7,599	-5.9	1.3	319	-10.5	5,199	-14.4	1.2
- 대만	15,077	-4.0	2.6	493	-27.0	9,540	-21.0	2.3
- 인도	12,782	12.4	2.2	576	-8.2	9,474	-6.8	2.2
○북미	75,202	11.8	13.1	3,584	-14.0	59,602	1.2	14.1
- 미국	70,285	13.3	12.3	3,367	-16.0	55,791	1.5	13.2
- 캐나다	4,917	-5.5	0.9	217	36.3	3,810	-2.7	0.9
○유럽	71,299	3.2	12.5	2,622	-27.2	52,169	-10.9	12.4
- EU	51,658	5.7	9.0	2,024	-4.4	37,447	-10.9	8.9
.영국	5,783	22.3	1.0	267	11.7	4,542	-3.9	1.1
.독일	7,571	-4.3	1.3	299	-7.8	4,977	-20.6	1.2
.프랑스	2,639	-24.3	0.5	109	26.6	2,159	-3.2	0.5
.이탈리아	3,473	11.1	0.6	149	1.6	2,854	5.6	0.7
- 러시아	10,129	-9.1	1.8	233	-37.0	3,778	-56.7	0.9
- 동구	25,078	-4.5	4.4	891	-15.0	13,950	-33.0	3.3
○중동	34,786	7.7	6.1	1,059	-31.0	24,201	-10.3	5.7
- 사우디	8,288	-6.1	1.4	348	-3.1	7,574	22.1	1.8
○중남미	35,897	-1.2	6.3	1,336	-47.1	25,017	-11.6	5.9
- 브라질	8,922	-7.9	1.6	207	-48.8	4,836	-33.7	1.1
- 멕시코	10,846	11.5	1.9	467	-14.3	9,308	11.9	2.2
- 칠레	2,083	-15.2	0.4	56	-44.7	1,400	-16.5	0.3
○대양주	21,444	11.8	3.7	969	-3.5	16,735	-0.8	4.0
- 호주	10,283	7.5	1.8	363	-38.3	8,992	9.8	2.1
○아프리카	9,901	-11.3	1.7	139	-54.7	6,045	-16.6	1.4
○브릭스	177,122	-0.5	30.9	8,613	-8.0	127,748	-8.9	30.3

※ 선진국·개도국은 IMF(2014년) 기준

③ 주요 지역의 품목별 수출 (10.1~20일 기준)

	'15.10.1 ~ 20	증가 품목	감소 품목
중 국	△4.6	무선통신기기 107.2%, 의료용기기 38.6%, 컴퓨터 5.7%	석유제품 △51.5%, 석유화학 △30.0%, 철강제품 △19.6%
미 국	△16.0	자동차 32.7%, 무선통신기기 26.1%, 일반기계 2.9%, 가전 0.6%	석유화학 △56.6%, 철강제품 △16.7%, 반도체 △15.7%, 컴퓨터 △13.8%
일 본	△18.5	정밀기계 25.1%, 항공기 부품 10.8%, 반도체제조용장비 6.1%	석유제품 △31.6%, 철강제품 △19.8%, 반도체 △14.5%, 가전 △7.8%
E U	△4.4	자동차 57.7%, 무선통신기기 20.0%, 자동차부품 13.1%, 석유화학제품 11.4%	선박 △76.1%, 철강관 △24.6%, 반도체 △22.1% 가전 △20.1%
아세안	△5.6	컴퓨터 67.2%, 무선통신기기 26.3%, 가전 10.7%, 일반기계 3.1%	석유제품 △34.5%, 철강제품 △14.9%, 자동차 △4.9%
중 동	△31.0	일반기계 72.7%, 열연강판 37.0%, 가전 10.6%, 컴퓨터10.6%	자동차 △41.4%, 반도체 △37.7%, 철강제품 △29.4%, 무선통신기기 △13.3%
중남미	△47.1	냉장고 17.6%, 정밀기계 4.9%, 산업기계 1.5%, 플라스틱제품 0.6%	반도체 △58.3%, 석유화학 △44.2%, 자동차부품 △20.3% 자동차 △17.3%

나. 수입

① 주요 품목별 수입 (10.1~20일 기준)

(백만 달러, %)

	2014년			2015년				
	금액	증가율	비중	10.1 ~ 10.20		1.1 ~ 10.20		
				금액	증가율	금액	증가율	비중
전체 수입	525,515	1.9	100.0	24,509	-9.5	355,271	-16.1	100.0
원 자 재	313,343	-0.8	60.1	11,378	-29.0	181,206	-29.3	51.0
자 본 재	149,566	3.3	28.1	9,147	20.9	122,185	3.9	34.4
소 비 재	62,170	13.9	11.7	3,952	13.8	51,448	5.2	14.5
○농림수산물	33,380	6.2	6.4	1,663	-9.1	25,542	-4.3	7.2
- 농 산 물	18,881	0.8	3.6	885	-12.7	14,061	-7.3	4.0
.양 곡	1,719	-15.8	0.3	78	-36.1	1,310	0.3	0.4
- 임 산 물	4,240	5.3	0.8	220	-2.9	3,050	-10.7	0.9
- 수 산 물	4,317	17.5	0.8	236	-2.5	3,437	2.9	1.0
○광 산 물	195,758	-2.1	37.3	5,989	-39.5	98,449	-39.0	27.7
- 금속광물	19,802	0.9	3.8	787	-29.1	12,414	-23.9	3.5
- 원 유	94,907	-4.5	18.1	2,635	-42.2	46,062	-41.8	13.0
- 석유제품	30,133	2.0	5.7	768	-60.0	12,452	-51.4	3.5
- L N G	31,403	2.5	6.0	1,042	-23.7	15,377	-37.2	4.3
○화 공 품	52,625	0.3	10.0	2,570	-5.1	38,805	-8.6	10.9
○섬 유 류	14,658	8.4	2.8	1,109	2.8	11,715	-1.3	3.3
- 섬 유 사	2,091	-1.8	0.4	110	-0.7	1,539	-8.0	0.4
- 섬유직물	1,866	4.2	0.4	104	11.1	1,483	-0.2	0.4
- 섬유제품	10,477	11.9	2.0	884	2.8	8,537	0.0	2.4
○철강·금속	46,719	5.5	8.9	1,947	-18.6	31,220	-17.7	8.8
- 철강제품	29,848	6.6	5.7	1,139	-19.9	18,561	-23.8	5.2
- 비철금속	15,751	2.9	3.0	745	-18.8	11,736	-7.5	3.3
○기 계 류	67,193	5.8	12.8	3,647	24.0	54,412	4.2	15.3
- 정밀기계	10,718	14.3	2.0	461	5.6	8,881	15.4	2.5
- 수송기계	22,730	17.1	4.3	1,472	69.3	20,329	15.0	5.7
.승용차	8,087	45.1	1.5	399	32.3	7,654	25.3	2.2
.항공기등	3,956	5.6	0.8	500	466.9	3,814	19.5	1.1
○전자·전기	96,407	4.6	18.3	6,580	26.0	80,210	6.0	22.6
- 산업용전자	30,523	19.7	5.8	2,641	70.9	26,637	14.8	7.5
- 가정용전자	5,339	10.5	1.0	290	15.0	4,069	-6.3	1.1
- 전자부품	49,167	3.0	9.4	3,085	8.5	40,994	3.9	11.5
.반도체	36,461	5.3	6.9	2,433	13.4	30,898	7.5	8.7
- 충전기기	8,666	-25.3	1.6	412	-8.4	6,313	-3.2	1.8

② 용도별 수입 (10.1~20일 기준)

		'14	'15.1~9	'14.10.1 ~20	'15.10.1 ~20	세부 품목 수입증감율
원자재	증가율	△0.8	△29.4	△3.4	△29.0	펄프 24.1%, 동광 16.4% 의약품 △0.3%, 알루미늄판 △15.0%, LNG △23.7%, 유연탄 △25.1%, 원유 △42.2%
	비중	60.1	51.3	59.3	46.4	
자본재	증가율	3.3	2.7	△9.0	20.9	메모리반도체 57.3%, 변환기 15.6%, 광학렌즈 1.7%, 운반하역기계 △14.7%, 휴대용 컴퓨터 △15.5%, 반도체 제조용 장비 △15.8%
	비중	28.1	34.2	27.8	37.3	
소비재	증가율	13.9	4.5	7.6	13.8	코트 및 자켓 82.4%, 로얄제리 15.8%, 스웨터 11.4%, 쇠고기 4.8%, 스포츠화 1.4%, 밀 △52.1%, 손목시계 △10.6%
	비중	11.7	14.4	12.8	16.1	
총수입	증가율	1.9	△16.5	△3.7	△9.5	-

③ 주요 지역별 수입 (10.1~20일 기준)

(백만 달러, %)

	2014년			2015년				
	금액	증가율	비중	10.1 ~ 10.20		1.1 ~ 10.20		
				금액	증가율	금액	증가율	비중
전체 수입	525,515	1.9	100.0	24,509	-9.5	355,271	-16.1	100.0
선진국	221,967	2.5	42.2	10,568	-6.6	161,237	-9.7	45.4
개도국	302,849	1.5	57.6	13,869	-11.8	193,357	-20.8	54.4
○아시아	221,547	0.4	42.2	12,777	5.4	165,906	-6.1	46.7
- 중국	90,082	8.5	17.1	5,542	19.1	72,293	2.8	20.3
- 홍콩	1,750	-9.3	0.3	65	-21.5	1,226	-15.2	0.3
- 일본	53,768	-10.4	10.2	2,596	-8.3	37,550	-13.0	10.6
- ASEAN	53,418	0.1	10.2	3,029	-6.1	36,769	-15.2	10.3
.싱가폴	11,303	9.0	2.2	376	-31.2	6,677	-28.2	1.9
.인니	12,266	-7.0	2.3	424	-46.5	7,208	-29.0	2.0
.베트남	7,990	11.4	1.5	1,018	71.0	7,924	24.5	2.2
.태국	5,345	2.2	1.0	286	-3.9	3,989	-7.3	1.1
- 대만	15,690	7.2	3.0	1,219	33.6	13,635	8.8	3.8
- 인도	5,275	-14.7	1.0	271	-24.9	3,489	-22.3	1.0
○북미	50,726	9.7	9.7	2,799	6.2	38,976	-4.7	11.0
- 미국	45,283	9.1	8.6	2,557	10.3	35,636	-2.4	10.0
- 캐나다	5,443	15.4	1.0	242	-24.0	3,340	-24.1	0.9
○유럽	85,249	13.2	16.2	3,404	-18.4	60,011	-12.1	16.9
- EU	62,394	11.0	11.9	2,520	-12.5	45,662	-8.0	12.9
.영국	7,447	20.2	1.4	283	21.1	4,690	-22.1	1.3
.독일	21,299	10.2	4.1	967	-6.4	16,587	-2.6	4.7
.프랑스	6,824	13.5	1.3	247	-11.0	5,130	-1.6	1.4
.이탈리아	6,261	16.3	1.2	278	-12.2	4,591	-9.7	1.3
- 러시아	15,669	36.3	3.0	533	-42.7	8,877	-31.2	2.5
- 동구	20,021	31.1	3.8	750	-34.3	12,212	-25.6	3.4
○중동	119,072	-5.6	22.7	3,501	-36.5	57,654	-41.2	16.2
- 사우디	36,695	-2.6	7.0	975	-42.6	16,660	-45.4	4.7
○중남미	18,294	-0.4	3.5	846	-17.7	12,818	-10.5	3.6
- 브라질	4,907	-12.0	0.9	262	4.5	3,055	-16.2	0.9
- 멕시코	3,268	42.1	0.6	162	-14.3	2,738	2.1	0.8
- 칠레	4,810	3.3	0.9	213	-8.8	3,684	-5.7	1.0
○대양주	22,414	-2.0	4.3	834	-31.2	14,876	-19.1	4.2
- 호주	20,413	-1.8	3.9	729	-35.2	13,414	-19.9	3.8
○아프리카	8,054	39.1	1.5	298	-22.4	4,606	-29.2	1.3
○브릭스	115,933	9.1	22.1	6,608	6.7	87,714	-4.0	24.7

※ 선진국·개도국은 IMF(2014년) 기준

④ 주요 지역의 품목별 수입 (10.1~20일 기준)

	'15.10.1~20 증가율	증가 품목	감소 품목
중 국	19.1	무선통신기기 223.9%, 반도체 39.8%, 자동차부품 14.9%	반도체제조용장비 △27.8%, 철강제품 △16.5%, 컴퓨터 △0.5%
미 국	10.3	무선통신기기 85.3%, 자동차 57.2%, 반도체 10.8%, 일반기계 2.4%	석유화학 △13.7%, 반도체 제조용 장비 △9.1%, 철강제품 △7.1%
일 본	△8.3	반도체 제조용 장비 72.3%, 정밀기계 58.7%, 일반기계 10.3%	반도체 △26.9%, 석유화학 △25.1%, 철강제품 △20.6%
E U	△12.5	의료용기기 36.6%, 자동차 28.0%, 섬유 14.5%, 가전 6.3%	반도체 △31.9%, 철강제품 △27.0%, 자동차부품 △22.4%
아세안	△6.1	컴퓨터 286.0%, 일반기계 91.5%, 정밀기계 37.7%, 가전 23.9%	석유화학△53.6%, 철강제품 △48.5%, 석유제품 △47.8%, 반도체 △30.0%
중 동	△36.5	정밀화학제품 66.2%, 합성수지 52.9%, 정밀기계 45.0%, 산업기계 10.6%	석유제품 △47.3%, 석유화학 △41.2%, 일반기계 △3.1%
중남미	△17.7	가전 58.6%, 자동차부품 45.1%, 의료용기기 30.2%	철강제품 △30.2%, 석유제품 △21.2%, 반도체 △11.2%, 일반기계 △3.6%

다. 무역수지 (10.1~20일 기준)

(백만 달러, %)

	2013년	2014년			2015년			
					10.1 ~ 10.20		1.1 ~ 10.20	
	무역수지	수 출	수 입	무역수지	수 출	수 입	무역수지	무역수지
총 계	44,046	572,665	525,515	47,150	24,763	24,509	254	66,359
선진국	8,368	234,023	221,967	12,056	9,529	10,568	-1,039	13,983
개도국	32,853	333,391	302,849	30,542	15,204	13,869	1,335	50,433
○아시아	103,527	323,701	221,547	102,154	15,051	12,777	2,274	71,402
- 중국	62,816	145,288	90,082	55,206	7,597	5,542	2,055	37,368
- 홍콩	25,827	27,256	1,750	25,506	1,225	65	1,160	22,090
- 일본	-25,367	32,184	53,768	-21,584	1,284	2,596	-1,312	-16,892
- ASEAN	28,658	84,577	53,418	31,159	3,678	3,029	649	23,952
.싱가폴	11,920	23,750	11,303	12,447	687	376	311	5,408
.인니	-1,622	11,361	12,266	-905	325	424	-99	-701
.베트남	13,913	22,352	7,990	14,362	1,418	1,018	400	14,476
.태국	2,841	7,599	5,345	2,254	319	286	33	1,210
- 대만	1,066	15,077	15,690	-613	493	1,219	-726	-4,095
- 인도	5,196	12,782	5,275	7,507	576	271	305	5,985
○북미	21,026	75,202	50,726	24,476	3,584	2,799	785	20,626
- 미국	20,540	70,285	45,283	25,002	3,367	2,557	810	20,155
- 캐나다	486	4,917	5,443	-526	217	242	-25	470
○유럽	-6,286	71,299	85,249	-13,950	2,622	3,404	-782	-7,842
- EU	-7,373	51,658	62,394	-10,736	2,024	2,520	-496	-8,215
.영국	-1,467	5,783	7,447	-1,664	267	283	-16	-148
.독일	-11,428	7,571	21,299	-13,728	299	967	-668	-11,610
.프랑스	-2,525	2,639	6,824	-4,185	109	247	-138	-2,971
.이탈리아	-2,257	3,473	6,261	-2,788	149	278	-129	-1,737
- 러시아	-346	10,129	15,669	-5,540	233	533	-300	-5,099
- 동구	10,978	25,078	20,021	5,057	891	750	141	1,738
○중동	-93,898	34,786	119,072	-84,286	1,059	3,501	-2,442	-33,453
- 사우디	-28,837	8,288	36,695	-28,407	348	975	-627	-9,086
○중남미	17,964	35,897	18,294	17,603	1,336	846	490	12,199
- 브라질	4,115	8,922	4,907	4,015	207	262	-55	1,781
- 멕시코	7,426	10,846	3,268	7,578	467	162	305	6,570
- 칠레	-2,200	2,083	4,810	-2,727	56	213	-157	-2,284
○대양주	-3,701	21,444	22,414	-970	969	834	135	1,859
- 호주	-11,222	10,283	20,413	-10,130	363	729	-366	-4,422
○아프리카	5,374	9,901	8,054	1,847	139	298	-159	1,439
○브릭스	71,781	177,122	115,933	61,189	8,613	6,608	2,005	40,034