

과업지시서

사업명	클라우드·빅데이터 기반 우체국금융 차세대시스템 설계 사업
-----	------------------------------------

2017. 2.

우정사업정보센터

【 목 차 】

I . 사업개요

1. 추진 배경	1
2. 최근동향 및 우체국금융시스템현황	2
3. 주요 현안 및 문제점	7
4. 개선 방향	9
5. 추진 목표	10
6. 추진 방향 및 전략	11
7. 추진 체계	12
8. 추진 일정	14
9. 용어 정의	15

II . 사업 범위 및 추진 내용

1. 사업 범위	17
2. 사업 내용	19

III . 제안 요청사항

1. 제안요청 개요	25
2. 요구사항 상세	
가. 요구사항 총괄표	26
나. 요구사항 상세표	27
다. 상세 요구사항	29

I 사업개요

1 추진배경

가. (환경변화) 과거 1990년대에는 우체국 금융창구 중심이었으나, 현재는 스마트폰 등 스마트 거래 중심으로 금융서비스 환경이 변화

< 1990년대 모습 >	< 2000년대 모습 >	< 스마트뱅킹 시대 >
		

나. (신기술 및 비즈니스 연계) 핀테크, 빅데이터 등의 신기술과 새로운 트렌드에 유연하게 대응 및 고객맞춤의 마케팅 지원이 요구됨

< 바이오 인증 >	< 빅데이터 >	< 클라우드 >
		

다. (무중단/무장애 서비스) 체크카드와 모바일 등 비대면 거래의 증가에 따라 민간사 수준의 24×365 무중단 및 안정성 보장 필요

- 현 금융시스템 노후화로 영업일 변경, 데이터백업 등을 위하여 매일 1시간(04시~05시) 중단(국민은행 등 시중은행은 5~10분 내외 중단)

라. (금융발전전략) 'KOREA POST 2025 미래경영전략'실행 기반 필요

2 최근 동향 및 우체국금융시스템 현황

가. 금융 환경 분석

정책적 환경(지능정보화, IT와 금융 결합), 경제적 환경(대외리스크 증가, 예금/보험의 수익성 악화) 사회/문화적 환경(소비자 중심 시장으로 변화, 금융소외 현상 심화)등 금융 환경이 급격하게 변화하고 있음

1) 정책적 환경 변화

- 지능정보화, 창조경제 등 금융사를 중심으로 활발히 이행
 - IT와 금융을 결합한 혁신적인 금융서비스 개발/제공
- 정부의 법 및 금융제도의 변화로 금융사 간의 서비스 경쟁 심화
 - 인터넷은행 인가, 공인인증서 의무 폐지, 비대면 실명확인 허용 등

2) 경제적인 환경 변화

- 세계경제 부진, 각국의 재정/금리정책으로 대외 리스크 증가
- 경기둔화와 소비위축, 저금리가 지속되어 은행/보험 수익성 악화
- 원화강세, 국제유가 하락, 중국 경기부진 등으로 수출액/수입액 감소

3) 사회/문화적 환경 변화

- 금융시장이 소비자 중심시장으로 변화
- 경제인구 감소와 가계저축률 하락으로 금융회사 간의 경쟁 심화
- 금융지식의 양극화로 저소득층의 금융소외 현상이 심화
- 금융소비자 피해 증가로 인한 소비자 보호 강화 및 금융회사의 사회적 책임 강조

4) 금융이용환경 변화

- 창구거래 감소 및 모바일을 활용한 금융거래 지속적 증가
- 현금거래 감소로 자동화기기(CD/ATM) 감소 및 동전 소요 급감
- 고객특성을 고려한 맞춤형 금융서비스로 진화

나. 금융관련 기술동향 및 사례

생체인식 기반 본인 인증, 인공지능 기반의 로보어드바이저, 해킹이 불가능한 블록체인, 빅데이터, 클라우드컴퓨팅 등의 기술을 적용한 금융서비스 제공

- 1) **(생체인식)** 지문, 홍채, 정맥, 얼굴 등 신체 고유한 특성이나 행위 특성을 파악하는 기술, 본인 인증에 활용
 - 신한은행 '손바닥 정맥', 우리은행 '홍채', 하나은행 및 NH농협 '스마트폰 지문인증'
- 2) **(인공지능)** 인공지능 기반의 로보어드바이저* 도입
 - * 로봇(Robot)과 투자전문가(Advisor)의 합성어
 - 하나/우리/국민은행'맞춤형 자산관리 서비스', 삼성증권 '투자성과 검증 시스템 특허 출원'
- 3) **(블록체인)** 비트코인을 위해 개발된 것으로서 거래내역을 분산방식으로 저장하고 항상 최신 본으로 관리하는 기술
 - 신한은행'외환 송금시스템', 국민은행'코인플러그와 외환비즈니스 모델 개발', 하나은행'블록체인 플랫폼 구축'
- 4) **(빅데이터)** 고객 맞춤형 상품·서비스 개발과 신규고객 발굴 및 타겟 마케팅에 빅데이터 활용
 - 하나은행'악성코드 보안 강화', NH농협'고객의 이탈 예측 모델', IBK 기업은행'SNS 데이터로 고객감성분석'
- 5) **(클라우드)** 인터넷상의 서버를 통하여 데이터 저장, 네트워크, 콘텐츠 사용 등 IT 관련 서비스를 한번에 사용할 수 있는 컴퓨팅 환경
 - KB국민카드 빅데이터·클라우드 기반 스마트 금융 사업 강화, 신한은행 사내문서 및 정보공유 플랫폼으로 사용, 코스콤 전자정부 클라우드 표준플랫폼 선도 적용

다. 시중은행 차세대 구축 사례

국내 은행은 IT 인프라 고도화를 위한 1차 차세대 구축 후 '15년부터 2차 포스트 차세대시스템 구축을 진행 중에 있음

○ 금융권 차세대시스템 구축

구분	1기(차세대시스템)	2기(포스트 차세대)
구축	2005 ~ 2010	2015 ~ 2020
사용	2015 ~ 2020	2025 ~ 2030
구현사상	- 대용량 처리를 위한 IT 인프라의 안정성 및 업무의 확장성 - 프로덕트 팩토리(Product Factory, 상품개발시스템)	- 고객분석과 마케팅 최적화 - 새로운 플랫폼에 대한 유연한 대응
구축은행	KB국민은행, 신한은행, 경남은행, 전북은행, 부산은행, 대구은행 등	우리은행, 저축은행중앙회, 수출입은행, 교보생명, 산업은행, 국민은행(ISP)

- 은행별 추진 현황

기관	주사업자	구축기간	예산(억원)	비 고
KB국민은행	1차 SK C&C(계정계) 삼성 SDS(카드) IBM(상품개발)	2008.01 ~ 2010.02	6,000	
	2차 미정	2017 상반기 예정	미정	
우리은행	1차 IBM	2003. ~ 2004.	2,000	
	2차 SK C&C	2016.01 ~ 2017.12	3,000	
신한은행	LG CNS	2005. ~ 2006.	2,000	
하나은행	LG CNS(계정계) SK C&C(정보계)	2007.02 ~ 2009.06	3,500	
IBK기업은행	1차 IBM	2004. ~ 2005.	1,500	
	2차 삼성 SDS	2013.01 ~ 2014.12	2,500	
외환은행	LG CNS	2004. ~ 2005.	1,500	
NH농협은행	삼성 SDS	2007.02 ~ 2009.02	1,300	
수협은행	삼성 SDS	2010.01 ~ 2011.06	880	
대구은행	삼성 SDS	2009.11 ~ 2011.03	600	
부산은행	SK C&C	2010.09 ~ 2012.02	380	
경남은행	SK C&C	2012.12 ~ 2014.06	700	
전북은행	LG CNS	2012.01 ~ 2013.06	500	
저축은행중앙회	SK C&C	2016. ~	300	
수출입은행	IBK시스템 대우정보시스템	2016. 6. ~ 2017. 5.	331	진행중
산업은행	SK C&C	2017. 2. ~ 2019. 5.	2,120	진행중

라. 우체국 금융시스템 현황

1) 구축 경과

- 우체국금융 분산시스템 구축('97. 8. ~ '00. 6월)
 - 우체국금융 업무를 처리하는 전산시스템을 지방우정청별로 중소형 서버(Unix 기종)를 구축하여 개방형의 분산방식으로 시스템 개편
 - 계정계, 정보계의 메인프레임 환경을 Unix 환경으로 전환
- 예금·보험 통합 인터넷시스템 구축('02. 9. ~ '04. 10월)
 - 예금 인터넷뱅킹 재구축 및 상품서비스 기능 확대
- 금융 DW/CRM/자산관리시스템 구축('03. 9. ~ '04. 10월)
 - 고객 분석과 마케팅 및 영업활동 지원을 위한 정보계 시스템 구축
- 우체국금융 정보시스템 고도화('06. 12. ~ '08. 8월)
 - 클라이언트/서버 기반을 웹서버 기반으로 변경
- 전자금융시스템 성능 개선('09. 9. ~ '10. 11월)
 - 인터넷뱅킹, 콜센터 폰뱅킹, 모바일 등 전자금융시스템 성능 개선

2) 시스템 구성



3) 전산자원 보유 ('16.12월 기준)

○ H/W(서버 313대, 디스크 375TB 등), S/W(OS 등 시스템 SW 36종)

구 분		계정계	대외계	정보계	전자금융	경영자원	DW/CRM	DR	기타	계
H/W	서버(대)*	28	4	2	117	57	16	50	39	313
	디스크(TB)	41	4.6	32	40	95	64	53	45	374.6
	백업장비	3			1	3	2	2	2	13
	보안(대)	0	0	0	24	4	2	12	4	46
시스템 SW(36종)		- 운영체제(5종) : HP-UX, IBM 등 - 미들웨어(6종) : 텍시도, 웹로직 등 - 데이터베이스(8종) : 오라클, 사이베이스 등 - 보안SW(8종), 백업SW(5종), 기타(6종)								

※ 설치위치 : 주센터(정부통합전산센터(대전)), 백업센터(정부통합전산센터(광주))

○ 전산장비 : 금융단말기, 프린트 등 15종 65,112대 운영

구분	단말기	모니터	통장 프린터	레이저 프린터	자동화기기 (ATM/CDP)	MSRW	핀패드	스캐너	기타*	계
대수	12,043	12,529	7,229	5,207	4,499	8,719	6,627	5,078	4,314	66,245

* 카드발급프린터, 공과금수납기, 수표발행인자기, OCR독취기, 복합기 등

4) 운영 실적 ('16.12월 기준)

○ 유지계좌 : 3,528만좌(예금 2,057만좌, 보험 1,471만좌)

○ 활동고객 : 2,329만명(예금 1,754만명, 보험 575만명)

○ 제휴기관 수 : 금융결제원 등 175개 기관

○ 트랜잭션* :

구 분	영업일 최대	영업일 최소	영업일 평균	월간 처리량		
				전년 동월	'16. 12월	증가율
처리건수	26,533,260	13,940,691	17,851,237	424,256,074	449,858,062	6.03 %

* 트랜잭션 : 입금, 출금, 이체, 조회 등 금융서비스를 위하여 시스템 내부에서 처리한 거래건수

○ 채널별 이용률

구 분	대면거래 (창구거래)	비 대 면 거 래					합 계
		CD/ATM	인터넷뱅킹	모바일	폰뱅킹	소계	
점유율	13.8	49.8	9.7	20.4	6.3	86.2	100

※ 입출금 및 자금이체 거래 건수 기준

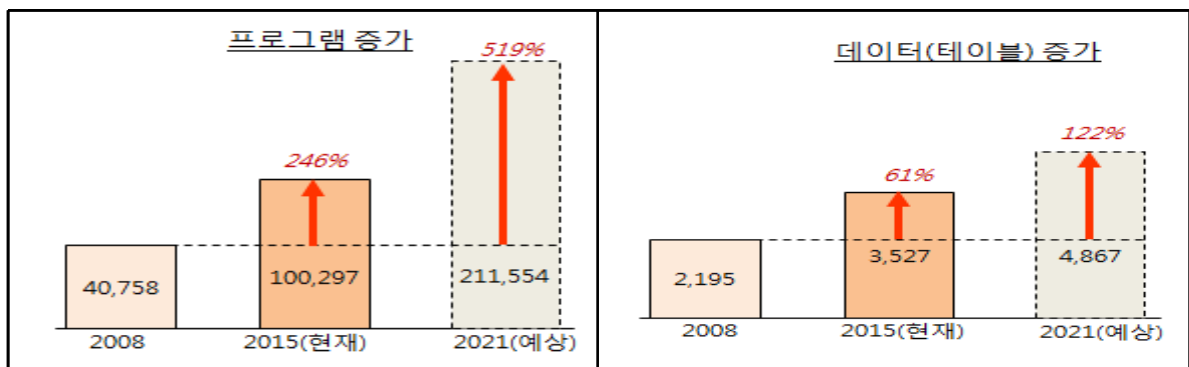
3 주요현안 및 문제점

가. (노후화) '00년 오픈 이후 16년 이상 장기간 부분적 시스템 수정·보완에 의하여 시스템 복잡도가 유지관리 한계점에 도달

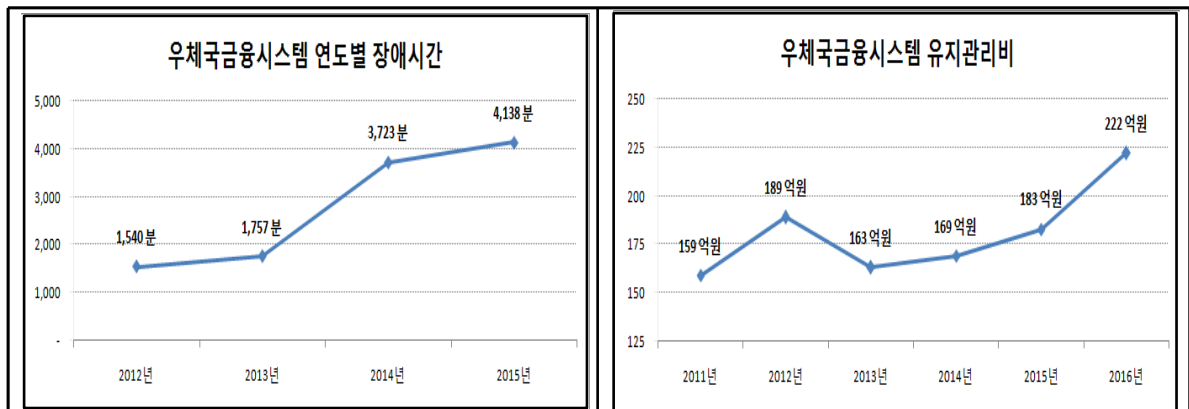
- 노후화에 따른 시스템 복잡화*로 장애 개연성이 높고 시스템 유지보수 대상**이 증가 되어 지속적으로 비용 발생

* 프로그램 개발 시 9개 채널, 단위업무별 8개, 제휴업무 168개 수정보완 필수

** '15년도 기준으로 '08년 대비 프로그램 100,297본 246% 증가, DB 테이블 3,527개 61% 증가, 향후 '21년에는 프로그램 519%, DB테이블 122% 증가 예상



※ '15년 4,138분 장애발생 '12년 대비 269% 증가 및 비용도 지속적으로 증가



- 애플리케이션 개발이 다수 발생하는 계정계, 인터넷/스마트 banking 영역이 상이한 컴퓨터 언어* 및 프레임워크로 구성(인력 순환·교환·재배치의 어려움존재)

- * Proc_C : 계정계, 대외계, 전자금융AP, 정보계 등
- * JAVA : 인터넷뱅킹, 통합웹 단말, FDS, MCA 등
- * 기타 : JSP, XML, VB, C/C++ 등

나. (환경대응력) 스마트금융 활성화 등 금융환경 변화 대응 구조 부재

- **창구중심** 구조에 따라 비대면 채널 대응, 신상품 출시, 법/제도 변경 등 빠르게 변화하는 현재 금융 환경 대응에 치명적인 문제를 야기

☞ 금융 이용환경 변화 대응 불가로 수익구조 악화, 급변하는 법/제도 등의 지연 처리로 혼란 야기 우려가 있음

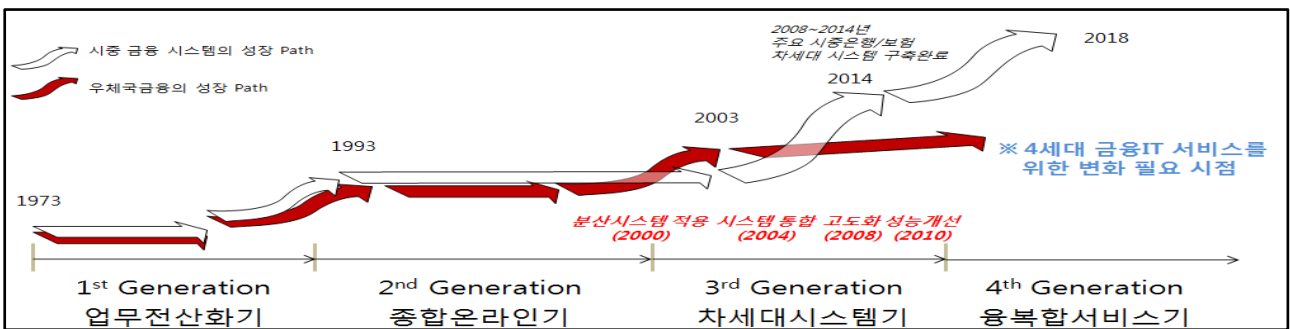
다. (서비스연속성) 무중단(24x365) 서비스 제공 환경 부재

- 계정계/전자금융/대외계 DB 서버 등은 Active-Standby 방식으로 구성되어 있어 재기동까지 약 1시간 소요되며, 매일 정비 및 백업을 위해 1시간(04시 ~ 05시) 정도 전체 금융거래를 중단
- ※ 야간 체크카드 사용 불가로 지속적인 민원발생(특히 화물기사 주유불가)

☞ 비대면 채널 관련 서비스 증가와 체크카드 사용자 확대에 의한 민간사 수준의 서비스 제공 요구 증가하나 무중단(24x365) 서비스 불가

라. (품질저하) 핀테크, 빅데이터, 로보어드바이저 등의 기술적용 기반 부재

- 현 우체국금융시스템 프레임워크는 타 금융회사의 30~50% 수준으로 신기술 적용 및 고객 니즈 대응 불가



마. (기술 종속성) 우체국금융에서 사용 중인 S/W의 기술 종속성으로 서비스 중단 및 비표준화, 보안 문제 발생 등 대형 장애 발생이 예상

- 기술종속 및 비표준화 기술인 Active-X 기반의 UI/UX 프로그램을 웹표준(HTML5)을 적용하여 전면 재개발 불가피
- * MS사는 액티브X 비표준기술을 기반으로 한 익스플로러 11 이전 버전에 대해 기술지원을 중지하는 것으로 공표

4 개선 방향

- 가. 우체국예금·보험 미래 비전 및 2025 경영목표 달성 지원 강화
- 우체국 예금/보험 비전을 기준으로 IT 비전 및 전략 수립/추진
 - 2025년 경영 목표달성 추진과제 시행 시기에 따라 IT 자원 확충
- 나. 모바일중심의 비대면 채널 활성화 대응 능력 강화
- 사용자가 편리하게 이용할 수 있는 스마트 환경 강화
 - 믿고 이용할 수 있는 안전한 사용자 채널 도입으로 안정성 강화
 - 현장 영업력 강화를 위한 스마트한 사용자 환경 마련
- 다. 안전한 금융서비스 제공 역량 강화
- 클라우드 기반의 24×365 무중단 서비스 제공 인프라 확보
 - 클라우드 기반의 DR시스템 구축 방안을 수립하여 장애 및 비상사태 대비 강화
 - 가상 데스크톱(VDI)기반의 응용프로그램 개발 및 테스트 인프라 확충
- 라. 신기술 도입을 통한 금융 경쟁력 강화
- 클라우드, 빅데이터, IoT 등 IT기술 기반 혁신 금융서비스 제공
 - 핀테크 등을 위한 옴니(Omni)채널 등에 의한 금융서비스 고도화
 - 홍채, 지문, 정맥 등 생체인식 본인확인서비스 대응 기반 마련
- 마. 빅데이터 기반의 개인화된 마케팅/세일즈 기능 강화
- 고객이 원하는 서비스 조립이 가능한 개인 맞춤형 서비스 환경 마련
 - 타깃 고객 영업 강화를 위한 기능과 실시간 분석 데이터 제공
 - 비대면 채널 마케팅/세일즈 역량 강화
- 바. 금융 패러다임의 변화에 선제적 대응 등 미래를 위한 역량 확보
- 중장기 비즈니스의 지속적인 성장에 대응하기 위한 유연한 구조
 - IT 효율성 확보 및 확장에 대비한 표준화
 - 신기술 기반 신규서비스 출시 등 수익 창출 기반 마련

5 추진 목표

최신 ICT(클라우드, 빅데이터, AI, IoT 등) 기반의 미래지향적인 우체국금융 차세대시스템 설계

< 우체국금융 차세대시스템 목표 >



- 가. (IT자원 고도화) 모바일 중심의 디지털 금융시대의 본격 개화에 따라 새로운 플랫폼을 수용할 수 있는 **유연한 시스템**으로 설계
- 나. (ICT 서비스기술) 핀테크, 클라우드 컴퓨팅, 빅데이터 등 발전하는 ICT 기술과 **결합한 금융실물 융합서비스**의 활성화에 선제적으로 대응
- 다. (무장애·무중단) 기존 노후화된 인프라 및 복잡한 어플리케이션을 선진 프레임워크 기반으로 재설계하여 **24×365 금융서비스** 실현
- 라. (고객정보자원 활용) 대량의 고객정보와 거래정보를 최신의 비식별화 기술을 활용하여 **고객 맞춤형 서비스 개발 및 마케팅** 환경 조성
- 마. (금융발전전략 지원) 모바일 중심은행, 복합점포, 금융거점 우체국 등 **KOREA POST 2025 미래경영전략 실행 기반 확보**

6 추진방향 및 전략

가. 종합금융서비스를 지향하는 우체국금융 업무 설계

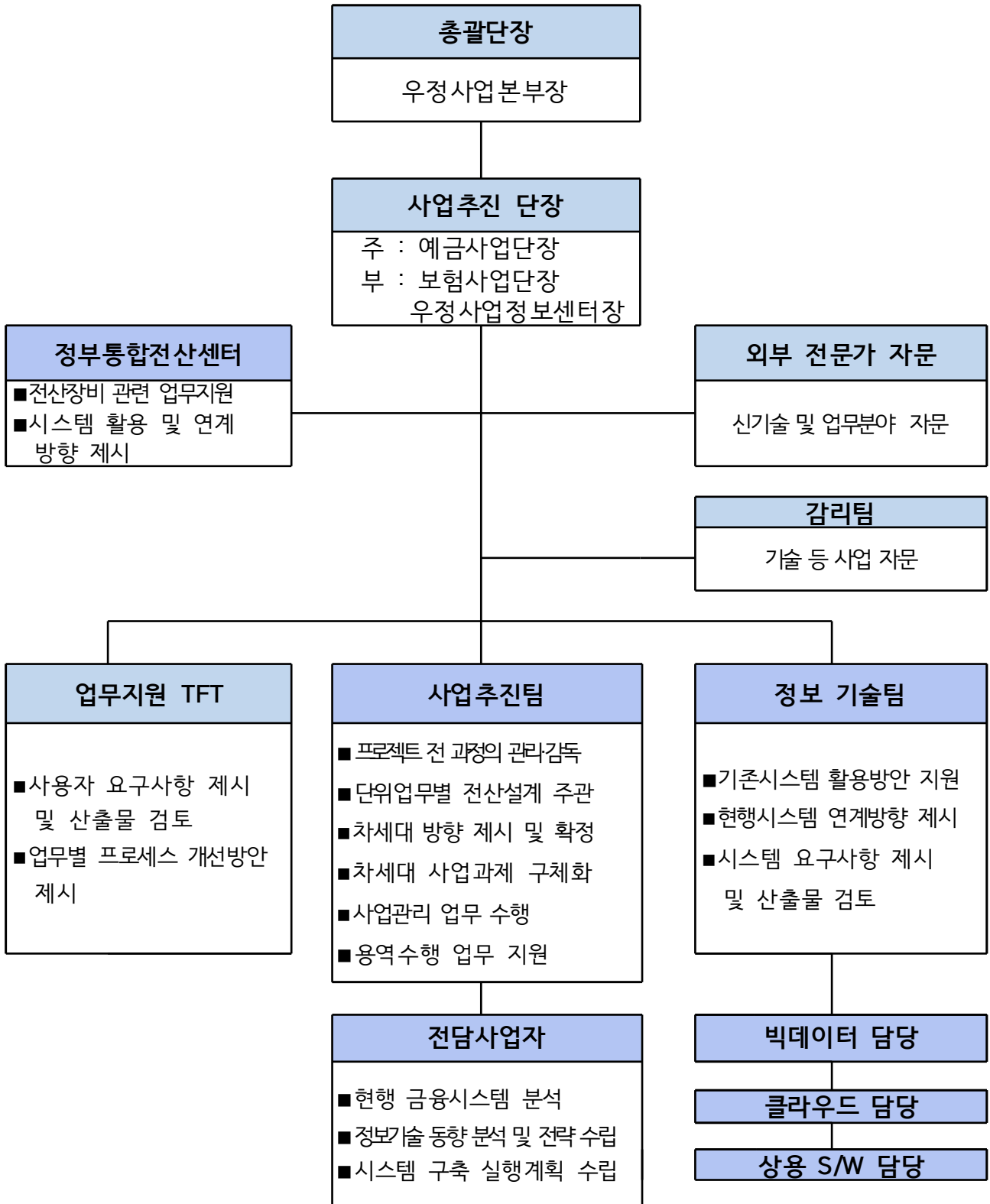
- 1) 핀테크, 클라우드, 빅데이터, IoT 등 ICT 신기술을 적용한 업무 재설계
- 2) 금융제도, 이용환경 변화와 고객 니즈 및 현업 사용자의 의견 등을 종합적으로 고려한 기존 금융업무 프로세스 최적화
- 3) 신사업으로 확장, 새로운 채널 도입 등을 수용할 수 있는 미래 지향적으로 설계
- 4) **종합금융 서비스** 제공을 위한 우체국금융 업무 설계

나. 차세대시스템 구축을 위한 정보전략계획

- 1) 우체국금융 차세대시스템의 **구축 범위 및 추진 방향 설정**
 - 클라우드 운영기반 및 빅데이터 환경을 고려한 금융 업무설계를 바탕으로 비즈니스 발전 방향에 부합하는 차세대시스템 구축 범위 및 효율적 추진 전략 마련
- 2) 통합 아키텍처 정의 및 각 과제별 세부추진 이행 계획
 - 새로운 업무 및 신기술을 효과적으로 수용하고 시스템의 안정성을 보장할 수 있는 통합 아키텍처 구성
 - 종합금융기관 수준의 서비스 확장이 가능 하도록 과제 선정 및 과제별 추진 내용 정의
- 3) **클라우드 기반의 우체국금융 정보 인프라 설계**
 - 운영 인프라를 통합플랫폼으로 구성하여 실시간 콜로케이션이 가능한 서비스방안 및 모니터링 환경으로 설계
 - 전국 2,600여개 우체국의 금융단말을 VDI 기술을 통해서 S/W를 개별 설치하는 대신 네트워크 기반의 가상환경 구현 방안 설계
- 4) 다양한 비대면 채널수용 및 **빅데이터 플랫폼 설계**
 - 언제 어디서나 편리하게 사용하는 시스템 설계
 - 고객맞춤형 서비스 제공 및 마케팅/세일즈 기회정보 제공 등

7 추진체계

가. 추진체계 구성도



나. 조직별 담당업무

구 분	담 당 업 무	
정보화추진협의회	○ 정보화추진세척에 의거 운영	
사 업 추 진 단	총괄단장	○ 우정사업본부장
	사업추진 단장	○ 예금사업단장(주), 보험사업단장(부), 우정사업정보센터장(부)
	사업추진팀	○ 프로젝트 전 과정의 관리·감독 ○ 업무 설계 및 사업 주관 ○ 차세대 방향 제시 및 확정 ○ 차세대 사업 과제 구체화 ○ 사용자 의견 수합 및 검수업무 수행 ○ 사업관리 업무 수행 ○ 현행 시스템 관련 용역수행자 업무 지원
	업무지원 TFT	○ 사용자 요구사항 제시 및 산출물 검토 ○ 업무별 프로세스 개선방안 제시 및 확정 ○ 업무별 법·제도, 업무편람 개정사항 검토 등
	정보 기술팀	○ 기존 시스템 활용방안 지원 ○ 현행시스템 연계 방향 제시 ○ 사용자 요구사항 제시 및 산출물 검토
		○ 빅데이터 관련 기술 담당 ○ 클라우드 관련 기술 담당 ○ 상용 S/W 관련 기술 담당
	정부통합전산센터	○ 전산장비 관련 업무 지원 ○ 시스템 활용 및 연계 방향 제시
	감리팀	○ 프로젝트 전 과정의 감리업무 수행
전담사업자	○ 현행 금융시스템 분석 ○ 업무 설계 수립 ○ 타 기관 사례분석 및 정보기술 동향 분석 ○ 정보기술 동향 분석 및 전략 수립	

8 추진일정

가. 제안요청서 작성 및 사업공고 : '17. 2월

나. 용역사업자 선정 및 계약 체결 : '17. 3월

다. 설계사업 수행 : '17. 4월 ~ 12월

※ 사업범위 및 사업자 선정 등에 추진 일정이 변경될 수 있음

9 용어정의

- 가. 발주자라 함은 우정사업정보센터를 말합니다.
- 나. 제안자라 함은 본 사업에 제안서를 제출하는 사업자를 말합니다.
- 다. 수주자라 함은 본 사업과 관련하여 계약한 사업자를 말합니다.
- 라. 금융시스템이라 함은 우체국금융의 근간이 되는 예금업무 및 보험 업무 전체 시스템을 지칭
- 마. 기간계라 함은 계정계, 전자금융, 정보계, 대외계시스템으로 구분함
- 바. 빅데이터(Big Data)는 디지털 환경에서 생성되는 데이터로 그 규모가 방대하고, 생성 주기도 짧고, 형태도 수치 데이터뿐 아니라 문자와 영상 데이터를 포함하는 대규모 데이터를 의미
- 사. 로보어드바이저(Robo-Advisor)는 로봇(Robot)과 투자전문가(Advisor)의 합성어로 개인별 투자전략 수립 및 제안을 담당하는 기능
- 아. 클라우드 컴퓨팅(Cloud Computing)은 집적·공유된 정보통신기기, 정보통신 설비, 소프트웨어 등 정보통신자원을 이용자의 수요나 수요변화에 따라 정보통신망을 통하여 신축적으로 이용할 수 있도록 하는 정보처리체계
- 자. 블록체인(Blockchain)은 비트코인(가상통화)을 위해 개발된 기능으로 거래내역을 중앙집중식이 아닌 분산방식으로 저장하고 항상 최신본으로 관리하는 기술
- 차. 핀테크(FinTech)는 Finance(금융)와 Technology(기술)의 합성어로 금융과 IT의 융합을 통한 금융서비스 및 산업의 변화를 통칭
- 카. 플랫폼(Platform)이란 다른 기술들 또는 공정들이 그 위에서 구현 될 수 있는 일종의 기술 기반을 의미
- 타. HTML5(Hypertext Markup Language 5) : 차세대 웹 언어 규격으로 문서작성 중심으로 구성된 기존 표준에 그림, 동영상, 음악 등을 실행하는 기능까지 포함하며, 운영체제를 가리지 않고 호환성이 확보됨
- 파. IFRS(International Financial Reporting Standards, 국제회계기준)

- 하. Active_X는 마이크로소프트 윈도우 환경에서 인터넷을 통해 다운 받은 내용을 쉽게 이용할 수 있도록 마이크로소프트사에서 개발한 소프트웨어 프레임워크
- 거. 코어뱅킹(Core Banking) : 여수신·외국환 등 고객과의 직접적인 금융거래를 담당하는 계정계 솔루션 또는 시스템
- 너. UMS(통합메시징서비스_Unified Messaging System) : 기업 또는 기관이 외부로 발송하는 모든 메시지(SMS, MMS, 음성, 우편, 이메일 등)를 단일의 시스템으로 통합하여 관리하는 시스템
- 더. SWIFT : 수취인의 해외은행 계좌로 직접 송금하고 해외은행으로부터 우체국의 고객계좌로 입금된 외화를 지급하는 결제망
- 러. 기업SFA(Sales Force Automation) : 개인적인 역량을 바탕으로 영업 및 마케팅 활동을 자동화하여 기업대상의 마케팅 생산성을 향상시켜주는 영업도구
- 머. FATCA(해외금융계좌납세협력법) : 해외에서 활동하는 미국 납세의무자의 모든 금융거래 정보를 미국 국세청에 의무적으로 통보하도록 요구하는 법
- 버. BCP : 금감원이 Basel Core Principle 제21조를 고려하여 제정한 국가별 위험분석, 신용등급평가, 익스포져한도설정 및 측정 등에 필요한 세부기준 및 절차를 정의한 모범기준
- 서. ISP(Information Strategy Planning) : 조직, 기관의 전략적 목표를 달성할 수 있도록 지원하는 활동, 정보전략계획
- 어. PI(Process Innovation) : 조직의 업무프로세스, IT 등 기업활동의 전 부문에 걸쳐 불필요한 요소들을 제거하고 효과적인 업무 프로세스를 재구축하여 기업 가치를 극대화하는 개선 업무
- 저. BPR(Business Process Reengineering) : 기업의 활동과 업무 흐름을 분석하고 최적화하여 업무 재설계
- 처. SOP(Standard Operating Procedure) : 제조, 품질 관리 작업의 순서, 절차, 방법 등을 규정한 표준작업 절차서

II 사업 범위 및 추진내용

1 사업범위

가. 클라우드시스템 및 빅데이터 기반의 금융시스템 설계

- 1) 비대면 채널 중심의 금융환경 변화를 반영하여 신규 서비스 및 모바일 채널 도입에 유연한 구조로 예금/보험 업무설계
 - 다양한 비대면 채널 환경과 급변하는 스마트기기의 기술 발전에 능동적으로 대응할 수 있는 적응형 아키텍처 구성
 - 클라우드 기반의 기간계 시스템 재설계에 따라 금융업무 서비스 재설계 대상 및 범위 확정
 - 통합고객, 상품/서비스 등 비즈니스 허브 형태의 시스템을 종합적으로 고려한 연계 및 인터페이스 설계
 - 개인별 차별화된 상품정보를 기반으로 한 고객/상품 정보 통합 플랫폼 구성 및 개인자산관리 서비스 제공
 - 비즈니스 요건 변화에 유연하면서도 신속한 대응이 가능하도록 상품시스템 고도화
 - 서비스 팩토리를 구성하는 상품속성 관리와 검증 테스트를 포함하는 상품 시뮬레이션 기능 구현을 위한 방안 설계
- 2) 빅데이터 기반의 서비스 구현 및 고객 맞춤형 마케팅 환경 설계
 - 빅데이터를 기반으로 고객 맞춤형 상품·서비스 개발 및 마케팅 활동을 위한 환경 설계
 - 고객중심의 개인화된 서비스 제공과 대면/비대면 채널에 모두 활용할 수 있는 비즈니스 허브 형태의 시스템 구현을 위한 설계
- 3) 리스크관리 및 자산운용업무 정합성을 확보를 위해 일 마감, 결산이 가능한 업무 프로세스 설계
- 4) 자산운용의 기준정보, 회계준칙, 결산관리, Compliance 등 업무 자동화 및 I/F 개선

나. 신기술기반의 서비스 확대

- 1) 핀테크, 블록체인 등 금융신기술 변화에 부응할 수 있도록 대면/비대면 서비스(인터넷·스마트뱅킹, 차세대 모바일뱅크 등) 설계
- 2) 개인별 차별화된 상품정보를 기반으로 마케팅/세일즈를 One-Stop 처리할 수 있도록 대면/비대면 채널 관련 상담/영업 채널 설계
- 3) 우편사업과 연계한 O2O 서비스, CD/ATM을 이용한 생체인증 서비스 등 IoT 기반 우체국금융 설계 등

다. 프로세스 최적화

- 1) 신기술(클라우드, 빅데이터 등) 적용으로 도출된 개선사항과 고객의 금융이용 변화 및 니즈를 반영한 업무 프로세스 재설계
- 2) 가상화기반의 표준화된 운영/개발 프로세스를 확립하여 신규 시스템 구축 방안 수립 및 유지관리 운영 효율화 도모
- 3) 기존 예금·보험 외에 신탁, 여신, 카드 등 종합금융 수준의 업무 확장이 가능하도록 기간계 시스템 설계
- 4) 우체국금융 전반적 프로세스 분석을 통해 현황 진단이 가능하도록 사용자 인터뷰 등을 통해 프로세스 맵 작성

라. 24×365 무중단 시스템 아키텍처 설계

- 1) 무중단, 무장애의 고품질 서비스 제공을 위한 다운타임 없는 시스템 구현을 위한 설계
 - 서버/네트워크 이중화 구조 개선, 실시간 형상반영, SOD시간 또는 24×365시스템으로의 전환시간 최소화(5분 이내) 등
- 2) 무중단 서비스 전환을 위한 전사차원의 우체국금융시스템 아키텍처(BA, AA, DA, TA, SA) 재설계

2 사업내용

가. 우체국금융 업무 설계

- 1) 금융업무 확장 및 신기술 적용 환경 구축을 위한 설계
 - 여신, 카드 등 종합금융 수준의 신규업무를 핀테크, 블록체인, 클라우드, 빅데이터 등 신기술을 적용하여 설계
 - 다양한 비대면 채널 환경과 스마트기기의 기술 발전에 선제적으로 대응할 수 있도록 **금융업무 설계**
 - 모바일화된 고객을 중심으로 고객/상품 정보 **통합 플랫폼 구성**과 비즈니스 요건 변화에 신속한 대응이 가능하도록 **상품관리시스템 고도화**

2) 금융업무 프로세스 최적화

- 신기술적용에 따른 서비스 변화를 반영한 **업무 프로세스 설계**
 - 현행 업무 프로세스 진단 및 벤치마킹을 통해 도출된 개선 사항을 반영하여 예금/보험 등 금융 업무 프로세스 정의
 - **금융제도, 이용환경 변화와 고객 니즈** 및 현업 사용자의 의견 등을 종합적으로 고려한 업무 프로세스 설계
- 신속한 신규업무 개발과 효율적 유지관리가 가능하도록 금융정보 시스템 운영·개발 프로세스 개선

나. 차세대시스템 구축을 위한 정보전략계획

- 1) **(비전 및 전략)** 차세대금융시스템의 성공적 구축 및 우정사업의 지속적 성장을 지원할 우체국금융 정보화 비전 및 전략 개발
 - 우정사업본부 비전 달성과 KOREA POST 2025 미래경영전략 수행 등 우정사업의 발전과 금융시스템의 안정적 운영을 위한 정보화 비전 및 전략 설정
- 2) **(차세대 범위 및 방향)** 신기술기반의 금융 업무 설계 결과를 기준으로 우체국금융 발전 방향에 부합하는 차세대시스템 구축 범위 및 효율적 구축 방향 마련

- 금융관련 법/제도, 기술 발달, 민간 금융사의 전략과 정보화 구축/운영비용 등을 고려한 구축 범위 및 이슈별 추진 방향 마련

3) (아키텍처 구성) 신규 업무 및 신기술을 효과적으로 수용하고 시스템의 안정성을 보장할 수 있는 통합 아키텍처 구성

- 클라우드 기반의 우체국금융 인프라 설계
 - 클라우드 기반의 통합 플랫폼 구성으로 New Business 요구를 적시에 제공할 수 있는 IT 자원 Pool(서버, 디스크, S/W 등)과 표준 개발 및 사용자 서비스 환경 구축방안 수립
 - 다양한 매체나 OS에 구애받지 않고 고객 중심의 통합 화면을 제공할 수 있도록 HTML5 기반의 UX/UI 설계
 - 전자정부 프레임워크 기반으로 우체국금융 전반에 공통적으로 사용할 수 있는 전사 아키텍처 설계
 - 신속한 신규업무 개발과 효율적 유지관리가 가능하도록 개발·실행 환경을 자동화함으로써 응용 S/W의 신속한 개발 지원이 가능
 - 애플리케이션 개발에 필요한 프레임워크·미들웨어·OS 등 표준화된 S/W의 설치 및 구성이 가능 오픈 플랫폼 설계
 - 개인 및 공용 업무자료를 중앙 스토리지에 저장함으로써 정보 유출 방지 및 원격근무 환경 조성
- 빅데이터 플랫폼 기반의 데이터 관리 체계 설계
 - 우체국 내/외부 모든 유형의 데이터를 수집/저장/분석하여 고객 이해에 유용한 정보로 변환 후 사용자가 효과적으로 비즈니스에 활용할 수 있는 체계 설계
 - 전사 데이터 아키텍처 재정립을 통해 데이터 품질을 강화하여 신뢰성 있는 데이터 관리체계 구축을 위한 설계

- 기존 정형데이터 외에 다양한 관점에서 비정형데이터를 수집/저장/분석하는 플랫폼 설계
- 실시간 정보제공 및 전사 차원의 데이터 제공을 위해 통합마트를 구성하고, 데이터 분석을 통해 경영정보 적시 제공

○ 언제 어디서나 편리하고, 안전한 모바일 중심의 플랫폼 설계

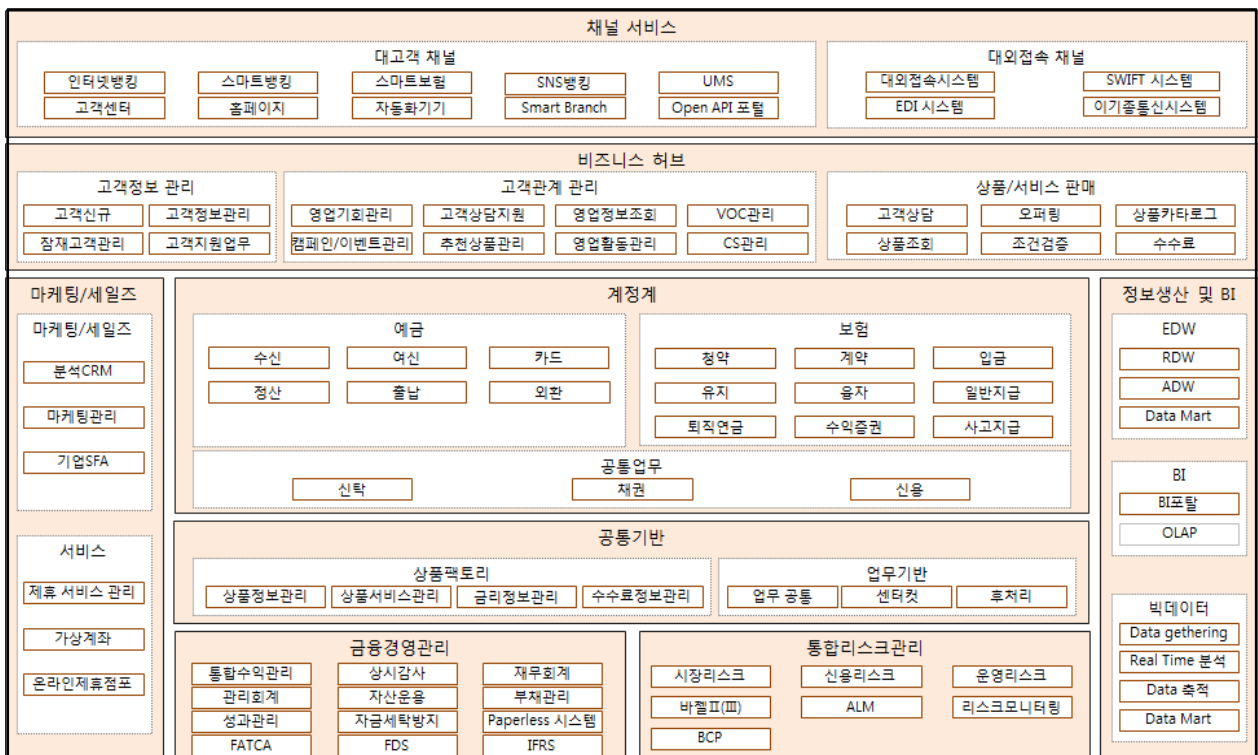
- 모바일, 인터넷, SNS 등 비대면 채널로 시작된 고객과의 소통을 우체국 창구에서 금융상품과 서비스에 대한 개인화된 고객 경험으로 연결시켜, 언제 어디서나 우체국금융을 이용할 수 있는 시스템 설계
- 대면창구 중심의 계정계 서비스에서 비대면 채널 서비스를 안정적으로 제공할 수 있는 24시간 운영 프로세스 설계
- 고객과 상품이 결합된 구조로 맞춤형 서비스 제공이 가능하도록 고객 중심의 비즈니스 허브 형태의 시스템 구축을 위한 설계
- 다양한 비대면 채널 환경과 스마트기기의 기술 발전에 선제적으로 대응할 수 있는 기반 설계
- 개인별 차별화된 상품정보를 기반으로 마케팅/세일즈를 One-Stop 처리할 수 있도록 대면/비대면 통합채널시스템 설계

4) **(비즈니스) 종합금융기관 수준의 서비스 확장이 가능 하도록 과제 선정 및 과제별 추진 내용 정의**

- ICT 기술과 금융/실물의 융합서비스에 대한 시스템 구축방안 수립
 - O2O, 옴니채널 IoT 등 진화하는 금융환경 변화에 대응한 우체국 금융서비스 설계
- 핀테크, 블록체인, 로보어드바이저 등 금융 신기술을 적용하여 대면/비대면 서비스(인터넷뱅킹, 스마트뱅킹 등) 개발
 - 지급결제, 금융데이터 분석, 핀테크 플랫폼 구축방안 수립 등

- 모바일 중심의 상품 구조로 맞춤형 서비스 제공이 가능하도록 고객 중심의 비즈니스 허브 형태의 시스템 구축을 위한 설계
- 고객의 금융거래 패턴, SNS 및 인터넷 활동 등 빅데이터 분석 자료를 활용하여 신용도 파악, 맞춤형 상품 제공 방안 마련
- 개인별 차별화된 상품정보를 기반으로 마케팅/세일즈를 One-stop 처리할 수 있도록 대면/비대면 채널 고도화
- 다양한 비대면 채널에 효율적으로 대응할 수 있도록 챗봇(Chatter Robot) 기반의 스마트 고객센터 구축 방안을 수립하여 고객 맞춤형 서비스 제공 환경 조성
- 리스크관리 및 자산운용업무 정합성과 데이터 적시 제공이 가능한 구조로 마감 및 결산 프로세스 재구축 방안 수립
- 기존 예금·보험 외에 여신, 카드 등 종합금융 수준의 금융업무 확장이 가능하도록 기간계 시스템 구축방안 수립

<우체국금융 단위시스템 구성(To-Be) >



- 5) **(안전한 금융환경)** 고객정보 통합 보안 대응체계, 개인정보 보호 등 종합금융 수준의 우체국금융 준법 감시 체계 구축방안 수립
- 차세대 보안 아키텍처 체계를 정립하고, 산재된 정보보호 시스템에 대한 통합 관리 체계 수립
 - 정보보호 관련 법·제도 변경에 효율적으로 대응할 수 있도록 고객정보 통합 보안 대응체계 마련
 - 사용자 인증 및 권한의 통합관리가 가능한 통합 사용자 보안체제 마련
 - 바이오인증, 블록체인 기반의 인증체계 도입으로 간편하고 보안이 강화된 접근 권한 관리체계 수립
 - IT 서비스 관리의 효율화 및 서비스 품질 향상을 위하여 체계 수립
 - 실시간 서비스감시를 통한 장애의 조기 발견 및 예방
 - 개인정보 영향평가 수행 안내서, 모바일업무 활용에 대한 보안 가이드라인을 기본으로 하고 그 이상의 개인정보 보호 체계 수립
 - 인증, 보안 관련 금융보안S/W, 각종 간편결제 앱의 효율성을 분석하여 편의성을 갖춘 최적의 금융S/W 도입방안 마련
- 6) **(로드맵) 금융산업** 환경변화, 신 사업 추진 시기, ICT 기술 발전 동향을 반영하여 효과적인 차세대시스템 구축을 위한 **로드맵 작성**
- 업무 재설계, 비즈니스 모델, 아키텍처 등의 To-Be 모델을 기준으로 법/제도, 상품 출시, 운영조직, 프로젝트 일정 등을 반영한 종합 로드맵 작성
- 7) **(타당성 검토)** 우체국금융 차세대시스템 구축 사업에 대한 비용 타당성 조사 자체 검토를 통한 대외 대응 준비
- 사업 계획, 기대효과, 사업시기, 사업관리 등에 대한 대외기관 평가를 기준으로 자체 점검

< 목표 시스템 개념도(To-Be) >



Ⅲ 제안 요청사항

1 제안요청 개요

- 가. 제안사는 계약일로부터 12월 10일까지 본 사업 수행을 완료하여야 합니다.
- 단, 사업 예산 내에서 범위를 감안하여 제안사가 용역수행 일정 단축을 제안할 수 있으며, 상호 협의하여 추진 일정이 변경될 수 있습니다.
- 나. 제안사는 「클라우드·빅데이터기반 우체국금융 차세대시스템 구축 설계사업」사업의 목표, 범위, 수행조건 등의 제반 사항을 충분히 인지하고, 과업지시서에서 요청한 사항을 구체적으로 제안하여야 합니다.
- 다. 제안사는 본 사업의 특성 및 목표에 대해 주변 환경 분석과 업무내용에 대한 연관관계의 이해를 바탕으로 제안범위 및 전략을 명확하게 제시하여야 합니다.
- 라. 아울러 사업수행 분야별 문제점 및 위험요인을 분석하여 이에 대한 개선방안을 제안전략에 포함하여야 합니다.
- 마. 제안사는 본 제안요청서에서 요구한 조건의 수용이 어려울 경우 불가능한 사유 및 대체방안을 제시할 수 있습니다.
- 바. 제안사는 본 사업 추진과 관련하여 제안사가 지원 가능한 기타 사항에 대하여 제시할 수 있습니다.

2 요구사항 상세

가. 요구사항 총괄표

구분	설명	요구사항 수
컨설팅요구사항 (CUR)	목표시스템 구축을 위해 기획, 분석, 개선방안, 활성화 방안에 대한 요구사항	24
보안 요구사항 (SER)	정보자산의 기밀성·무결성·가용성 확보, 개인정보보호를 위해 시스템의 데이터, 기능, 운영, 접근 통제가 유지되기 위한 요구사항	6
품질 요구사항 (QUR)	목표사업의 원활한 수행 및 운영 관리가 필요한 품질 항목, 품질 평가대상, 목표에 대한 요구사항	3
계약사항 (COR)	목표시스템 설계, 구축, 운영관련 기술, 표준, 업무, 법·제도 등 사전 제약조건에 대한 요구사항	3
사업관리 요구사항(PMR)	사업의 원활한 수행을 위한 관리방법, 추진 단계별 수행방안 등에 대한 요구사항	10
사업지원 요구사항(PSR)	사업의 수행 및 향후 지원을 위해 필요한 제반 요구사항	4
합 계		50

나. 요구사항 상세표

구분	번호	요구사항명
컨설팅 요구사항 (CUR)	DE-CUR-001	내/외부 환경 분석
	DE-CUR-002	금융이용환경 분석
	DE-CUR-003	업무 현황 분석
	DE-CUR-004	정보시스템 현황 분석
	DE-CUR-005	클라우드 빅데이터기반의 정보화전략 수립
	DE-CUR-006	모바일기반의 TO-BE 비즈니스 모델 설계
	DE-CUR-007	클라우드기반의 물리 아키텍처 설계
	DE-CUR-008	클라우드 인프라 적용 방안 설계
	DE-CUR-009	빅데이터 플랫폼 구축방안 수립
	DE-CUR-010	모바일환경의 UI/UX 구축요건 정의
	DE-CUR-011	모바일 중심채널 통합 플랫폼 구축방안 수립
	DE-CUR-012	스마트고객센터 구축방안 수립
	DE-CUR-013	기반업무 설계방안 수립
	DE-CUR-014	빅데이터 기술기반의 표준화 및 관리체계
	DE-CUR-015	VDI기반의 개발환경 구축방안 및 운영요건 정의
	DE-CUR-016	클라우드 기반의 DR, 테스트계/교육계 구축을 위한 요건수립
	DE-CUR-017	운영환경 구축 요건정의
	DE-CUR-018	빅데이터기반의 금융보안 아키텍처 및 요건정의
	DE-CUR-019	실행계획 수립
	DE-CUR-020	클라우드서비스 기반의 업무프로세스설계(I)
	DE-CUR-021	클라우드서비스 기반의 업무프로세스설계(II)
	DE-CUR-022	클라우드서비스 기반의 업무프로세스설계(III)
	DE-CUR-023	부분개발, 대응개발 및 유지업무에 대한 요건정의
	DE-CUR-024	차세대시스템 설계사업의 타당성검토

구분	번호	요구사항명
보안요구사항(SER)	DE-SER-001	관리적 보안
	DE-SER-002	물리적 보안
	DE-SER-003	기술적 보안
	DE-SER-004	참여인력 보안
	DE-SER-005	누출금지정보관리
	DE-SER-006	기타
품질요구사항(QUR)	DE-QUR-001	품질보증 계획 및 이행
	DE-QUR-002	방법론 준수
	DE-QUR-003	품질보증방안 수립
계약사항(COR)	DE-COR-001	시스템 구조 설계 시 계약사항
	DE-COR-002	계약의 해제 또는 해지
	DE-COR-003	사업 참여 등에 관한 사항
사업관리요구사항(PMR)	DE-PMR-001	사업수행계획서 작성
	DE-PMR-002	사업관리방안
	DE-PMR-003	사업수행조직
	DE-PMR-004	사업관리자(PM) 및 전문 인력 투입조건
	DE-PMR-005	투입인력관리
	DE-PMR-006	용역수행자의 관리감독
	DE-PMR-007	산출물관리
	DE-PMR-008	일정(진척)관리
	DE-PMR-009	변경관리
	DE-PMR-010	위험관리
사업지원요구사항(PSR)	DE-PSR-001	교육일반사항
	DE-PSR-002	변화관리방안의 작성, 검토 및 실행
	DE-PSR-003	관리도구의 지원
	DE-PSR-004	벤치마킹

다. 상세 요구사항

1) 컨설팅 요구사항

요구사항 분류	컨설팅 요구사항	
요구사항 ID	DE-CUR-001	
요구사항 명칭	내/외부 환경 분석	
요구사항 상세 설명	정의	정책적/경제적/사회문화적 우체국금융 내·외부 환경 분석
	세부 내용	<ul style="list-style-type: none"> ○ 우체국금융의 내·외부 환경 변화를 분석하여 우체국 금융에 미치는 영향도 및 시사점 작성 <ul style="list-style-type: none"> - 정책적 환경 분석 <ul style="list-style-type: none"> · 지능정보화사회, 창조경제 등 IT와 금융을 결합한 혁신적 금융서비스 개발/제공 · 정부의 법 및 금융제도의 변화에 따라 인터넷 전문은행 등 금융사 간에 서비스 경쟁 심화 - 경제적 환경 분석 <ul style="list-style-type: none"> · 세계경제 부진, 각국의 재정/금리 정책으로 대외리스크 증가 · 경기둔화로 소비위축, 저금리 지속으로 은행/보험 수익성 악화 · 원화강세, 유가하락 등으로 대외 무역 감소 - 사회·문화적 환경 분석 <ul style="list-style-type: none"> · 금융 시장이 소비자 중심으로 변화 · 경제인구 감소 및 저축률 하락으로 금융사 경쟁 심화 · 금융 지식의 양극화로 저소득층 금융소외 심화 · 금융소비자 피해 증가로 금융회사의 사회적 책임 강조
산출 정보	컨설팅 보고서	

요구사항 분류	컨설팅 요구사항	
요구사항 ID	DE-CUR-002	
요구사항 명칭	금융 이용 환경 분석	
요구사항 상세 설명	정의	금융 이용 환경 변화와 트렌드 변화에 따른 금융 환경 분석
	세부 내용	<ul style="list-style-type: none"> ○ 금융 이용 환경 변화에 금융 ICT 신기술 확산에 따른 트렌드 변화에 따라 우체국 금융에 미치는 영향도 및 개선점 도출 <ul style="list-style-type: none"> - 금융 이용 환경 변화를 분석 <ul style="list-style-type: none"> . 창구거래 감소 및 비대면거래 지속 증가 . 현금거래 감소로 자동화기기 감소 및 동전 소요 급감 . 고객 특성을 고려하여 맞춤형 금융서비스로 진화 - 금융 ICT 신기술 에 대한 분석 <ul style="list-style-type: none"> . 클라우드 컴퓨팅, 빅데이터, 모바일, 핀테크, IoT 등 IT 신기술 분야 . 금융서비스 운영에 필요한 생체인식 기반 본인 인증, 인공지능 기반의 로보어드바이저, 해킹이 불가능한 블록체인, Smart ATM 등 . 향후 도래할 신기술 VR/AR/MR, 분산원장, 챗봇, 인공지능, 전자화폐, M2M, O2O 등 - ICT기술과 금융서비스 산업의 탈경계화에 따른 신규서비스 및 융합형 금융상품 분석 ○ 향후 5년 이내에 도래할 금융 IT 신기술을 분석하고 금융업무 적용성을 도출한 후 우체국 금융에 반영할 수 있는 방안 수립
산출 정보	컨설팅 보고서	

요구사항 분류	컨설팅 요구사항	
요구사항 ID	DE-CUR-003	
요구사항 명칭	업무 현황 분석	
요구 사항 상세 설명	정의	우체국금융의 업무 현황 분석 및 업무절차 설계
	세부 내용	<ul style="list-style-type: none"> ○ 금융 업무현황 분석 및 프로세스 맵 작성 <ul style="list-style-type: none"> - 코어시스템(기간계 및 전자금융) 및 후선 정보계 시스템에 대한 업무 현황을 분석하고 Workflow 기반의 프로세스 맵 작성 ○ 이해관계자 인터뷰실시 <ul style="list-style-type: none"> - 프로세스 맵을 기초로 우분, 지방청, 현업관서, 직할관서, 금융개발원, 외부 전문가 등 금융 이해관계자를 대상으로 업무절차 개선에 대한 인터뷰 수행 - FGI(Focus Group Interview) 방식의 심층면접을 통한 업무 현황 및 문제점 도출 - 내.외부 전문가, 고객이 참여하는 재밍(Jamming, 온.오프라인 브레인스토밍)을 통해 요구사항 도출, 적용 기술 등 추진방향 적용 - 타 금융 벤치마크를 통해 우체국금융이 개선해야 할 점을 도출한 후 우체국금융의 취약점 및 개선점 도출 ○ 금융업무 프로세스 최적화 및 설계 이슈도출 <ul style="list-style-type: none"> - 현행 업무 프로세스 진단 및 벤치마킹을 통해 도출된 개선사항을 반영하여 금융업무 정의 - 다양한 비대면 채널과 스마트기기의 기술 발전에 선제적으로 대응 가능하도록 금융업무 설계 원칙정의
산출 정보	업무 현황 분석서, 인터뷰계획서, 인터뷰결과서	

요구사항 분류	컨설팅 요구사항	
요구사항 ID	DE-CUR-004	
요구사항 명칭	정보시스템 현황 분석	
요구사항 상세 설명	정의	금융업무 관련 정보시스템 현황 분석
	세부 내용	<ul style="list-style-type: none"> ○ 정보시스템 현황 분석 <ul style="list-style-type: none"> - 현행 우체국금융 정보시스템(H/W, S/W, N/W, 응용프로그램 관점)과 타 금융권 현황을 비교분석하여 개선점 도출 - 금융시스템 및 관련 정보시스템별 제공 서비스, 유관시스템 간 정보연계 현황 분석 - 데이터현황 및 자료연계 현황에 대한 분석 - 금융·우편·경영 등 우체국 정보시스템 간에 실시간 정보교환이 가능한 인터페이스 구축방안 수립 ○ 정보화 조직분석 <ul style="list-style-type: none"> - 금융IT조직에 대한 현황분석 - 조직의 업무와 권한에 대한 현황 및 문제점 분석
산출 정보	컨설팅 보고서(정보시스템 현황 분석서)	

요구사항 분류	컨설팅 요구사항	
요구사항 ID	DE-CUR-005	
요구사항 명칭	클라우드·빅데이터 기반의 정보화전략 수립	
요구사항 상세 설명	정의	클라우드·빅데이터 기반의 정보화전략 수립
	세부 내용	<ul style="list-style-type: none"> ○ 정보화 비전 및 전략 목표 수립 <ul style="list-style-type: none"> - 중장기 정보화 비전 수립 및 추진 전략 수립 - 클라우드 기반의 자원관리 전략설계 및 데이터관리 목표 수립 ○ 금융업무 정보화 중장기 종합추진계획 수립 <ul style="list-style-type: none"> - 정보화 전략수립 및 이행계획 마련 등 포괄적 추진계획 수립 - 목표 시스템 구현을 위한 과제정의 - 클라우드 시스템 구축 요건정의 및 추진 로드맵 ○ 정보화조직 및 관리체계 수립 <ul style="list-style-type: none"> - 정보화 조직 및 차세대사업 추진조직에 대한 R&R, 관련 규정의 제시 ○ 정보화 이행을 위한 과제 상세 정의 <ul style="list-style-type: none"> - 이행과제에 대한 정의, 우선순위, 일정, 연관과제 등 정의 - 단계별/연차별 실행계획 - 단계별 사업 추진에 따른 예상 소요예산 제시 - 5년간의 유지관리비용을 포함하는 TCO(Total cost of Ownership)분석
산출 정보	컨설팅 보고서	

요구사항 분류	컨설팅 요구사항	
요구사항 ID	DE-CUR-006	
요구사항 명칭	모바일기반의 TO-BE 비즈니스 모델 설계	
요구사항 상세 설명	정의	차세대 추진 후 변화될 모바일기반의 TO-BE 비즈니스 모델 설계
	세부 내용	<ul style="list-style-type: none"> ○ 종합금융 수준의 서비스 확장이 가능하도록 비즈니스 모델 설계 <ul style="list-style-type: none"> - 기존 예금·보험 외에 여신, 카드, 신탁 등 종합금융 수준의 업무 확장이 가능하도록 코어뱅킹시스템 구축방안 수립 - 금융 신기술(핀테크, 블록체인, 로보어드바이저)을 적용하여 비대면서비스(인터넷, 스마트뱅킹 등) 구축방안 수립 - 상품이 결합된 구조로 맞춤형 서비스 제공이 가능하도록 고객 중심의 비즈니스 허브 형태의 시스템 구축을 위한 설계 - 개인별 차별화된 상품정보를 기반으로 마케팅/세일즈를 One-Stop 처리할 수 있는 채널 고도화 방안 수립 - 다양한 비대면 채널에 효율적으로 대응할 수 있도록 챗봇(Chatter Robot) 기반의 스마트 고객센터 구축방안을 수립하여 고객 맞춤형 서비스 제공 환경 조성 - 리스크관리 및 자산운용업무 정합성과 데이터 적시 제공이 가능한 구조로 마감 및 결산 프로세스 재구축 방안 수립 - O2O, 옴니채널, IoT 등 진화하는 금융서비스에 대응한 스마트금융 재설계 ○ 현행 업무 구조와 예금업무와 보험업무 분리 운영방안에 대한 장단점을 비교분석하고 분리하는 경우 운영방안 수립
산출 정보	컨설팅 보고서	

요구사항 분류		컨설팅 요구사항
요구사항 ID		DE-CUR-007
요구사항 명칭		클라우드기반의 물리 아키텍처 설계
요구 사항 상세 설명	정의	전사 차원의 통합 아키텍처 설계
	세부 내용	<ul style="list-style-type: none"> ○ 클라우드 기반의 빅데이터 서비스 환경 및 신규 업무를 효과적으로 수용하고 시스템의 안정성을 보장할 수 있는 통합 아키텍처 설계 <ul style="list-style-type: none"> - 전산 자원의 효율적/효과적 활용을 위한 클라우드 아키텍처 구성방안 수립 - 서버 가상화 기술과 가상데스크탑(VDI) 기술을 적용하여 고객 증가 및 서비스 추가 시 유연성 확보방안 수립 - 전자정부 프레임워크 기반으로 우체국금융 전반에 공통적으로 사용할 수 있는 전사 아키텍처 구현방안 수립 - 실시간 콜로케이션 서비스 적용으로 서비스 증가와 사용자 확대를 유연하게 대응하는 무중단(24×365) 서비스 체제 구현방안 수립 ○ 목표모델 정의 및 설계 <ul style="list-style-type: none"> - BA, AA, TA, SA, DA 설계서 작성 ○ 하드웨어, 소프트웨어 등 목표시스템 인프라 구성방안 제시 <ul style="list-style-type: none"> - 인프라 구축방안 수립 시 H/W, SW 및 DB의 용량 산정 - 전자문서 등 공적증명 서비스 적용에 따른 방안 도출 - 개인정보보호를 위한 관리(수집,보관,폐기) 기준 마련 - BMT 및 PoC(Proof of Concept) 절차와 수행방안 도출 ○ 무중단, 무장애의 고품질 서비스 제공을 위한 다운타임 없는 시스템 설계 <ul style="list-style-type: none"> - Active-Standby 서버/네트워크 이중화 구조 개선 - 프로그램 실시간 형상반영 - SOD시간 또는 24×365시스템으로의 전환시간 최소화 방안 ○ 무중단 서비스 전환을 위한 우체국금융시스템 아키텍처 재설계 ○ SDDC(Software Define Data Center) 기반으로 정보자원을 통합 관리할 수 있는 방안 도출
산출 정보		컨설팅 보고서, 목표모델 정의서(BA, AA, DA, TA, SA), 인프라구성계획서(BMT방안 포함)

요구사항 분류	컨설팅 요구사항	
요구사항 ID	DE-CUR-008	
요구사항 명칭	클라우드 인프라 적용 방안 설계	
요구사항 상세 설명	정의	정보 자원의 효율적 활용을 위한 클라우드 인프라 적용
	세부 내용	<ul style="list-style-type: none"> ○ 클라우드 기술을 적용한 정보 자원의 효율적 활용 <ul style="list-style-type: none"> - 우체국금융 정보자원을 가상화 기술을 활용하여 필요할 때 자동적으로 재배치 및 회수가 가능하도록 설계 - 정보시스템의 자원을 서버 가상화 기술을 적용하여 능동적으로 할당 가능하도록 설계하여 고객증가 및 서비스 추가 시 유연성이 확보될 수 있도록 설계 - 운영, 개발, DR 등의 환경을 수용가능한 클라우드관리체계의 구현으로 비용 절감 및 일시적 서비스 증설에 대처할 수 있는 방안 설계 ○ 금융 조작 단말 가상 데스크탑 기술 구현방안 수립 <ul style="list-style-type: none"> - 우체국금융 거래 단말을 가상 데스크탑 환경으로 구성하여 개인정보 보안 등 보안관리에 대비하고 OS, 브라우저 등에 종속되지 않는 방안 수립
산출 정보	컨설팅 보고서	

요구사항 분류	컨설팅 요구사항	
요구사항 ID	DE-CUR-009	
요구사항 명칭	빅데이터 플랫폼 구축방안 수립	
요구사항 상세 설명	정의	빅데이터 기반의 통합 플랫폼 구성 및 활용방안 수립
	세부 내용	<ul style="list-style-type: none"> ○ 실시간 정보제공 및 전사 차원의 데이터 제공을 위해 통합플랫폼을 구현하고, 빅데이터 분석을 통해 경영정보를 적시에 제공할 수 있는 방안 수립 ○ 기존 정형데이터 이외에도 다양한 관점에서 정보를 수집하여 고객 성향 분석, 신상품 개발 등에 활용 가능하도록 설계 ○ Self-Service, 개인화 서비스 등이 가능한 정보분석체계 구축 방안 수립 ○ 우체국금융이 보유한 빅데이터를 개인정보 비 식별화 조치 후 민간 또는 공공에 개방할 수 있는 방안 수립 ○ 빅데이터 구현을 위한 데이터관리체계의 변경을 검토(MDB, RDB, COD, 하이브리드방식 등을 포함)
산출 정보	컨설팅 보고서	

요구사항 분류	컨설팅 요구사항	
요구사항 ID	DE-CUR-010	
요구사항 명칭	모바일 환경의 UI/UX 구축요건 정의	
요구사항 상세 설명	정의	As-Is 평가를 통한 UI/UX에 분석 및 구축 요건제시
	세부 내용	<ul style="list-style-type: none"> o 현황 및 문제점 분석 <ul style="list-style-type: none"> - UI 표준화 대상의 정의 - Omni channel기반의 서비스 환경을 분석 - 사용자의 경험을 기준으로 UI/UX 분석 - 통합단말의 업무 처리 프로세스 등 사용자 화면의 행동 모델분석 - 전사 비대면 채널의 CI(company Indentify)를 분석 o 구축요건의 도출 및 가이드 수립 <ul style="list-style-type: none"> - 대면 및 비대면 채널을 통합한 UI/UX가이드 제공 - 개별 채널기준의 화면 구성 및 메뉴체계 수립 - CX(customer Experience)를 적용한 서비스디자인 가이드 수립 - 전사차원의 WI(Web Identify) 수립 - 웹표준화 기술적용 방안제시 o OSMU(One Source Multi Use) 개발 가이드 수립 o 매뉴얼 등의 Publishing 가이드 제공 o Omni channel기반의 UI/UX가이드 제공
산출 정보	컨설팅 보고서(현황분석보고서, To-Be 정의서, 서비스디자인 가이드, UI개발가이드, Publishing가이드	

요구사항 분류	컨설팅 요구사항	
요구사항 ID	DE-CUR-011	
요구사항 명칭	모바일 중심채널의 통합 플랫폼 구축방안 수립	
요구사항 상세 설명	정의	인터넷,스마트 등 모바일중심의 통합 플랫폼 구축방안 수립
	세부 내용	<ul style="list-style-type: none"> ○ 다양한 비대면 채널 환경과 스마트기기의 기술 발전에 선제적으로 대응할 수 있도록 새로운 채널에 즉시 대응 가능하도록 플랫폼 구축 방안 수립 <ul style="list-style-type: none"> - 모바일, 인터넷, SNS 등의 비대면채널의 금융상품과 서비스에 대한 고객경험을 기반으로 서비스 설계 - 창구중심의 계정계서비스를 모바일중심의 비대면채널 기반으로 운영프로세스 설계 ○ 신규 채널, 서비스가 추가되는 경우 기존 시스템 영향도가 최소화되는 범위에서 즉시 적용 가능한 방안 수립 ○ 비대면 전자금융을 중심으로 계정계 서비스 구축 방안 제시
산출 정보	컨설팅 보고서	

요구사항 분류	컨설팅 요구사항	
요구사항 ID	DE-CUR-012	
요구사항 명칭	스마트 고객센터 구축방안 수립	
요구사항 상세 설명	정의	비대면서비스 증가에 따른 금융환경 변화를 반영한 스마트 금융 고객센터 구축방안 수립
	세부 내용	<ul style="list-style-type: none"> ○ 고객의 고도화된 니즈에 대응할 수 있는 고객 맞춤형 서비스 제공을 위한 스마트고객센터 구축방안 수립 <ul style="list-style-type: none"> - 기존 고객센터 문제점과 한계 분석 - 타 금융 벤치마크를 통해 개선사항 도출 - 우체국금융 환경에 가장 적합한 개선모델 수립 ○ 대면, 비대면 등 다양한 고객 접점 채널을 통해 수집된 고객 접촉정보를 활용하여 신규고객 유치, 마케팅에 활용할 수 있도록 빅데이터 분석 방안 수립 ○ AI를 이용한 챗봇(메신저, Speech to Text) 기반의 고객센터 서비스 구현방안 설계
산출 정보	컨설팅 보고서	

요구사항 분류	컨설팅 요구사항	
요구사항 ID	DE-CUR-013	
요구사항 명칭	기반업무 설계 방안 수립	
요구사항 상세 설명	정의	공통업무, 각 채널 업무간에 인터페이스 및 공통기능 재설계
	세부 내용	<ul style="list-style-type: none"> ○ 우체국금융시스템의 공통코드, 파라미터 정보관리, 기준정보, 공통서비스 등의 재구축 요건정의 <ul style="list-style-type: none"> - C/C, 코어뱅킹을 포함하는 업무 공통기능의 정의 ○ 내부 채널간 인터페이스 통합 방안 정의 및 조직구성안을 포함한 업무 재설계 ○ 고객, 리스크, FDS, 상품관리, 자산관리 등 공통운영 업무 현황분석 및 발전방안 제시 ○ 업무수행 구조 재설계 및 구축 요건정의 <ul style="list-style-type: none"> - 정보분석 업무를 포함하는 조직 및 업무 재설계 - 관련시스템의 연계 및 인터페이스 요건 정의 ○ 메타관리, 형상관리, 영향도분석시스템 등 각 업무에 공통적으로 사용되는 인프라시스템 현행 문제점을 분석하고 차세대 요건에 맞게 재설계 ○ 외부 시스템과의 데이터 교환, 통합, 관리를 위한 표준화된 인터페이스 및 환경 구성 방안 수립
산출 정보	현황분석보고서, To-Be 프로세스정의서, 구축요건정의서	

요구사항 분류	컨설팅 요구사항	
요구사항 ID	DE-CUR-014	
요구사항 명칭	빅데이터 기술기반의 표준화 및 관리체계	
요구사항 상세 설명	정의	데이터 표준 및 관리체계 구축 업무 요건정의
	세부 내용	<ul style="list-style-type: none"> ○ 데이터 관련 현행 프로세스/시스템 문제점 분석, 개선방안 수립 <ul style="list-style-type: none"> - 빅데이터 기반의 표준화 및 관리도구의 문제점 및 개선방안 수립 - 마스터데이터, 코드데이터의 통합 및 관리방안 - DW, Mart, RDW 등의 데이터 인터페이스 문제점 분석 및 DA 수립 - 개인정보보호, 정보보안 강화 방안 상세화 - 실시간 DW영역에 대한 대상 및 운영 방안 수립 - ETL, CDC 등 솔루션 선정원칙 및 공통규격 수립 ○ 데이터 품질 개선을 위한 정제 및 정합성 강화를 위한 업무요건 수립 <ul style="list-style-type: none"> - 데이터 정합성 강화방안 수립 - 메타운영, 미사용, 정제, 중복 등 테이블 개선 요건 수립 ○ 차세대 구축 시 데이터 이행방안 제시 ○ 빅데이터 운용을 위한 조직 등 관리체계 설계 ○ 데이터 표준관리 방안 수립 <ul style="list-style-type: none"> - 목표 데이터 시스템 구조 및 표준화방안 수립 - 데이터 요건 정의 시 표준화된 산출물 작성 방안 수립 - OPEN API형태로 서비스 제공을 위한 방안 수립 ○ 대량의 자료전송 및 처리, 연계를 위한 표준방안 수립
산출 정보	현황분석보고서, To-Be 정의서, 구축요건정의서, 데이터개념모델 정의서, 데이터표준화가이드	

요구사항 분류	컨설팅 요구사항	
요구사항 ID	DE-CUR-015	
요구사항 명칭	VDI 기반의 개발환경 구축방안 및 운영 요건 정의	
요구사항 상세 설명	정의	차세대시스템 개발환경의 구축방안 및 운영을 위한 방법론 및 시스템 요건 정의
	세부 내용	<ul style="list-style-type: none"> ○ 문제점 및 대안 수립 <ul style="list-style-type: none"> - 현행 체계의 분석 및 문제점 도출 - As-Is 개발방법론, 언어, 환경, 개발 프레임워크의 분석 - 개발관리체계(품질관리, 프로젝트관리)의 문제점 분석 - 결함관리 방법론의 분석 및 개선 요건 정의 ○ 개발체계의 제시 및 설계와 코딩의 연속성 확보를 위한 자동화 도구 도입 검토 ○ 개발툴, 개발프레임워크 선정 및 적용방향 <ul style="list-style-type: none"> - 상용솔루션, 자체프레임워크의 비교분석 - 개발툴, 프레임워크 등에 대한 PoC, BMT 방안 수립 ○ 타은행의 차세대사업의 개발환경 벤치마킹 ○ VDI 기반의 개발 및 운영환경 아키텍처 요건정의 <ul style="list-style-type: none"> - 설계, 개발, 빌드, 배포 등 환경 구축 방안 수립 - 결과물의 인수조건 정의 ○ 차세대시스템 구축 이후의 개발업무(SR)의 방법론 수립 ○ 금융단말, 모바일, 웹, 대외 전문테스트가 가능한 테스트 자동화 툴 도입 및 활용방안 수립
산출 정보	현황분석보고서, To-Be정의서, 개발환경 구축 요건 정의서, 개발체계정의서, 벤치마킹결과서	

요구사항 분류	컨설팅 요구사항	
요구사항 ID	DE-CUR-016	
요구사항 명칭	클라우드 기반의 DR, 테스트계/교육계 구축을 위한 요건 수립	
요구 사항 상세 설명	정의	DR시스템 테스트계/교육계 구축을 위한 요건 수립
	세부 내용	<ul style="list-style-type: none"> ○ 문제점 및 대안의 수립 <ul style="list-style-type: none"> - 현행 체계의 분석 및 문제점 도출 - 차세대시스템 구축을 위한 DR, 테스트, 교육 환경 구축을 위한 개선요건 수립 - 관리체계 및 운영체계의 수립 ○ 클라우드 기반의 DR/교육/테스트환경의 구축방향성 정의 ○ 환경 구축을 위한 인프라, 솔루션 선정 및 적용방향 <ul style="list-style-type: none"> - 도입 제품의 비교분석 - BMT 방안 수립 ○ 테스트관리시스템 및 테스트데이터 관리체계의 요건정의 <ul style="list-style-type: none"> - 테스트의 범위(단위, 통합, 성능, UI/UX, 단말환경, 영업점 등) 및 자동화 요건정의 - 대외기관 연계 환경 구축 방안 수립 - 차세대시스템 구축 시 테스트운영전략의 수립 - 테스트 방법론 및 관리도구의 요건수립 - Data Driven 테스트지원기능 도입요건 수립 ○ DR 시스템을 활용한 운영 배포 전 최종 테스트 방안 수립
산출 정보	현황분석보고서, To-Be정의서, 구축요건정의서, 테스트전략보고서	

요구사항 분류	컨설팅 요구사항	
요구사항 ID	DE-CUR-017	
요구사항 명칭	운영환경 구축 요건 정의	
요구 사항 상세 설명	정의	차세대 운영시스템의 구축을 위한 요건정의
	세부 내용	<ul style="list-style-type: none"> ○ 기존자원의 이슈 및 개선사항 <ul style="list-style-type: none"> - 차세대시스템 구축으로 인한 자원의 재활용방안 포함 ○ 가상화 기술을 적용한 클라우드 기반 운영환경 구축방안 수립 ○ 무중단을 위한 24 X 365 서비스 운영방안 및 구축 요건 수립 ○ 차세대시스템 인프라(HW, SW, network) 용량산정, 도입방안 수립 <ul style="list-style-type: none"> - BMT와 도입후 성능측정 등을 위한 기준 수립 - RFI 및 RFP 작성 지원 ○ 운영을 위한 상용솔루션 도입방안, RFI 및 RFP 작성 <ul style="list-style-type: none"> - BMT, 분리방주 검토, 도입후 인수를 위한 테스트 기준 수립 ○ 운영과 개발, 테스트, DR시스템의 효율적 연계방안 검토 ○ Private 클라우드 서비스 기반의 운영방안 검토 <ul style="list-style-type: none"> - 관리 프로세스, IT서비스의 품질관리, R-R 등을 정의 - 운영관리를 위한 솔루션의 도입방안, RFI, RFP 작성 - 형상관리, 백업, 통합관제, 작업자동화 등의 업무요건정의
산출 정보	현황분석보고서, To-Be정의서, 구축요건정의서, 도입전략보고서	

요구사항 분류	컨설팅 요구사항	
요구사항 ID	DE-CUR-018	
요구사항 명칭	빅데이터 기반의 금융보안 아키텍처 및 요건정의	
요구 사항 상세 설명	정의	차세대시스템의 정보보안 환경 구축을 위한 요건정의
	세부 내용	<ul style="list-style-type: none"> ○ 현황 및 문제점 분석 <ul style="list-style-type: none"> - IT보안을 위한 자산, 규정, 법제도 분석과 주요이슈사항 도출 ○ IT보안을 위한 방향성 및 아키텍처 제안 ○ 정보보안 관련 솔루션의 검토 및 평가방안 수립 <ul style="list-style-type: none"> - 모바일, 암호화, 방화벽, 권한관리, DRM, 네트워크포렌식, 코드난독화, 바이오인증, SSO, 데이터마스킹 등의 검토 및 BMT 방안의 수립 - Secure Coding 기술 적용에 대한 평가 및 요건정의 ○ 차세대시스템의 정보보안 프로세스 정의 및 아키텍처 구현 요건 수립 <ul style="list-style-type: none"> - 구축범위 및 적용요건, 조직체계, R&R의 제시
산출 정보	현황분석보고서, To-Be정의서, 구축요건정의서	

요구사항 분류	컨설팅 요구사항	
요구사항 ID	DE-CUR-019	
요구사항 명칭	실행계획 수립	
요구 사항 상세 설명	정의	우체국금융 구조진단 연구용역에서 도출된 단위과제와 혁신과제를 고려하여 이행전략 수립
	세부 내용	<ul style="list-style-type: none"> ○ 우체국금융 구조진단 및 중장기발전방안 연구용역의 단위과제 및 업무프로세스 혁신을 통한 To-Be프로세스 도출과제에 대한 이행전략 수립 <ul style="list-style-type: none"> - 차세대시스템 구축 추진 로드맵 수립 - 차세대시스템 구축 범위 및 단위과제 정의 및 실행계획 수립 - 구축 추진을 위한 조직 및 인력계획의 수립 - 차세대시스템 구축 비용 산정(개발비는 FP를 기준으로 산정) - 시스템구축 및 개선을 통한 정량적, 정성적 기대효과 산정 - 차세대시스템 구축의 성과목표제시 - 차세대시스템 구축을 위한 단계별사업의 RFP작성 - 소프트웨어산업진흥법 등 관련 법규 및 지침 검토와 대응 지원 - 차세대시스템의 보안성검토 및 승인을 위한 업무 지원 - 변화관리방안 제시 - 구축되는 단위 시스템별로 투자비용분석, 지표정의 및 목표 수립, 효과분석 등 투자 대비 수익률(ROI) 산정 ○ ISP 완료 후 본 사업 발주 시까지 1년 이상 소요되는 경우 이에 대한 형상 관리 및 변경관리 방안 수립 및 지원
산출 정보	과제정의서, 차세대시스템 구축 사업계획서, RFP(사업계획서, 제안안내서, 과업지시서), RFI, BMT요청서, 통합발주사유서, 보안성검토신청서, 변화관리방안 보고서, 사전평가용 ROI	

요구사항 분류	컨설팅 요구사항	
요구사항 ID	DE-CUR-020	
요구사항 명칭	클라우드 서비스 기반의 업무프로세스 설계(I)	
요구 사항 상세 설명	정의	As-Is 업무프로세스에 대한 PI 수행으로 업무혁신 요건정의
	세부 내용	<ul style="list-style-type: none"> ○ Work-Flow기반의 업무 재설계 <ul style="list-style-type: none"> - 비대면 채널을 중심으로 하는 업무 재설계 실시 - BPM기반의 표준 프로세스 모델링 - 업무 Rule의 표준화 요청정의 ○ 고객정보관리 업무프로세스의 재설계 및 구축 요건정의 <ul style="list-style-type: none"> - 동일인 인식기준, 고객기준, 고객분류 기준 수립 ○ 상품관리 업무프로세스의 재설계 및 구축 요건정의 <ul style="list-style-type: none"> - 비대면 채널의 상품관리 업무를 포함 ○ 비대면 채널 업무프로세스의 재설계 및 구축 요건정의 ○ 계정계 업무프로세스의 재설계 및 구축 요건정의 ○ 회계 및 결산 업무프로세스의 재설계 및 구축 요건정의 <ul style="list-style-type: none"> - 결산주기와 일결산체계의 구축을 위한 요건 검토 - 예금과 보험의 결산 업무에 대한 문제 및 차세대 시스템 구축 요건정의 - 회계시스템과의 연계 및 인터페이스 재설계 요건 정의 ○ 리스크관리 및 준법감시를 위한 업무프로세스의 재설계 및 구축 요건정의 ○ 정보계업무 데이터관리 업무프로세스의 재설계 및 구축 요건정의 ○ CRM 등 마케팅 업무를 위한 업무프로세스 재설계 및 구축 요건정의 ○ 우체국금융의 상시감사, 정보보호 및 감독규정 준수를 위한 업무프로세스의 재설계 및 구축 요건정의 ○ 정형·비정형 보고서의 생산 및 폐기 현황 검토 및 개선 요건 정의 ○ 차세대시스템의 구축 과정에서의 선·후행 업무 및 시스템에 대한 정의 ○ 단계별 구축방안 계획 및 IT성과 목표 정의 ○ 우체국 비즈니스(금융, 우편 등) 연계를 통해 새로운 가치 및 서비스를 창출할 수 있는 추진과제 및 실행계획 수립
산출 정보	현황분석보고서, To-Be정의서, 구축요건정의서, PI보고서	

요구사항 분류	컨설팅 요구사항	
요구사항 ID	DE-CUR-021	
요구사항 명칭	클라우드서비스기반의 업무프로세스 설계(II)	
요구사항 상세 설명	정의	신기술기반의 전자금융 업무프로세스 개선과 구축요건 정의
	세부 내용	<ul style="list-style-type: none"> ○ 현행업무의 분석 및 문제점 도출 <ul style="list-style-type: none"> - 채널 및 코어뱅킹에 분산되어 있는 업무의 분석 - 예금·보험 업무의 폰뱅킹, 스마트뱅킹, 인터넷뱅킹 등의 As-Is 업무의 분석 - 코어뱅킹의 채널지원 업무 분석 - 법, 제도 분석 ○ 개선과제 도출 및 방향성 정의 <ul style="list-style-type: none"> - 핀테크 등 금융 신기술 및 신서비스 확대가 기존 업무 프로세스 영향을 최소화하는 방향으로 서비스 할 수 있는 방안 수립 - 채널과 코어뱅킹을 구분하여 정의하고 구축방안 수립 - 유연한 채널서비스의 통합(서비스 일원화) 방안 제시 - 채널에 따른 공통업무의 분리 및 모듈화방안 제시 - 전문 등의 연계와 인터페이스 요건 정의 - 보안이 강화된 HTML5 기반의 설계 방안 수립 - Active-X 배제 및 특정 OS, 브라우저에 종속되지 않는 개발 및 운영방안 수립
산출 정보	현황분석보고서, To-Be 프로세스정의서, 구축요건정의서	

요구사항 분류	컨설팅 요구사항	
요구사항 ID	DE-CUR-022	
요구사항 명칭	클라우드서비스기반의 업무프로세스 설계(III)	
요구사항 상세 설명	정의	신기술기반의 업무프로세스 개선과 구축요건 정의
	세부 내용	<ul style="list-style-type: none"> ○ 빅데이터 기반의 거래추적 기능을 포함하는 아키텍처 및 프레임워크 도입 검토 및 요건정의 ○ Omni-channel 기반의 서비스 환경 구현 방안 정의 <ul style="list-style-type: none"> - N-Screen 사용환경 요건 정의 - Omni-Channel 의 서비스 유연성 확보 ○ 경영효과를 증대할 수 있는 빅데이터 어널리틱스 과제 요건정의 ○ 콘텐츠관리, AI, AR, VR 등 신기술을 사용한 차세대시스템의 매뉴얼 작성 요건 제시

	<ul style="list-style-type: none"> ○ 분산원장 및 전자통장 구축을 위한 요건제시 ○ 스마트뱅킹과 연계된 스마트워치서비스 구축 요건 제시 ○ AI기반의 데이터 중심 고객센터 구축 요건 정의 ○ 전사 이미지의 통합관리 및 파일링시스템을 위한 체계 구축 요건 정의 ○ 고객생체정보관리를 위한 체계구축 요건정의 ○ ESSO(Enterprise Single sign on) 구축을 위한 요건정의 <ul style="list-style-type: none"> - RBAC(Rule Base Access control 역할기반접근제어) 기능을 포함 ○ 신기술 기반의 전사 메시지관리시스템 구축방안 제시 <ul style="list-style-type: none"> - 이미지, 텍스트, 팩스, 보이스, 푸시, 메일, 우편 등을 포함
산출 정보	현황분석보고서, To-Be 프로세스정의서, 구축요건정의서, 데이터개념모델 정의서

요구사항 분류	컨설팅 요구사항	
요구사항 ID	DE-CUR-023	
요구사항 명칭	부분개발, 대응개발 및 유지 업무에 대한 요건정의	
요구사항 상세 설명	정의	부분개발, 대응개발 및 유지 업무에 대한 요건정의
	세부 내용	<ul style="list-style-type: none"> ○ 우체국금융시스템의 개발에 대한 범위 및 이행방안 수립 <ul style="list-style-type: none"> - 차세대시스템에 신규구축 및 부분개발, 대응개발, 유지관리 4개 분야로 정의하여 과업범위를 명확화 - 대응개발 및 유지관리 업무에 대한 수행방안 수립 - 대응개발과 관련하여 연계시스템의 인터페이스 기준 수립 - 관련 업무의 수행을 위한 요건정의 및 과업내용 작성 ○ 대응개발/유지관리 업무 중 차세대 표준기술구조에 따라 변경되어야 하는 업무범위 및 방향성 정의 ○ 신규개발, 부분개발, 대응개발, 유지업무 분야의 Gray Zone (어느 영역인지 불명확한 업무) 관리방안의 제시
산출 정보	분석결과보고서(업무수행기준 및 과업내용 포함)	

요구사항 분류	컨설팅 요구사항	
요구사항 ID	DE-CUR-024	
요구사항 명칭	차세대시스템 설계사업의 타당성 검토	
요구 사항 상세 설명	정의	타당성 조사 요구서 작성 등의 사전 지원
	세부 내용	<ul style="list-style-type: none"> ○ 우체국금융 차세대시스템 구축을 위한 타당성 조사 지원 <ul style="list-style-type: none"> - 조사요구 사업계획서 작성 - 사업의 필요성 및 위험요인과 대응방안 작성 - 소요예산의 상세 산출(FP기반의 산정을 포함) 및 대안 수립 - 경제성, 정책적, 기술성 분석 실시 ○ 1, 2, 3단계 평가를 위한 관련 자료의 작성 ○ 조사수행기관의 요구사항, 질의, 자료요청 대응을 지원 ○ 조사수행기관의 일정에 따라서 사업종료 후에 업무지원이 필요할 경우 사후관리방안 제시
산출 정보	예비타당성 조사를 위한 사업계획서, 조사요구신청서	

2) 보안 요구사항

요구사항 분류	보안 요구사항	
요구사항 ID	DE-SER-001	
요구사항 명칭	관리적 보안	
요구사항 상세 설명	정의	관리적 보안 요구사항
	세부 내용	<ul style="list-style-type: none"> ○ 인적, 물적 자원에 대한 보안정책 및 지침을 수립하여 적용하고, 수시로 보안 진단 실시 ○ 외부 인력을 포함한 사업 수행 인력을 대상으로 주기적인 보안교육 실시 및 보안서약서 작성 등 보안관리 철저 ○ 본 사업수행 중 취득한 지식에 대해 사업수행중은 물론 사업이 완료된 후에도 비밀 보안을 준수 ○ 사업수행과정에서 취득한 자료와 정보에 관해서는 사업수행 후에도 발주자의 승인 없이 외부에 유출 또는 누설해서는 안되며, 이를 위반 시 향후 법적책임이 있음을 포함한 “대표자용 보안확약서” 및 “참여자용 보안 확약서”를 작성하여 제출 ○ 그 외 제안안내서 “5. 보안준수사항” 준수
산출 정보	보안관리 점검표/점검결과, 방문기록대장, 사무실점검대장, 자료반출입대장, 전산장비반출입대장 등 보안관련서류	

요구사항 분류	보안 요구사항	
요구사항 ID	DE-SER-002	
요구사항 명칭	물리적 보안	
요구사항 상세 설명	정의	물리적 보안 요구사항
	세부 내용	<ul style="list-style-type: none"> ○ 프로젝트 사무실, 주요 장비 설치장소에 대한 출입보안 실시 ○ 개인소유의 PC 및 보조기억장치 반입·반출 통제 ○ 생성된 문서는 별도의 시건장치가 된 곳에 안전하게 보관 ○ 폐기되는 문서는 안전한 방법으로 폐기되도록 함 ○ 문서의 보안등급을 부여하고 등급에 따라 차별화된 권한관리 ○ 외부망(인터넷)과 업무망(사무망)을 분리 운영 ○ 그 외 제안안내서 “5. 보안준수사항” 준수
산출 정보	보안관리 점검표/점검결과, 방문기록대장, 사무실점검대장, 자료반출입대장, 전산장비반출입대장 등 보안관련서류	

요구사항 분류	보안 요구사항	
요구사항 ID	DE-SER-003	
요구사항 명칭	기술적 보안	
요구사항 상세 설명	정의	기술적 보안 요구사항
	세부 내용	<ul style="list-style-type: none"> ○ 공유자원에 대한 접근제어가 사용자 권한에 따라 이루어지도록 관리 ○ PC 패스워드 사용 및 주기적인 변경 ○ PC에 백신프로그램 설치 및 최신 상태 유지 ○ 정기적 바이러스 및 해킹도구 검사 ○ 불의의 사고로 인하여 시스템이나 파일이 피해를 입더라도 복구할 수 있는 백업정책 수립 및 실행 ○ 그외 제안안내서 "5. 보안준수사항" 준수
산출 정보	보안관리 점검표/점검결과, 방문기록대장, 사무실점검대장, 자료반출입대장, 전산장비반출입대장 등 보안관련서류	

요구사항 분류	보안 요구사항	
요구사항 ID	DE-SER-004	
요구사항 명칭	참여인력 보안	
요구사항 상세 설명	정의	참여인력 보안 요건
	세부 내용	<ul style="list-style-type: none"> ○ 사업 착수 시 <ul style="list-style-type: none"> - 사업 참여인원에 대한 "보안서약서" 제출, 신원조사가 필요한 경우 신원조회를 위한 "신원진술서" 제출 - 사업 참여인원에 대해 법률 또는 규정에 의한 비밀유지 의무 준수 및 위반 시 처벌내용 등에 대한 보안 교육 실시 ○ 사업 수행 시 <ul style="list-style-type: none"> - 수주자는 보안인식 강화를 위해 주기적인 보안교육을 실시 및 발주자가 요구하는 보안교육에 참석 ○ 사업 종료 시 <ul style="list-style-type: none"> - 사업에 참여한 사업자가 활용한 PC 및 서버의 경우 사업 완료 후 자료의 복구가 불가능 하도록 조치 - "대표자용 보안확약서" 및 "참여자용 보안 확약서" 제출
산출 정보	보안관리 점검표/점검결과, 방문기록대장, 사무실점검대장, 자료반출입대장, 전산장비반출입대장 등 보안관련서류	

요구사항 분류	보안 요구사항	
요구사항 ID	DE-SER-005	
요구사항 명칭	누출금지정보관리	
요구사항 상세 설명	정의	누출 금지 정보 정의 및 제재사항 요건
	세부 내용	<ul style="list-style-type: none"> ○ 누출금지 정보 외부 노출시 국가계약법 시행령 및 시행규칙에 따라 부정당업자에 해당되어 입찰참가자격 제한 조치 ○ 누출금지 정보의 범위 <ul style="list-style-type: none"> - 발주자 소유 정보시스템의 내·외부 IP주소 현황 - 세부 정보시스템 구성현황 및 네트워크 구성도 - 사용자 계정·비밀번호 등 정보시스템 접근권한 정보 - 정보시스템 취약점 분석·평가 결과물 - 정보화 용역사업 결과물 및 관련 프로그램 소스코드 - 국가용 보안시스템 및 정보보호시스템 도입 현황 - 침입차단방지시스템(IPS) 등 정보보호제품 및 라우터·스위치 등 네트워크 장비 설정 정보 - 「공공기관의 정보공개에 관한 법률」제9조 제1항에 따라 비공개 대상 정보로 분류된 기관의 내부분서 - 「개인정보보호법」제2조1호의 개인정보 - 「보안업무규정」 제4조의 비밀, 동 시행규칙 제7조3항의 대외비 - 그 밖에 발주자가 공개가 불가하다고 판단한 자료 ○ 그외 제안안내서 “5. 보안준수사항” 준수
산출 정보	보안관리 점검표/점검결과, 방문기록대장, 사무실점검대장, 자료반출입대장, 전산장비반출입대장 등 보안관련서류	

요구사항 분류	보안 요구사항	
요구사항 ID	DE-SER-006	
요구사항 명칭	기타	
요구사항 상세 설명	정의	기타 보안 요구사항
	세부 내용	<ul style="list-style-type: none"> ○ 수주자는 사업수행기간 중 관련 보안법규를 준수하고, 대외 보안유지에 적극 협조하여야 함 ○ 사업수행 과정에서 발생할 수 있는 개인정보 노출, 중요 데이터 유출 등의 보안사고 방지 및 대응하기 위하여 보안정책 등 정보보호계획을 수립하고 제시하여야 함
산출 정보	정보보호계획서	

3) 품질 요구사항

요구사항 분류	품질 요구사항	
요구사항 ID	DE-QUR-001	
요구사항 명칭	품질보증 계획 및 이행	
요구 사항 상세 설명	정의	사업기간 중 모든 산출물 및 결과물에 대한 품질보증 절차
	세부 내용	<ul style="list-style-type: none"> ○ 사업 수행단계별 품질관리 활동 계획 수립 및 이행결과 제출 ○ 사업 산출물의 신뢰도 및 전문성, 품질 제고를 위한 활동 수행 ○ 요구사항대비 산출물의 반영여부를 추적할 수 있는 활동 수행
산출정보	품질관리계획서, 품질관리결과서, 요구사항 추적표	

요구사항 분류	품질 요구사항	
요구사항 ID	DE-QUR-002	
요구사항 명칭	방법론 준수	
요구 사항 상세 설명	정의	사업진행시 발주자의 방법론 준수
	세부 내용	<ul style="list-style-type: none"> ○ 사업추진 시 발주자의 “우정사업정보센터 시스템개발방법론” 및 “사업관리 표준 가이드”를 준수하여야 함 <ul style="list-style-type: none"> - 사업수행에 필요한 산출물의 일부는 발주자가 제공하는 서식을 준용하여야 함 - 사업수행 산출물은 발주자 방법론에 정의된 표준서식을 준용하여야 함 <ul style="list-style-type: none"> ※ 「사업관리 표준 가이드」참고 ※ 발주자의 방법론을 테일러링하여 사용할 수 있음
산출 정보	사업수행계획서, WBS, 단계별 산출물	

요구사항 분류	품질 요구사항	
요구사항 ID	DE-QUR-003	
요구사항 명칭	품질보증방안 수립	
요구 사항 상세 설명	정의	품질보증방안 수립
	세부 내용	<ul style="list-style-type: none"> ○ 사업수행 품질의 제고를 위하여 품질보증 방안을 제시하고 발주자와 협의하여 사업을 수행하여야 함 ○ 사업 추진 시 위험요소 및 기회요소들의 관리방법, 발주자와의 의사소통방안, 발주자의 정보보호 등 사전·사후통제 방안을 수립하여, 전사적 위험관리 수준을 제고하고, 사업추진 시 제반 품질보증 방안을 수립하여야 함 ○ 품질관리를 위한 전담인력을 1명 이상 투입하여야함 ○ 품질관리를 위한 관리툴을 제시 하여야함.
산출 정보	품질보증계획서, 품질활동결과서(월별)	

4) 제약사항

요구사항 분류		제약사항
요구사항 ID		DE-COR-001
요구사항 명칭		시스템 구조 설계 시 제약사항
요구 사항 상세 설명	정의	시스템 구조설계 고려사항
	세부 내용	<ul style="list-style-type: none"> ○ 기존 구축되어 있는 현행시스템 구조 및 전체 표준과 호환성, 시스템 분산설계, 데이터 유형, 프로세스 환경 유형, 사용자 유형, 시스템 토폴로지를 고려한 To-Be 모델의 설계가 이루어져야 함
산출 정보		사업수행계획서

요구사항 분류		제약사항
요구사항 ID		DE-COR-002
요구사항 명칭		계약의 해제 또는 해지
요구 사항 상세 설명	정의	계약 해제 또는 해지에 대한 사항을 명시
	세부 내용	<ul style="list-style-type: none"> ○ 아래의 사항에 대하여는 계약의 전부 또는 일부를 해제 또는 해지할 수 있으며, 수주자는 어떠한 이의도 제기할 수 없음 <ul style="list-style-type: none"> - 본 계약을 수행함에 있어 소정의 성과를 기대하기 곤란하거나 업무를 수행할 능력이 없다고 판단된 경우 - 계약내용을 이행하지 아니하여 업무에 상당한 지장을 초래한 경우 - 비밀 준수 조건의 위반, 용역중단 사유의 발생 등 불가피한 사정으로 인하여 계약을 해지할 필요가 있다고 발주자가 인정할 경우 - 수주자 과실이 빈번하게 발생되어 막대한 지장을 초래한 경우 ○ 제안안내서 '4.계약사항' 준수
산출 정보		계약 해제 또는 해지 통보서, 계약서

요구사항 분류	계약사항	
요구사항 ID	DE-COR-003	
요구사항 명칭	사업 참여 등에 관한 사항	
요구 사항 상세 설명	정의	사업 참여 등에 관한 사항을 명시
	세부 내용	<ul style="list-style-type: none"> ○ 용역 수행을 위하여 별도의 소프트웨어(S/W)를 사용할 경우에는 반드시 정품을 사용하여야 하고, 불법 소프트웨어(S/W) 사용으로 인한 모든 책임은 수주자에게 있음 ○ 발주자는 계약체결 후 예정가격 또는 계약 금액 결정에 중대한 착오나 명백한 하자로 수주자가 부당한 이득을 취한 경우에는 계약금액을 변경하여 감액 또는 환급 청구할 수 있음
산출 정보	사업수행계획서, 계약서	

5) 사업관리 요구사항

요구사항 분류	사업관리 요구사항	
요구사항 ID	DE-PMR-001	
요구사항 명칭	사업수행계획서 작성	
요구사항 상세	정의	사업수행계획서 제출 및 승인절차
	세부 내용	<ul style="list-style-type: none"> ○ 본 사업의 과업범위는 과업지시서(제안요청서, 제안서, 기술협상서, 사업수행계획서), 용역계약 일반조건·특수조건 등을 모두 포함하며, 본 사업의 목적상 필요한 사항은 상호 협의하여 결정 ○ 수주자는 계약 체결 후 계약일로부터 10일 이내에 사업수행계획서, 사업 책임자와 참여 인력의 이력서, 보안서약서 등을 작성·제출 하고 승인을 득하여야 하며(단, 하도급승인 필요 시 승인을 받은 날로부터 3일 이내에 제출), 우정사업정보센터의 재작성 요구가 있을 시 보완하여 7일 이내에 제출하여야 함 - 사업범위 및 내용(기술협상안 포함) - 본 사업을 기간 내에 완수하기 위한 단계별 추진일정 및 세부 활동 내용 등이 포함된 일정계획 - 일정계획에 따른 관리 방법 및 체계 등 - 사업추진체계 및 역할분담내역 - 투입인력 현황을 제시하고 조직별, 업무 분장내역 제시 - 업무 연속성 확보방안 제시 - 업무보고 주기 및 보고내용 - 품질보증방안 및 활동계획 - 위험 및 이슈 관리방안
산출정보	사업수행계획서	

요구사항 분류	사업관리 요구사항	
요구사항 ID	DE-PMR-002	
요구사항 명칭	사업관리 방안	
요구사항 상세	정의	체계적인 사업관리 방안 제시
	세부 내용	<ul style="list-style-type: none"> ○ 위험관리, 품질관리, 일정관리, 자원관리, 형상관리 등 사업 관리 방법론을 통한 체계적인 사업 관리 방안 제출하여야 함 ○ 사업 착수에서 종료까지 체계적으로 사업을 관리(관리도구 이용)해야 함 ○ 본 사업을 기간 내에 완수하기 위한 단계별 추진일정 및 세부 활동 내용 등이 포함된 일정계획을 제시하여야 함

		<ul style="list-style-type: none"> ○ 기능/비기능 요구사항을 빠짐없이 관리하고, 각각의 요구사항이 사업 전 단계의 관련 산출물에 반영여부를 확인할 수 있도록 관리 (요구사항 추적)하여야 함 ○ 회의 및 인터뷰 결과를 작성하고 요구사항 추적표와 연계하여 추적 관리할 수 있도록 하여야 함 ○ 본 사업의 수행 시 발생 예상되는 쟁점 및 미결사항에 대한 관리, 사용자 요구사항의 상세화 과정에서의 리스크 관리 등 각종 위험에 대한 통제 및 리스크 관리 방안을 제시하며, 지속적으로 문제를 파악 관리하고, 조치사항에 대하여 추적할 수 있는 방안 제시
산출정보		사업수행계획서, 요구사항명세서, 요구사항추적표, 위험관리대장

요구사항 분류	사업관리 요구사항	
요구사항 ID	DE-PMR-003	
요구사항 명칭	사업수행 조직	
요구 사항 상세 설명	정의	사업수행 조직 구성 및 운영방안 제시
	세부 내용	<ul style="list-style-type: none"> ○ 본 과업의 안정적 운영을 위하여 투입될 조직, 인원현황 및 조직별, 작업 단위별 업무 분장내역을 제출하여야 함 ○ 공동수급형태로 제안할 경우 주사업자·부사업자 간 업무 수행범위, 책임한계를 상세정의하고 조직운영방안을 제출하여야 함 ○ 제안한 전체 및 수행공정별 투입계획에 의한 참여인력의 프로젝트 전 기간참여 보장방안을 제시하여야 함 ○ 전체 및 수행공정별 참여 인력의 투입계획 및 투입인력에 대한 자격, 경력현황 등을 제시하여야 함 ○ 업무수행은 우정사업본부(세종시 위치)를 주 수행장소로 하고 업무수행 역할과, 일정을 고려하여 이원화(우정사업본부, 정보센터)하여 운영할 수 있는 방안을 발주자와 협의하여 결정
산출 정보	사업수행계획서	

요구사항 분류	사업관리 요구사항	
요구사항 ID	DE-PMR-004	
요구사항 명칭	사업관리자(PM) 및 전문 인력 투입 요건	
요구 사항 상세 설명	정의	사업관리자 및 전문 인력의 투입요건을 정의
	세부 내용	<ul style="list-style-type: none"> ○ 사업관리자 (PM) 투입 요건 <ul style="list-style-type: none"> - 사업관리자(PM)는 주관사업자 소속으로 제안단계의 제안 PM으로 투입하여야 함 - 사업관리자(PM)는 입찰공고일 현재 제안사에 소속된 임직원이어야 함. - PM은 최근 3년 이내에 제1금융권의 차세대 컨설팅 또는 본 사업 수행 경험이 있는 특급이상의 경력자로 투입하여야 함 * 제1금융권 : 시중, 지방, 특수은행과 농협 및 수협외 신용사업부문에 한정 - 사업관리자(PM)는 본 사업을 총괄할 수 있는 전문 인력이어야 하며, 사업 전 기간 동안 상주하여야 함 ○ 사업관리 투입 요건 <ul style="list-style-type: none"> - 일반서무, 문서수발, 일정 및 품질 관리, 인력관리를 담당할 수 있는 사업관리 인력을 사업 전 기간 상주하여야 함 ○ 전문 인력 투입 요건 <ul style="list-style-type: none"> - 사업관리자(PM)를 중심으로 체계적이고, 효율적으로 사업이 추진될 수 있도록 사업수행조직을 구성하여야 함 - 투입 인력은 사업목표 달성을 위한 전문 지식 및 전문 컨설팅 경력을 보유하여야 함 - 투입 인력은 사업관리업무와 변화관리업무, 투자효과분석업무 분야에 각 1명 이상 투입하여야 함(PM은 별도) - 투입인력에 대한 적정성 여부는 발주자와 협의하여야 하며, 필요한 경우 발주자는 인력변경을 요구할 수 있음 - 시스템, DB, 보안 등 아키텍처 구성전문가를 투입하여야 함 ○ 제안서 제출 시 투입인력 명시 <ul style="list-style-type: none"> - 투입되는 모든 인력에 대하여 업무분야를 지정하고 “투입인력 자격 및 경력현황”과 “투입인력 이력사항”으로 작성하여 제출 (TBD 불가) - 인력은 상근과 비상근을 구분하여 명시하고 비상근의 경우 관리 방안을 구체적으로 제안하여야 함
산출 정보	사업수행계획서, 위험관리계획서, 투입인력에 대한 R&R 등	

요구사항 분류	사업관리 요구사항	
요구사항 ID	DE-PMR-005	
요구사항 명칭	투입인력 관리	
요구 사항 상세 설명	정의	투입인력 관리사항을 명시
	세부 내용	<ul style="list-style-type: none"> ○ 투입인력 관리 공통 사항 <ul style="list-style-type: none"> - 단기 사업임을 감안하여 인력 교체없이 사업 수행을 완료하여야 함 - 단, 투입인력이 사고(퇴사, 경조사 등)로 업무 수행이 불가능한 경우를 대비한 대체 인력구성 및 원활한 업무수행 방안을 제시하여야 하며, 일정기간(1주일) 이상 장기 부재로 업무에 지장이 있다고 판단될 경우 대체인력을 투입하여야 함 ○ 투입인력을 부득이하게 변경·교체 투입하기 위해서는 최소 영업일 기준 15일 이상의 병행 근무를 통해 업무 인수인계 기간을 두어야 함 <ul style="list-style-type: none"> - 퇴사 등 불가피한 경우를 제외하고 투입인력 변경 불가 - 인력변경 시 후속 인력을 확보하기 전에 교체 불가 ○ 투입인력 변경 시 투입 예정일로부터 30일전에 변경 신청하고, 신원조사 결과 등을 검토 후 발주자의 승인을 받아야 함
산출 정보	사업수행계획서, 인력투입계획서, 인력변경요청서	

요구사항 분류	사업관리 요구사항	
요구사항 ID	DE-PMR-006	
요구사항 명칭	용역수행자에 대한 관리.감독	
요구 사항 상세 설명	정의	사업추진에 따른 관리.감독사항을 명시
	세부 내용	<ul style="list-style-type: none"> ○ 발주자는 계약 이행상황을 감독, 확인 또는 점검할 수 있으며, 필요한 자료를 작성.제출하게 할 수 있다. ○ 수주자는 투입인력의 출·퇴근 등 근무상태에 대한 복무관리를 자체적으로 관리하여야 한다.
산출 정보	조치 및 이행결과서	

요구사항 분류		사업관리 요구사항											
요구사항 ID		DE-PMR-007											
요구사항 명칭		산출물 관리											
요구 사항 상세 설명	정의	사업 수행에 필요한 산출물 작성 및 형상관리 사항을 명시											
	세부 내용	<ul style="list-style-type: none"> ○ 선정된 수주자는 사업추진과정에서 생산되는 제반 작업 단위별 산출물에 대하여 작업 일정계획 및 품질 보증계획과 연계하여 산출물의 종류, 주요내용, 작성 및 제출시기, 제출 부수 등을 명시하여야 한다. ○ 산출물의 추적 및 형상관리방안을 제시해야 한다. ○ 제출 산출물 종류 및 제출시기 <ul style="list-style-type: none"> - 공통산출물 <table border="1" style="margin-left: 40px; width: 100%;"> <thead> <tr> <th>단계</th> <th>산출물 종류</th> <th>제출 기한</th> </tr> </thead> <tbody> <tr> <td>착수</td> <td>수행계획서,WBS 등</td> <td>계약체결 후 10일 이내</td> </tr> <tr> <td>수행</td> <td>주간/월간 보고서</td> <td>계약체결 후 일정에 따라</td> </tr> <tr> <td>완료</td> <td>완료보고서</td> <td>계약 완료 시점</td> </tr> </tbody> </table> <ul style="list-style-type: none"> - 컨설팅 산출물 <p style="margin-left: 40px;">※ 정보센터의 “시스템 개발방법론”의 “컨설팅/ISP 산출물 목록” 참조</p>	단계	산출물 종류	제출 기한	착수	수행계획서,WBS 등	계약체결 후 10일 이내	수행	주간/월간 보고서	계약체결 후 일정에 따라	완료	완료보고서
단계	산출물 종류	제출 기한											
착수	수행계획서,WBS 등	계약체결 후 10일 이내											
수행	주간/월간 보고서	계약체결 후 일정에 따라											
완료	완료보고서	계약 완료 시점											
산출 정보		공통산출물, 컨설팅 산출물											

요구사항 분류		사업관리 요구사항
요구사항 ID		DE-PMR-008
요구사항 명칭		일정(진척)관리
요구 사항 상세 설명	정의	사업 일정관리 계획에 따른 공정관리
	세부 내용	<ul style="list-style-type: none"> ○ 제안사는 본 사업의 성공적인 추진을 위해 단계별 추진일정 및 세부 활동 내용 등이 포함된 일정계획을 제시함 ○ 제안사는 일정계획에 따른 관리 방법 및 체계 등을 작성
산출 정보		사업수행계획서, 공정 계획서(마일스톤), WBS

요구사항 분류	사업관리 요구사항	
요구사항 ID	DE-PMR-009	
요구사항 명칭	변경관리	
요구 사항 상세 설명	정의	과업수행 과정에서 발생하는 주요 변경사항에 대한 절차 정의
	세부 내용	<ul style="list-style-type: none"> ○ 과업수행 기간 중 당초 계획 대비 정책, 설계, 전체일정 변경 등 여건상 변동이 발생한 경우, 발주자에게 변경사유서를 제출하여 승인을 득해야 함 <ul style="list-style-type: none"> - 과업지시서에 명시된 과업내용, 범위 등을 변경해야 하는 경우 - 과업지시서에 명시되지 않은 내용 중 추가로 수행하는 과업 중 명시된 과업에 영향을 주는 경우 - 기타 수행업체 단독 결정이 곤란한 사항 ○ 사업수행 조직 및 인력교체 변경절차 방안 제시 <ul style="list-style-type: none"> - 과업진행과정에서 과업참여인력의 변동이 있을 경우 수행 업체는 사전에 변동 사유와 교체 참여인력에 대하여 발주자와 협의하여 승인을 득한 후 투입 - 발주자는 과업참여인력이 본 과업 수행에 부적당하다고 판단되거나 자격 미달인 경우 수행업체에게 인력교체 요구를 할 수 있음
산출 정보	변경관리 계획서, 변경관리대장	

요구사항 분류	사업관리 요구사항	
요구사항 ID	DE-PMR-010	
요구사항 명칭	위험관리	
요구 사항 상세 설명	정의	위험을 식별하여 계획을 수립하고 이행
	세부 내용	<ul style="list-style-type: none"> ○ 위험관리계획 수립 및 이행 <ul style="list-style-type: none"> - 위험관리계획 수립하여 계약기간동안 발생할 수 있는 위험 식별, 정성적·정량적 분석, 대응계획, 감시, 통제 등을 수행 ※ 예상위험 : 인력수급, 요구사항 변경, 기술적 취약점 등 ○ 위험 대응계획 수립 및 조치 <ul style="list-style-type: none"> - 식별된 위험 및 이슈사항에 대해서는 위험관리대장에 등재하고, 사전 위험 및 사후위험 관리 수행 - 위험관리대장의 위험 및 이슈사항에 대해서는 발주자에게 보고하고, 분석 및 대응계획, 감시·통제사항 보고
산출 정보	위험관리 계획서, 위험관리대장	

6) 사업지원 요구사항

요구사항 분류	사업지원 요구사항	
요구사항 ID	DE-PSR-001	
요구사항 명칭	교육 일반사항	
요구 사항 상세 설명	정의	교육 일반계획 및 수행
	세부 내용	<ul style="list-style-type: none"> ○ 과업과 관련되어 최신 ICT기술 등 교육계획서를 제출·수행 <ul style="list-style-type: none"> - 이행계획에 포함되는 신기술, 개발방법론, 개발언어 등에 대한 교육 계획을 수립하여 차세대 사업 참여자 전원을 위한 교육을 실시하여야 함 - 교육계획서에는 교육에 대한 목적 및 내용, 교육대상, 방법, 일정, 장소, 강사진 등에 대한 상세사항이 포함되어야 함 - 정보센터 운영자 및 관리자를 위한 차세대시스템 구축과 운영에 관련된 기반기술 교육계획을 수립하고 실시하여야함
산출 정보	사업수행계획서, 교육계획서, 교육결과서, 교육교재	

요구사항 분류	사업지원 요구사항	
요구사항 ID	DE-PSR-002	
요구사항 명칭	변화관리방안의 검토 및 실행	
요구 사항 상세 설명	정의	차세대사업으로 인한 변화를 관리하기 위한 활동
	세부 내용	<ul style="list-style-type: none"> ○ 차세대사업의 추진으로 발생하는 변화관리에 대한 관리방안의 도출과 필요활동의 수행 <ul style="list-style-type: none"> - 전사기준의 변화를 바탕으로 변화관리 활동을 정의 - 변화관리를 위한 가이드라인을 제정하고 이를 교육 - 변화관리의 Owership 등을 정의하여 관리가능한 체계 수립 - 조직변화, ITO체계변화 등에 대한 관리방안
산출 정보	사업수행계획서, 컨설팅산출물	

요구사항 분류	사업지원 요구사항	
요구사항 ID	DE-PSR-003	
요구사항 명칭	관리도구의 지원	
요구 사항 상세 설명	정의	사업관리 및 PMO 활동을 위한 관리방안 수립
	세부 내용	<ul style="list-style-type: none"> ○ 과업과 관련된 사업관리 및 PMO 업무지원을 위한 관리방안을 제시하여야 함 - 우체국금융 차세대시스템 시스템 구축사업의 사업관리 방법론과 PMO 방법론을 제시 - 제시된 방법론을 사용하여 본 발주 사업을 관리할 수 있도록 관리방안을 수립하여 제안 - 관리방안에는 WBS 등 일단위, 주단위 진척사항 및 이슈관리를 위한 방안이 포함되어야 함
산출 정보	사업수행계획서, 관리방법론	

요구사항 분류	사업지원 요구사항	
요구사항 ID	DE-PSR-004	
요구사항 명칭	벤치마킹	
요구 사항 상세 설명	정의	Best Practice 확인을 위한 벤치마킹
	세부 내용	<ul style="list-style-type: none"> ○ 국내외 선진사례를 벤치마킹할 수 있도록 계획을 제안하여야 함. ○ 예금 및 보험 업무를 포함하는 IT 최신트렌드, 금융산업동향, 금융기업의 경쟁력 강화사례 등을 벤치마킹 할 수 있도록 추진 계획 수립 및 지원 ○ 벤치마킹 시 수주자는 자신의 비용을 사업비 범위 내에서 부담하여야하며, 별도의 비용을 청구할 수 없음. ○ 벤치마킹에 참여하는 발주자의 참여인력은 별도로 협의하며 그 비용은 발주자가 부담 ○ 사업수행계획서에 벤치마킹 계획서를 포함하여 제출하여야 함
산출 정보	사업수행계획서, 벤치마킹계획서/결과서	